

Územní rozvojová strategie města Horšovský Týn



pro období 2015 - 2025

Vypracoval:

Regionální sdružení Šumava, z.s.p.o.

Stachy 422

384 73 Stachy

IČO: 47259957

DIČ: CZ47259957

jaro – podzim 2015

Obsah:

1. ÚVOD.....	5
1.1 Zadání.....	5
1.2 Zpracovatel.....	5
1.3 Cíle zpracování dokumentu.....	5
1.4 Metodika zpracování dokumentu.....	5
2. SITUAČNÍ ANALÝZA.....	7
2.1 Poloha a sídelní struktura.....	7
2.1.1 Poloha území.....	7
2.1.2 Sídelní struktura.....	9
2.2 Obyvatelstvo.....	13
2.3 Sociální infrastruktura.....	36
2.4 Ekonomická základna.....	38
2.5 Cestovní ruch.....	60
2.6 Infrastruktura.....	67
2.6.1 Dopravní infrastruktura.....	67
2.6.2 Technická infrastruktura.....	68
2.7 Životní prostředí.....	70
2.8 Historie, kultura a sport.....	75
2.9 Územně plánovací dokumentace.....	80
3. ZDROJE.....	81
4. TABULKY, GRAFY, MAPY.....	82
4.1 Tabulky.....	82
4.2 Grafy.....	83
4.3 Mapy.....	84
4.4 Obrázky.....	84
5. SWOT ANALÝZA.....	85
6. ZÁKLADNÍ PRINCIPY ROZVOJE – MISE.....	90
7. VIZE	91
8. PRIORITNÍ OBLASTI.....	92
9. TRENDY ROZVOJE.....	93
9.1 Oblast ekonomická.....	93
9.2 Oblast životního prostředí.....	93
9.3 Oblast sociální.....	94
9.4 Oblast řízení.....	94
10. STRATEGICKÉ CÍLE MĚSTA HORŠOVSKÝ TÝN.....	95
10.1 Cestovní ruch v návaznosti na vzdělávání, kultura.....	95
10.2 Technická infrastruktura – ochrana životního prostředí.....	96
10.3 Dopravní infrastruktura – dopravní obslužnost.....	97
10.4 Podpora bydlení, občanské vybavenosti a pracovních příležitostí.....	97
11. SOULAD A VAZBA NA NRP.....	99
11.1 Priorita NRP: Ochrana a zlepšení kvality životního prostředí.....	99
11.2 Priorita NRP: Dostupnost a infrastruktura.....	99
11.3 Priorita NRP: Konkurenceschopný podnikatelský sektor.....	101
11.4 Priorita NRP: Rozvoj cestovního ruchu.....	101

11.5 Priorita NRP: Podpora VaV, inovací.....	102
11.6 Priorita NRP: Vzdělávání a vzdělanost.....	102
11.7 Priorita NRP: Modernizace veřejné správy.....	102
11.8 Priorita NRP: Tvorba nových pracovních míst.....	103
11.9 Priorita NRP: Posilování sociální soudržnosti.....	103
11.10 Priorita NRP: Vyvážený rozvoj městských oblastí.....	104
11.11 Priorita NRP: Evropská územní spolupráce.....	104
12. PROJEKTY.....	105

1. Úvod

1.1 Zadání

Územní rozvojová strategie města Horšovský Týn je strategický dokument, který slouží ke společnému řešení problémů ve sledovaném území. Předkládaná strategie je koncepční materiál, který si klade za cíl popsat klíčové jevy, analyzovat je a navrhnout krátkodobé, střednědobé a dlouhodobé cíle a směry pro rozvoj města včetně jeho místních částí. Nejdůležitějším motivem, který vedl k jejímu zpracování, bylo zobrazení slabých i silných stránek celého řešeného území a návrhu směru a vizí, kterými by se mělo město rozvíjet. Vzniklý dokument bude mít využití i při získávání potřebných finančních prostředků pro realizaci konkrétních projektů zejména na grantové dotační období 2014 – 2020 či další zdroje.

1.2 Zpracovatel

Tato strategie byla zpracována Regionálním sdružením Šumava, z.s.p.o. se sídlem Stachy a jeho externími spolupracovníky. Důvodem pro zadání byla potřeba provedení základního koncepčního dokumentu, jehož tvorba bude opět motivovat hledání a stanovení základních směrů a projektů pro sociálně ekonomický rozvoj sledovaného území. Na přípravě strategie se významně spolupodílely k tomu vyčleněné osoby tvořící Pracovní skupinu, rada města Horšovský Týn, zastupitelstvo města a výbor pro územní rozvoj města.

1.3 Cíle zpracování dokumentu

Strategie je koncipována jako dokument, který má za úkol formulovat nové klíčové problémy daného území a ve vzájemné shodě jasně vytýčit a definovat globální a strategické cíle, rozvojové priority včetně opatření k jejich dosažení. K naplňování stanovených cílů budou sloužit projektové záměry, které budou napsány na jednotlivých projektových listech, které budou takto v souladu se strategií rozvoje a budou rovněž podkladem a podpůrným nástrojem pro zdůvodňování potřeb finančních dotací ze státních zdrojů, operačních programů a strukturálních fondů EU. Materiál je zpracován pro období let 2014 – 2020, tj. jako střednědobý rozvojový dokument s doporučením aktualizace v následujících letech 2021 – 2025. Při zpracování a prezentaci byl ve shodě s „programovými principy EU“ kladen důraz na konsensus samosprávy, státní správy, podnikatelského sektoru a veřejnosti.

1.4 Metodika zpracování dokumentu

Postup zpracování vycházel z osvědčené metodologie zahrnující zpracování situační analýzy území, následně analýzy slabých a silných stránek, příležitostí a ohrožení (SWOT analýzy), definování strategických cílů a oblastí vč. formulace jejich opatření. Strategie je zaměřena na definici krátkodobých, střednědobých a dlouhodobých cílů a směrů a rovněž se soustřeďuje i na určení způsobu implementace; tj. odpovídá na otázku jak organizačně, technicky a finančně zajistit realizaci konkrétních výstupů – projektů. Na jednotlivých jednáních pracovní skupiny byly postupně prodiskutovány

jednotlivé fáze procesu přípravy strategie rozvoje města, které vznikly jako výsledek činnosti pracovní skupiny.

Úkolem konzultanta/zpracovatele byla především příprava podkladů, koordinace jednotlivých fází procesu a zpracování výstupů a výsledků vzešlých z jednání se zástupci města (pracovní skupiny) do podoby formálně uspořádaného dokumentu.

Shrnutí: Dokument se skládá ze čtyř hlavních částí:

a) První analytická část obsahuje souhrnnou situační analýzu.

Úvodním východiskem pro zpracování situační analýzy je podrobné shrnutí dosavadních zpracovaných koncepčních dokumentů na úrovni kraje a zejména územního vymezení v okrese.

Pro důslednou analýzu daného území je situační analýza členěna do následujících kapitol:

- *Poloha a přírodní podmínky*
- *Obyvatelstvo a osídlení*
- *Sociální infrastruktura*
- *Doprava a technická infrastruktura*
- *Ekonomika*
- *Cestovní ruch*
- *Životní prostředí*

b) Druhá část zahrnuje SWOT analýzu sledovaného území včetně identifikování MISE, VIZE a Prioritních oblastí.

SWOT analýza (analýza slabých, silných stránek, příležitostí a ohrožení) představuje nástroj k hodnocení území a aktivit v něm probíhajících, stanovení rozvojových trendů, stanovení mise, následné vize a určení prioritních oblastí.

c) Třetí část dokumentu je zpracována již jako návrhová, strategická s podrobným definováním strategických cílů.

Strategická (návrhová) část by měla na základě poznatků SWOT analýzy, stanovené vize a určených prioritních oblastí stanovit strategické cíle jednotlivých oblastí dalšího rozvoje a v neposlední řadě by měla pomoci připravit a formovat prostředí, které umožní dosažení stanovených cílů a tedy realizaci navržené strategie.

d) Čtvrtá část - prioritní projektové záměry řešeného regionu.

Nadstavbovou částí rozvojového dokumentu je tzv. programový dodatek. Proces jeho tvorby spočívá ve sběru a shromažďování projektových záměrů v podobě projektových listů přiřazených k dané prioritní oblasti. Cílem programového dodatku je vytvořit akční plán, který stanovuje plán práce pro období jednoho až tří let při naplňování strategie rozvoje území s ohledem na okamžité podmínky dané nezbytností aktivit, dostupností příslušných finančních a personálních zdrojů, dále pak vnějšími okolnostmi.

2. Situační analýza

Sociální a ekonomická analýza města Horšovský Týn byla zpracována na základě statistických dat a popisuje rozvojový potenciál řešeného území. Některé skutečnosti byly ověřovány prostřednictvím komunikace a jednáním s vedoucími členy pracovní skupiny, jelikož nejsou mnohdy statisticky doloženy. Ty byly dále doplňovány skutečnostmi zjištěnými na základě strukturovaných rozhovorů s představiteli města Horšovský Týn.

Socioekonomická analýza města byla zpracována za účelem poskytnout základní informace o stavu jednotlivých položek sociálního a ekonomického života v řešeném území.

2.1 Poloha a sídelní struktura

2.1.1 Poloha území

V mělkém údolí řeky Radbuzy je po obou jejích březích rozloženo malebné město Horšovský Týn. Horšovský Týn leží územně v okrese Domažlice, podél silnice I/26 vedoucí z Plzně na hraniční přechod Folmava. Poloha území je 49° 31' 33" sever. šířky a 12° 56' 41" východ. délky.

Rozloha spádového území je přibližně 7 144,27 ha včetně 17 spádových obcí. Území leží v nadmořské výšce od 376 m n. m. do 454 m n. m. Oblastí protéká řeka Radbuza, která pramení v Českém lese 1,5 km od Závisti (západně od Poběžovic a jižně od osady Rybník) na Domažlicku v nadmořské výšce 689 m n. m. Délka toku je 111 km, průtok v ústí kolem 11 m³/s. Řeka protéká Bělou nad Radbuzou, Horšovským Týnem, Staňkovem, Stodem, Dobřany do Plzně–Litic. Zde na ní byla postavena přehrada pro ochranu před velkými vodami (dokončena r. 1973) *České údolí*. Pod Homolkou v Plzni–Doudlevcích se do Radbuzy vlévá Úhlava.

Z hlediska makropolohy v rámci ČR je důležitá strategicky významná poloha Plzeňského kraje ve spojení východ – západ Evropy. Důležitá je i blízkost Prahy s mezinárodním letištěm a propojení dálnicí D5, která umožňuje rychlou dosažitelnost území kraje.

V rámci Plzeňského kraje má Horšovský Týn dobrou polohu poblíž krajské metropole Plzně a na jihozápadní rozvojové ose. Dostupnost z hlediska individuální dopravy je tudíž na dobré úrovni. Město leží 42 km jihozápadně od Plzně. Tato poloha je významná jak z hlediska individuální automobilové dopravy, tak i z hlediska dopravy hromadné.

Poloha města je významná také díky přítomnosti Českého lesa, Všerubské pahorkatiny a blízkosti Šumavy. Neodmyslitelným symbolem krajiny v okolí je nejvyšší vrchol Českého lesa Čerchov (1.042 m), který je od Horšovského Týna vzdálen přibližně 20 km směrem na Folmavu (není již však ve spádovém území).

**Sídlo: Městský úřad Horšovský Týn
náměstí Republiky 52
346 01 Horšovský Týn**

Městský úřad Horšovský Týn působí ve věcech samosprávy a vykonává státní správu v územním obvodu města Horšovský Týn, t.j. město Horšovský Týn, Borovice, Dolní Metelsko, Hašov, Horní Metelsko, Horšov, Kocourov, Lazce, Nová Ves, Oplotec, Podhájí, Podražnice, Semošice, Svatá Anna, Svinná, Tasnovice, Valdorf, Věvrov, **k tomu vykonává státní správu** v obcích Blížejev, Čermná, Hlohová, Hlohovčice, Horšovský Týn, Křenovy, Meclov, Mezholezy, Miřkov, Močerady, Osvračín, Poděvousy, Puclice, Semněvice, Srby, Staňkov, Velký Malahov a Vidice s tím, že matriční obvod je rozšířen o obce Močerady a Osvračín.



Mapa 1 Poloha sledovaného území

Město Horšovský Týn si pro výkon samostatné působnosti založilo organizace:

1. *právnícké osoby*: Horšovskotýnské lesy, spol. s. r. o., Bytes HT spol. s. r. o., Nájemní družstvo Horšovský Týn a Nájemní družstvo Malé Předměstí
2. *právnícké osoby (příspěvkové organizace)*: Základní školu, Mateřskou školu, Městské kulturní zařízení, Základní uměleckou školu, Chráněnou dílnu
3. *organizační složku (bez právní subjektivity)*: Městskou knihovnu
4. *organizační složku (bez právní subjektivity)*: Městskou policii

Město Horšovský Týn při výkonu samostatné působnosti vzájemně spolupracuje s obcemi a je členem:

- Účelového sdružení obcí pro odpadové hospodářství Lazce;
- Svazku „Domažlicko“;
- Sdružení historických sídel Čech, Moravy a Slezska (SHS ČMS);
- Euroregionu Šumava;
- Mikroregionu Radbuza;
- Svazu českých měst a obcí;
- v rámci přeshr. spolupráce má uzavřeny smlouvy o partnerství a spolupráci s městy Grossaffoltern (Švýcarsko), Maarkedal (Belgie) a Nabburg (SRN).

2.1.2 Sídlní struktura

Město má 21 částí a 13 katastrů.

Sídlní útvar Horšovský Týn a jeho zájmové území leží v severní části okresu Domažlice. Město Horšovský Týn je vzdálené přibližně 12 km od města Domažlic. V této oblasti převládá venkovské osídlení a je zde relativně nízká hustota obyvatel. Události v letech 1930 - 1950 (II. světová válka, odsun německého obyvatelstva, doosídlení pohraničí, praktické uzavření západní hranice) výrazně ovlivnily vývoj osídlení. Pokles počtu obyvatel v tomto období nebyl do současnosti vyrovnán i přes relativně vysoký nárůst počtu obyvatel města.

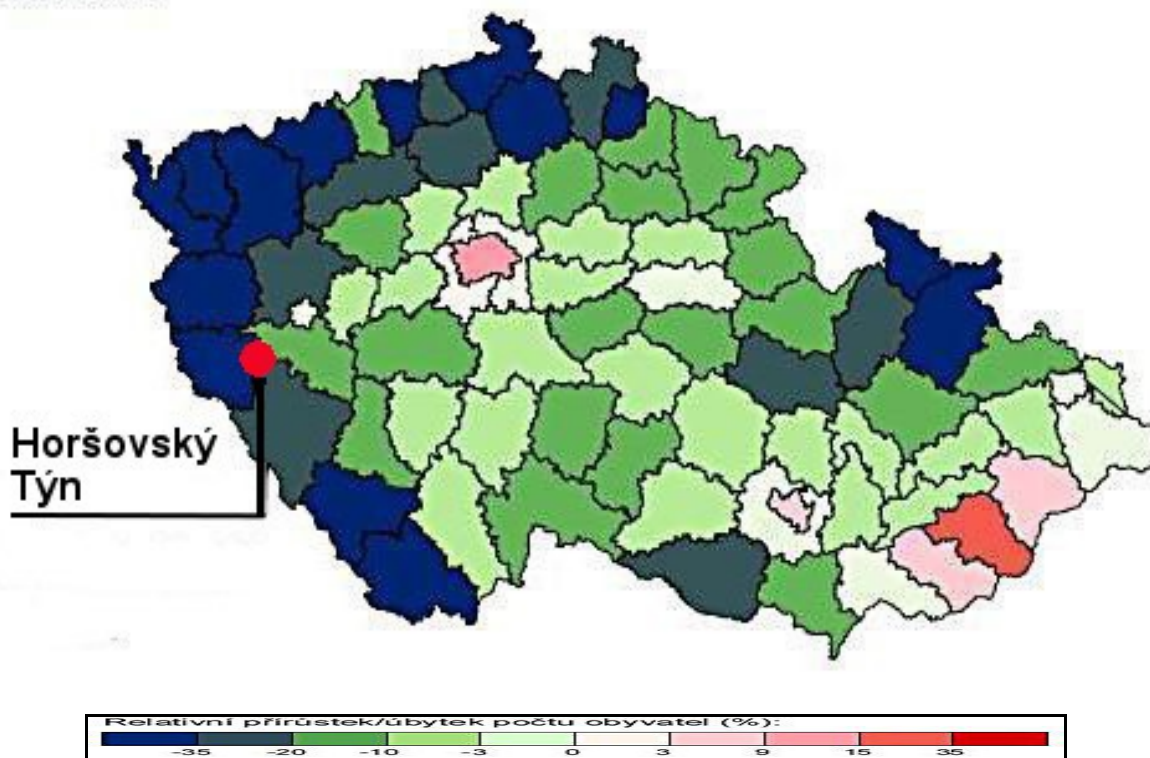
Vývoj počtu obyvatelstva Horšovského Týna včetně osad:

Rok	1930	1950	1961	1970	1980	1990	2001	2011
Počet obyvatel	5179	3805	4094	4052	4966	5140	4938	4924

Tabulka 1 Vývoj počtu obyvatel sledovaného území v letech 1930-2011

Vývoj počtu obyvatel ČSR v letech 1930-1950:

1950/1930



Obrázek 1 Vývoj počtu obyvatel ČSR v letech 1930 - 1950

Kraj Plzeňský

Okres Domažlice

Poř. č. obce	Obec, část obce	Prv. pís. zmínka	Výměra v ha	Počet obyvatel								
				1869	1880	1890	1900	1910	1921	1930	1950	1961
20.	Horšovský Týn	.	7145	4851	5168	4942	4791	5148	5250	5179	3805	4094
	1. Borovice	1312	.	128	135	103	130	116	111	118	83	62
	2. Dolní Metelsko	1115	.	125	147	134	134	150	159	136	88	59
	3. Hašov	1397	.	135	108	117	131	141	126	111	50	56
	4. Horní Metelsko	1115	.	125	122	114	102	129	139	108	78	62
	5. Horšov	1184	.	222	282	269	269	245	239	248	169	144
	6. Kocourov	1542	.	152	109	101	108	91	104	110	70	71
	7. Lazce	1177	.	60	.	.	63	79	87	97	57	65
	8. Malé Předměstí	139	144	.	301	.	.
	9. Město	1184	.	2384	2732	2607	932	897	2674	811	2337	2754
	10. Nová Ves	1787	.	108	158	154	114	118	160	167	67	77
	11. Oplotec	1379	.	220	223	209	210	235	235	209	134	120
	12. Plzeňské Předměstí	349	425	.	356	.	.
	13. Podháji
	14. Podražnice	1312	.	214	168	167	158	156	168	163	99	125
	15. Semošice	1287	.	237	250	300	325	365	346	358	237	216
	16. Svatá Anna	1696	21	17	16	19	7	7
	17. Svinná	1235	.	103	98	79	71	82	98	87	54	54
	18. Tasnovice	1235	.	295	282	260	261	226	237	239	104	85
	19. Valdorf	1789	.	164	164	159	165	176	176	171	82	70
	20. Velké Předměstí	938	1173	.	1195	.	.
	21. Věvrov	1379	.	179	190	169	171	183	175	175	89	67

Tabulka 2 Vývoj počtu obyvatel ve sledovaném území

Kraj Plzeňský

Okres Domažlice

Poř. č. obce	Počet obyvatel				Počet domů												
	1970	1980	1991	2001	1869	1880	1890	1900	1910	1921	1930	1950	1961	1970	1980	1991	2001
20.	4052	4966	5047	4938	655	693	698	737	774	795	897	974	752	757	838	950	1023
	49	49	34	46	23	24	24	24	22	22	23	21	12	13	14	16	17
	80	97	93	74	19	23	23	25	25	25	26	26	45	15	16	20	20
	36	26	20	19	19	22	20	24	25	25	22	45	.	9	10	11	11
	64	66	45	46	20	22	22	22	22	22	23	25	.	18	17	16	16
	154	136	137	169	21	24	24	27	25	25	33	37	.	35	38	43	50
	37	42	32	21	18	18	17	18	18	18	18	19	.	8	10	8	9
	48	30	53	46	7	.	.	5	6	7	7	8	.	10	6	13	13
	996	2153	2259	2118	.	.	.	25	23	24	58	.	.	116	205	218	238
	659	437	454	369	304	321	315	122	125	125	125	520	549	124	81	100	82
	84	91	58	61	21	23	25	25	25	25	25	28	.	16	19	20	23
	111	80	77	58	40	41	41	41	40	39	42	42	31	30	27	29	31
	340	321	347	471	.	.	.	63	68	69	74	.	.	77	71	88	130

	118	72	47	62	24	25	29	29	30	31	31	30	.	24	22	25	22
	198	179	189	181	35	42	47	48	57	56	64	69	54	51	50	60	60
	7	8	6	6	.	.	.	2	4	3	5	4	.	2	2	2	2
	27	18	9	4	16	16	17	16	17	16	18	19	.	8	8	10	10
	95	96	99	95	42	43	43	44	44	43	46	43	.	26	20	25	26
	49	22	23	31	28	31	33	34	34	35	37	38	.	9	7	8	13
	832	1006	1045	1036	.	.	.	124	146	167	190	.	.	150	202	226	238
	68	37	20	25	18	18	18	19	18	18	27	23	16	16	13	12	12

Tabulka 3 Vývoj počtu obyvatel a domů ve sledovaném území

Z výše uvedených tabulek 2 a 3 je patrný historický vývoj obyvatel a domů v Horšovském Týně a jeho místních částí od 19. století do roku 2001. Stav následujících roků včetně aktuálního rozdělení je podrobněji řešen v bodu 2.2 Obyvatelstvo a z dalších navazujících dat.

Katastrální výměra města:

Název části	Katastrální výměra v ha	Nadmořská výška	První písemná zmínka
Horšovský Týn	1977	376	1184
Borovice	273	477	1312
Dolní Metelsko	235	417	1115
Hašov	219	445	1397
Horní Metelsko	394	423	1115
Horšov	449	387	1184
Kocourov	437	400	1542
Lazce – H. T.	0	435	1177
Nová Ves - H.T.	0	377	1787
Podražnice	728	417	1312
Semošice	1066	377	1287
Svatá Anna	0	402	1696
Svinná	145	407	1235
Oplotec	393	435	1379
Tasnovice	424	398	1235
Valdorf – H. T.	0	428	0
Věvrov	405	454	1379
Podhájí (koupaliště,tábořiště)	0	0	0

Tabulka 4 Katastrální výměra částí sledovaného území

Poznámky:

Lazce, Nová Ves, Valdorf a Podhájí jsou pod výměrou města.



Mapa 2 Letecký snímek sledovaného území z roku 1959



Mapa 3 Letecký snímek sledovaného území z roku 2011

2.2 Obyvatelstvo

Statistická datová základna u obyvatelstva vychází ze sčítání obyvatel, které zpravidla probíhá v České republice jednou za 10 let. Díky aktualizaci této části je možné provést porovnání mezi lety 2001 a 2011 a zjistit aktuální demografický vývoj, zda dochází k přílivu či odsunu obyvatelstva či jeho stagnaci. Pro srovnání uvádíme některé údaje z roku 2001 s údaji ze sčítání obyvatel z roku 2011.

Počet obyvatel Horšovského Týna včetně jeho částí k 31. 12. – historický vývoj od roku 1869 do roku 2011 s vývojem bydlení – počtu domů

Sčítání v roce	Počet obyvatel [1]	Počet domů [2]
1869	4 851	655
1880	5 168	693
1890	4 942	698
1900	4 791	737
1910	5 148	774
1921	5 250	795
1930	5 179	897
1950	3 805	974
1961	4 094	752
1970	4 052	757
1980	4 966	838
1991	5 047	950
2001	4 938	1 023
2011	4 924	1 163

Tabulka 5 Data z historického lexikonu měst a obcí – vývoj počtu obyvatel a domů

Poznámky:

- [1] 1869 - obyvatelstvo přítomné civilní
 1880 až 1950 - obyvatelstvo přítomné
 1961 až 1991 - obyvatelstvo bydlící (tj. hlášené v obci k trvalému pobytu)
 2001 - obyvatelstvo bydlící (osoby s trvalým nebo dlouhodobým pobytem)
 2011 - obyvatelstvo obvykle bydlící
- [2] 1869 až 1950 - celkový počet domů
 1961 až 1980 - počet domů trvale obydlených
 1991 až 2011 - celkový počet domů

Údaje z Chytilova místopisu z roku 1921:

Chytilův místopis ČSR (2. aktualizované vydání z roku 1929), vydal: Alois Chytil
 Čechy, Morava, Slezsko, Slovensko, Podkarpatská Rus

*Týn Horšovský (Bischofteinitz), M, 455 d.,
 3113 ob., Č. 390, N. 2629, Ž. 30, F, Zdob.,
 Čtst, P, Tf, Tn, St + Os Horšovský Týn - Č.

*Borovice (Worowitz), 22 d. 111 ob., N. 111,
 F, Zdob, Čtst, P, Tf 5, St 5.25, Os Horšov-
 ský Týn - Č.

- Hašov** (Haschowa), os., 25 d. 126 ob., N. 126, Ob Svinná, F Štítary, P, Tf 9.5 Hostouň na Šum., St 9 Poběžovice, Zst 7.25 Mašovice, Čtst Meclov, Zdob, St 8.5, Os Hostouň - Č.
- ***Horšov** (Horschau), 25 d. 239 ob., Č. 7, N. 229, F, Zdob, Čtst, P, Tf 2.5, St 3, Os Horšovský Týn - Č.
- ***Kocourov** (Kotzoura), 18 d. 104 ob., Č. 5 N. 98, F, Zdob, Čtst, P, Tf 4.2, St 4.25, Os Horšovský Týn - Č.
- Lazce** (Hlas), os., 7 d. 87 ob., Č. 50 N. 32 Ž. 4, Ob Horšovský Týn, Zdob, Čtst, P, Tf 3.5, St 3.25 + F, St 2.25 Blížejov, Os Horšovský Týn - Č.
- ***Metelsko Dolní** (Unter-Medelzen), 25 d. 159 ob., N. 159, F, Zdob, Čtst, P, Tf 8.1, St 5.75, Os Horšovský Týn - Č.
- ***Metelsko Horní** (Ober-Medelzen), 22 d. 139 ob., N. 139, F Křakov, Čtst Semněvice, Zdob, P, Tf 6.5, St 6.25, Os Horšovský Týn.
- Ves Nová** (Neudorf), osada, 25 d., 160 ob., N. 154, Ob Horšovský Týn, F, Zdob, Čtst, P, Tf 1, St 1.75, Os Horšovský Týn - Č.
- ***Oplotec** (Amplatz), 39 d., 235 ob., N. 234, F Štítary, P, Tf 5.7 Hostouň na Šumavě, Zdob, Čtst, St 5, Os Hostouň - Č.
- ***Podražnice** (Podrasnitz), 31 d., 168 ob., Č. 3, N. 165, Zst 3 Semošice, F, Zdob, Čtst, P, Tf 3.9, St 4.5, Os Horšovský Týn - Č.
- ***Semošice** (Semeschitz), 56 d., 346 ob., Č. 18, N. 327, Zst + F, Zdob, Čtst, P, Tf 3, St 4.5, Os Horšovský Týn - Č.
- Anna Svatá** (Sankt Anna), osada, 3 d. 16 ob., Č. 1 N. 15, Ob Horšovský Týn, F, Zdob, Čtst, P, Tf 2, St 1.5, Os Horšovský Týn - Č.
- ***Svinná** (Zwingau), 41 d., 224 ob., N. 220, F Štítary, P, Tf 7.5 Hostouň na Šumavě, St 7.5 Poběžovice, Zst 6.25 Mašovice, Čtst Meclov, Zdob, St 7, Os Hostouň - Č.
- ***Tasnovice** (Taschlowitz), 43 d., 237 ob., Č. 21, N. 241, F Štítary, P, Tf 5.7 Hostouň na Šumavě, Zdob, Čtst, St 4.75, Os Hostouň - Č.
- Valdorf** (Walddorf) os., v. Horní a Dolní Valdorf, 35 d., 176 ob., Č. 2, N. 174, Ob Horšovský Týn, Os Horšovský Týn - Č.
- ***Věvrov** (Webrowa), 18 d., 175 ob., Č. 3, N. 172, F Křakov, Čtst, P Semněvice, Zst (6.5) Semošice, Zdob, Tf 6.6, St 6.5, Os Horšov. Týn.

ZNAČKY (tučně):

Značky patří vždy ke jménu následujícímu. Jen značka + odkazuje je ke jménu předcházejícímu. * Hvězdička před jménem značí samostatnou obec.

Ast	automobilová stanice	M	Morava (jen na konci údajů)	PR	Podkarpatská Rus
Č	Čechy (jen na konci údajů)	m	městečko	Pol. řed.	policejní ředitelství
Čtst	četnická stanice	Ndr	nádraží	Př	přístav
F	fara římsko-katolická	N	zastávka a nákladište	S	Slovensko (jen na konci údajů)
Fčk	fara řecko-katolická	No	notariát okolitý	St	stanice
Fea	fara ev. augšp. vyzn.	Ob	obec	Stpol	státní policie
Fer	fara evang. reform.	Op	okres politický	Tf	telegraf
GB	Gerichtsbezirk	Os	okres soudní	ŽTI	státní železniční telegraf
M	město, město se sriadeným magistrátom (jen bezprostředně za hlav. heslem)	Osp	okres soudní a polit.	Tn	telefon
		P	poštovní úřad	Zst	zastávka
		Pol. kom.	polic. komisařství	Zdob	zdravotní obvod

Číslo obyčejným tiskem (2, 4.35 atd.) bezprostředně za značkou **Tf, ŽTf, St, Žst, Př**, značí vzdálenost v km, při čemž číslo v závorce značí možné kratší spojení mimo silnici.

Číslo tučným tiskem (2, 15 atd., jen **celé** číslo) bezprostředně za značkou **P** anebo za jménem poštovního úřadu značí číslo poštovního úřadu, při čemž jméno tohoto úřadu se neopakuje. **P18Tf** - poštovní a telegrafní úřad Praha 18; **P Košice 2** - poštovní úřad Košice 2, nádraží atd.

ZKRATKY:

č	část	mdr	místní dráha	R.	Rusů
Č.	Čechů, Slováků	mlyň v.	mlýň vodní	rozhl.	rozhledna
d.	domů	mlyň p.	mlýň parní	rest.	restaurace
eldr.	elektrická dráha	mlyň m.	mlýň s jinou pohonnou silou	sam.	samota
fin.	finanční	mlyň větš.	mlýň větrný	s.	siehe (viz)
háj.	hájovna	mysl.	myslivna	sk. ch.	skupina chalup
hot.	hotel	N.	Němců (jen při udání počtu obyvatel)	sk. d.	skupina domů
host.	hostinec	ob.	obyvatel	slev.	slevárna
hut.	huť železná	os.	osada	stroj.	strojírna
kas.	kasárna	P.	Poláků	tov.	továrna
kav.	kavárna	pap.	papírna	tur.	turistický
klim. m.	klimatické místo	pap.	papírna	uh. doly	uhelné doly
kol.	kolonie	pila p.	pila parní	út.	útluna
kop.	kopanica	pila v.	pila vodní	v.	viz
lázeň. m.	lázeňské místo	pas.	paseka	výlet. m.	výletní místo
lov. út.	lovecká útulna	piv.	pivovar	zám.	zámek
lov. zám.	lovecký zámek	poutní m.	poutní místo	záj. host.	zájezdní hostinec
M.	Madarů (jen při udání počtu obyvatel)	přád.	přádelna	želez.	železárna
				Ž.	židů

Rok	Stav 1.1.	Narození	Zemřelí	Přistě- hovalí	Vystě- hovalí	Přírůstek přirozený	Přírůstek migrační	Přírůstek celkový	Územní změna 1	Stav 31.12.
1971	3 472	66	34	132	110	32	22	54	117	3 643
1972	3 643	77	36	86	83	41	3	44	-	3 687
1973	3 687	72	23	379	117	49	262	311	-	3 998
1974	3 998	108	29	171	144	79	27	106	-	4 104
1975	4 104	101	30	145	166	71	-21	50	-	4 154
1976	4 154	78	26	164	128	52	36	88	-	4 242
1977	4 242	92	36	153	116	56	37	93	-	4 335
1978	4 335	78	34	262	119	44	143	187	-	4 522
1979	4 522	81	41	121	119	40	2	42	-	4 564
1980	4 564	66	41	149	144	25	5	30	-	4 594
1981	4 594	80	33	131	101	47	30	77	-	4 671
1982	4 671	61	40	120	136	21	-16	5	-	4 676
1983	4 676	70	39	78	128	31	-50	-19	-	4 657
1984	4 657	69	30	164	145	39	19	58	-	4 715
1985	5 124	67	48	99	157	19	-58	-39	370	5 455
1986	5 455	59	62	96	202	-3	-106	-109	-	5 346
1987	5 346	64	45	144	129	19	15	34	-	5 380
1988	5 380	63	40	130	130	23	-	23	-	5 403
1989	5 403	69	55	106	149	14	-43	-29	-	5 374
1990	5 374	74	45	161	122	29	39	68	-	5 442
1991	4 975	67	51	101	135	16	-34	-18	-	4 957
1992	4 957	57	34	157	107	23	50	73	-	5 030

1993	5 030	59	41	114	95	18	19	37	-	5 067
1994	5 067	55	38	101	70	17	31	48	-	5 115
1995	5 181	55	43	75	86	12	-11	1	-	5 182
1996	5 182	50	37	75	72	13	3	16	-	5 198
1997	5 188	31	41	93	88	-10	5	-5	-	5 183
1998	5 157	46	56	75	114	-10	-39	-49	-	5 108
1999	5 108	56	38	79	90	18	-11	7	-	5 115
2000	5 115	50	36	69	124	14	-55	-41	-	5 074
2001	4 944	42	47	75	104	-5	-29	-34	-	4 910
2002	4 910	48	32	112	120	16	-8	8	-	4 918
2003	4 918	52	51	105	119	1	-14	-13	-	4 905
2004	4 905	49	41	117	116	8	1	9	-	4 914
2005	4 914	46	64	116	135	-18	-19	-37	-	4 877
2006	4 877	44	48	101	148	-4	-47	-51	-	4 826
2007	4 826	56	43	149	115	13	34	47	-	4 873
2008	4 873	53	31	143	123	22	20	42	-	4 915
2009	4 915	51	44	115	92	7	23	30	-	4 945
2010	4 945	54	39	105	118	15	-13	2	-	4 947
2011	4 982	39	40	109	114	-1	-5	-6	-	4 976
2012	4 976	54	36	99	109	18	-10	8	-	4 984
2013	4 984	39	42	125	112	-3	13	10	-	4 994

Tabulka 6 Demografické údaje za obec Horšovský Týn v letech 1971- 2013

a) Rozdělení obyvatel ve sledovaném území podle věku:

Z hlediska rozvoje sledovaného území (a celkově z hlediska fungování celé společnosti) je velmi důležité především věkové složení obyvatelstva žijícího na daném území. Strukturu obyvatelstva podle věku lze rozložit do třech základních skupin:

1. věková skupina: 0-14 let

2. věková skupina: 15-64 let

3. věková skupina: 64 a více let

Nejpočetnější věkovou skupinou je jednoznačně 2. věková skupina, z toho pramení nutnost podpory mladých rodin s dětmi. Přesné údaje a procentuální podíl z celkového počtu obyvatelstva trvale žijícího ve sledovaném území udává následující tabulka. Údaje v ní uvedené jsou platné k 31. 12. 2011.

věková skupina	věk	počet	% podíl z celkového počtu obyvatel
1.	0-14	735	14,96%
2.	15-64	3508	71,42%
3.	64 a více	669	13,60%

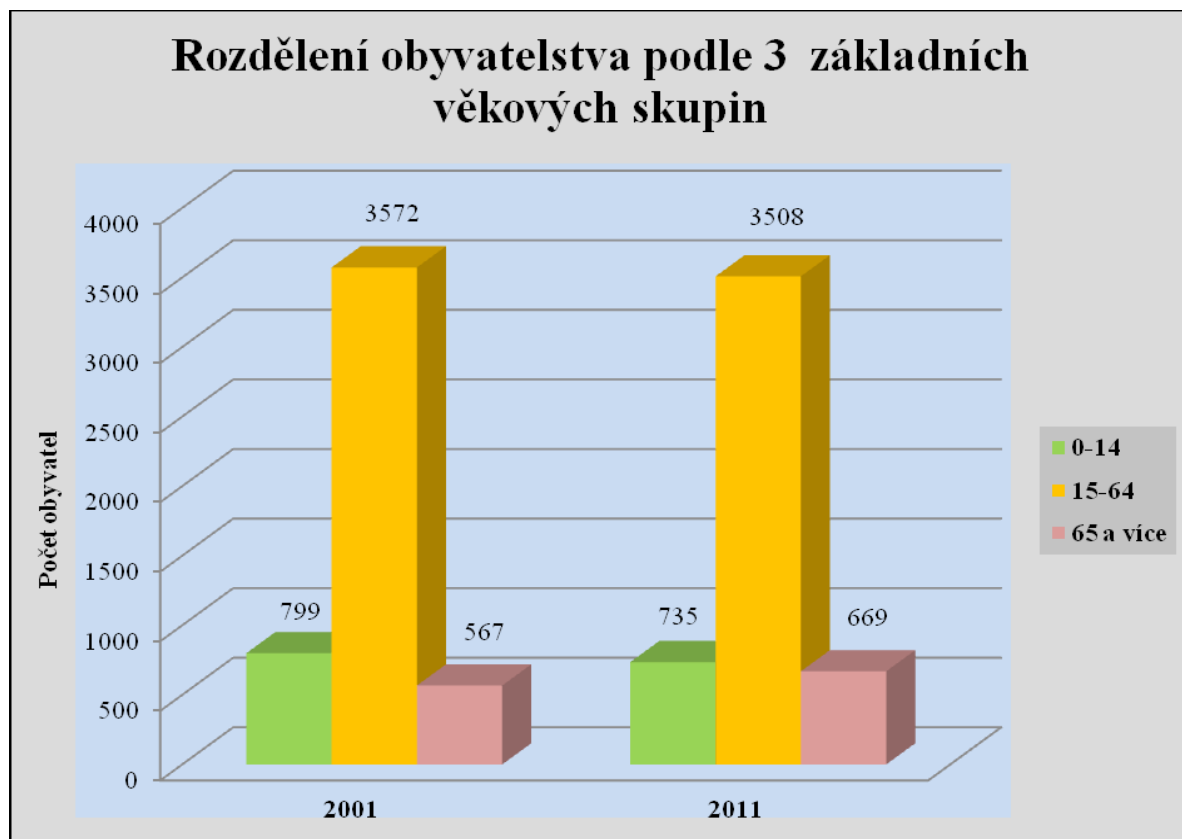
Tabulka 7 Věkové složení obyvatelstva ve sledovaném území

Následující tabulka uvádí rozdělení obyvatel podle věku v průběhu dvou minulých desetiletí. Z této tabulky je patrný růst počtu obyvatel starších 65 let a naopak pokles růstu počtu obyvatel ve věkové skupině 0-14 let. Tento trend vývoje je patrný ve všech vyspělých zemí EU a představuje pro budoucí generace velký ekonomický problém.

		1. 3. 2001	26. 3. 2011
Obyvatelstvo celkem		4938	4912
z toho ve věku	0 - 14 let	799	735
	15 - 64 let	3572	3508
	65 a více	567	669

Tabulka 8 Rozdělení obyvatelstva ve sledovaném území podle věku v roce 2001 a 2011

Následující graf ukazuje přehledně rozdělení obyvatelstva podle 3 základních věkových skupin v roce 2001 a 2011 ve sledovaném území.



Graf 1 Rozdělení obyvatelstva podle věku v letech 2001 a 2011

Podrobné rozdělení trvale žijících obyvatel podle věku a pohlaví ve sledovaném území uvádí následující tabulka. Údaje v této tabulce jsou platné k 1. 3. 2001.

Obyvatelstvo celkem		4938
z toho ve věku	0-4	226
	5-14	573
	15-19	347
	20-29	860
	30-39	645
	40-49	796
	50-59	715
	60-64	209
	65-74	364
	75+nezj.	203

Tabulka 9 Podrobné rozdělení obyvatelstva podle věku a pohlaví platné k 1. 3. 2001

Podrobné rozdělení trvale žijících obyvatel podle věku a pohlaví ve sledovaném území uvádí následující tabulka. Údaje v této tabulce jsou platné k 26. 3. 2011.

		Celkem	muži	ženy
Obyvatelstvo celkem		4 924	2 402	2 522
z toho ve věku	0 - 14	735	361	374
	15 - 19	310	166	144
	20 - 29	593	278	315
	30 - 39	757	387	370
	40 - 49	673	329	344
	50 - 59	765	386	379
	60 - 64	410	201	209
	65 - 69	236	114	122
	70 - 79	305	131	174
80 a více let	128	39	89	

Tabulka 10 Podrobné rozdělení obyvatelstva podle věku a pohlaví platné k 26. 3. 2011

b) Rozdělení obyvatelstva ve sledovaném území podle pohlaví a rodinného stavu:

Podrobné rozdělení obyvatelstva podle pohlaví a rodinného stavu v daném území v roce 2001 a roce 2011 uvádí následující tabulka.

Údaje uvedené v následující tabulce jsou platné k 26. 3. 2001.

		Celkem	muži	ženy
Obyvatelstvo celkem		4938	2440	2498
z toho rodinný stav	svobodní, svobodné	1 825	1 014	811
	ženatí, vdané	2 361	1 180	1 181
	rozvedení, rozvedené	355	155	200
	vdovci, vdovy	357	73	284

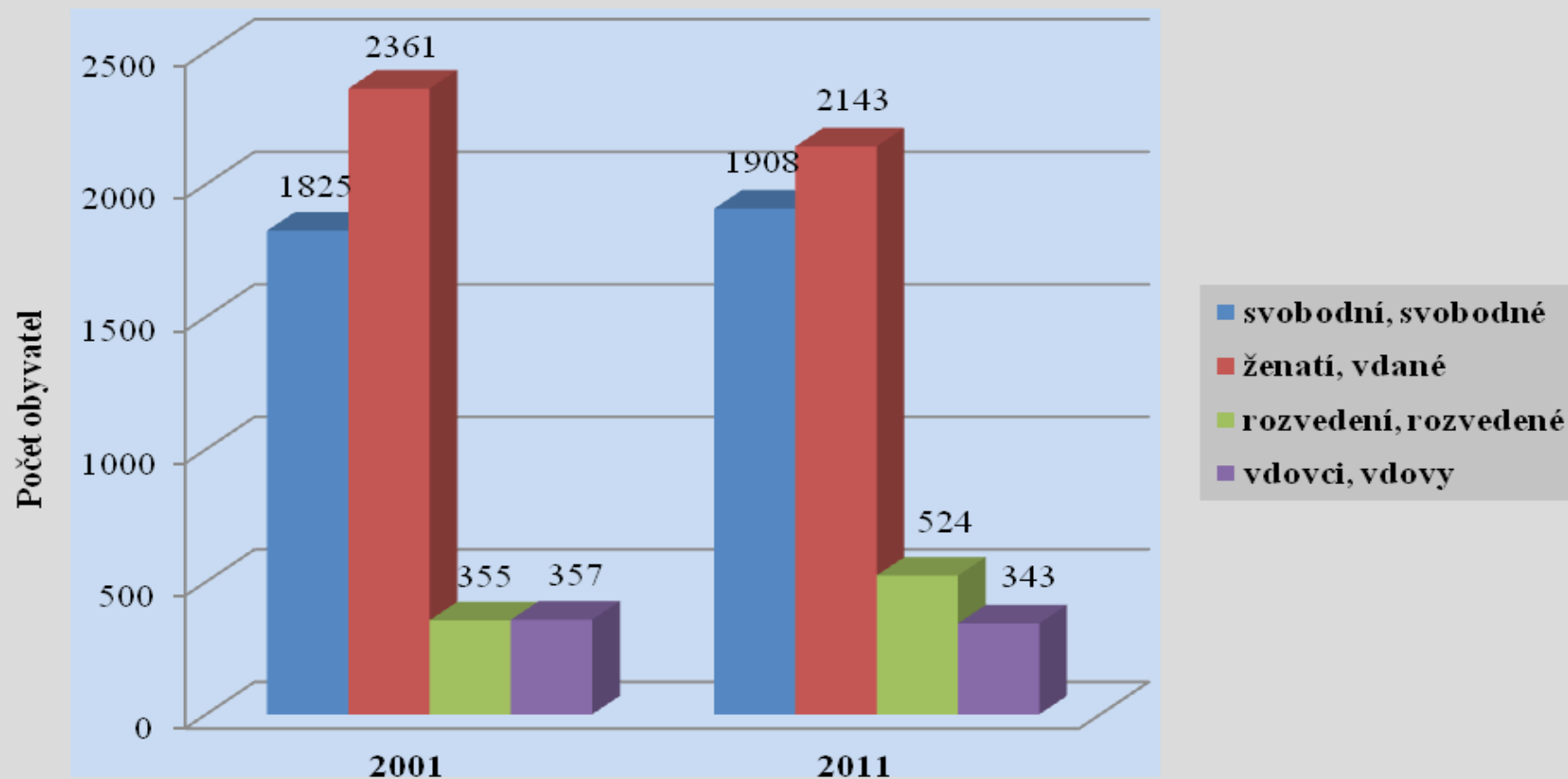
Tabulka 11 Podrobné rozdělení obyvatelstva podle pohlaví a rodinného platné k 1. 3. 2001

Údaje uvedené v následující tabulce jsou platné k 26. 3. 2011.

		Celkem	muži	ženy
Obyvatelstvo celkem		4 924	2 402	2 522
z toho rodinný stav	svobodní, svobodné	1 908	1 035	873
	ženatí, vdané	2 143	1 066	1 077
	rozvedení, rozvedené	524	233	291
	vdovci, vdovy	343	64	279

Tabulka 12 Podrobné rozdělení obyvatelstva podle pohlaví a rodinného platné k 26. 3. 2011

Rozdělení obyvatelstva ve sledovaném území podle rodinného stavu



Graf 2 Rozdělení obyvatelstva podle rodinného stavu v letech 2001 a 2011

c) Rozdělení obyvatel ve sledovaném území podle nejvyššího ukončeného vzdělání:

Rozdělení obyvatel v daném území v roce 2001 podle maximálního dosaženého vzdělání uvádí následující tabulka. Údaje v tabulce uvedené jsou platné k 1. 3. 2001.

Obyvatelstvo ve věku 15 a více let		4139
v tom podle stupně vzdělání	bez vzdělání	17
	základní vč. neukončeného	1085
	vyučení a stř. odborné bez mat.	1833
	úplné střední s maturitou	850
	vyšší odborné a nástavbové	102
	vysokoškolské	198
	nezjištěné vzdělání	54

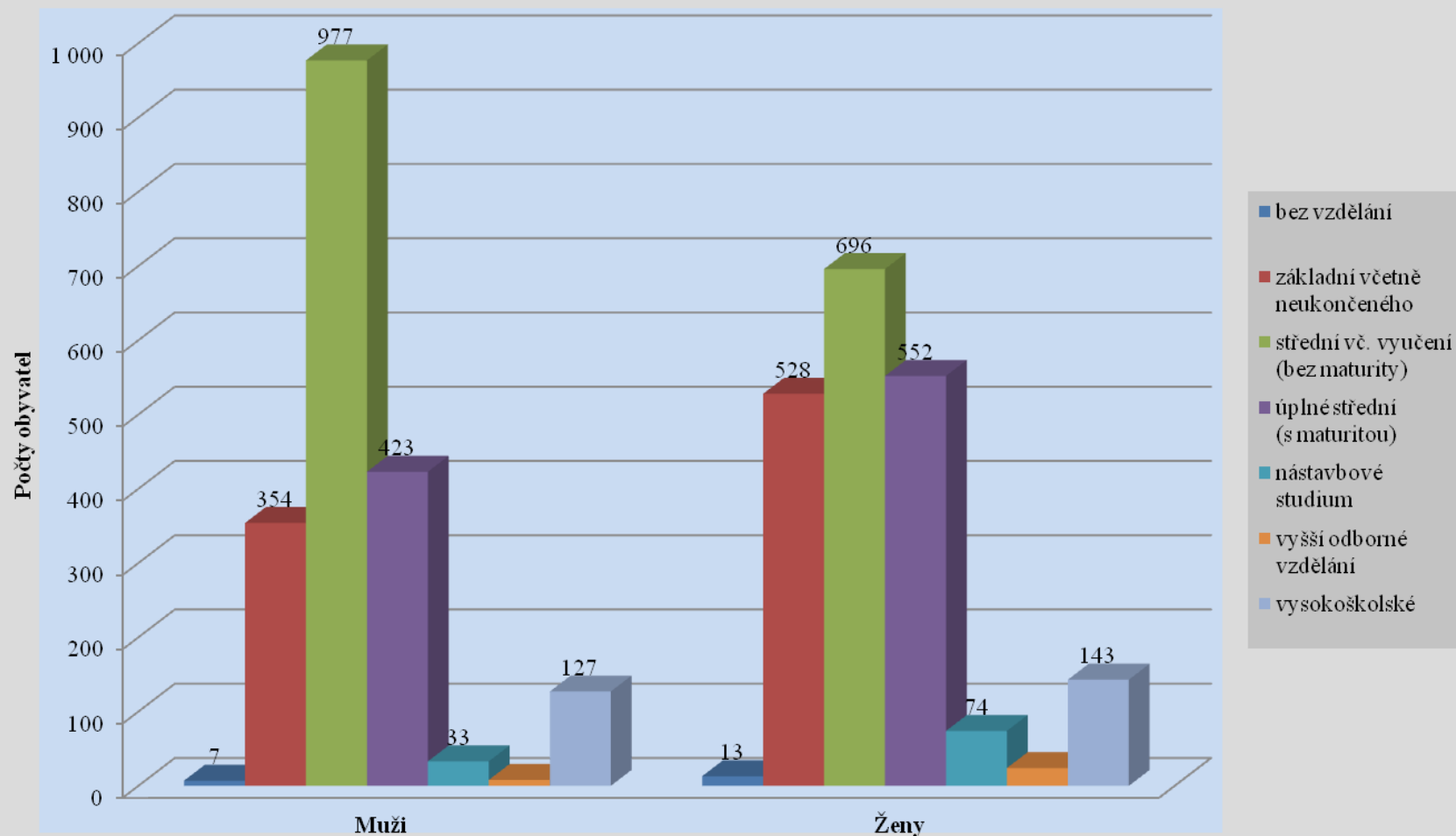
Tabulka 13 Rozdělení obyvatelstva k 1. 3. 2001 podle maximálního dosaženého vzdělání

Rozdělení obyvatel v daném území v roce 2011 podle maximálního dosaženého vzdělání uvádí následující tabulka. Údaje v tabulce uvedené jsou platné k 26. 3. 2011.

		Celkem	muži	ženy
Obyvatelstvo ve věku 15 a více let		4 189	2 041	2 148
z toho podle stupně vzdělání	bez vzdělání	20	7	13
	základní včetně neukončeného	882	354	528
	střední vč. vyučení (bez maturity)	1 673	977	696
	úplné střední (s maturitou)	975	423	552
	nástavbové studium	107	33	74
	vyšší odborné vzdělání	32	8	24
	vysokoškolské	270	127	143

Tabulka 14 Rozdělení obyvatelstva k 26. 3. 2011 podle maximálního dosaženého vzdělání

Rozdělení obyvatelstva k 26. 3. 2011 podle maximálního dosaženého vzdělání



Graf 3 Rozdělení obyvatelstva k 26. 3. 2011 podle maximálního dosaženého vzdělání

d) Rozdělení obyvatel ve sledovaném území podle národnosti

Podrobné rozdělení obyvatelstva ve sledovaném území podle národnosti uvádí následující tabulky. Údaje v první tabulce jsou platné k 1. 3. 2001.

Obyvatelstvo celkem		4938
z toho národnost	česká	4636
	moravská	3
	slezská	0
	slovenská	80
	romská	2
	polská	3
	německá	44
	ukrajinská	8
	vietnamská	15

Tabulka 15 Rozdělení obyvatelstva k 1. 3. 2001 podle národnosti

Podrobné rozdělení obyvatelstva ve sledovaném území podle národnosti uvádí následující tabulky. Údaje v tabulce níže jsou platné k 26. 3. 2011.

		Celkem	muži	ženy
Obyvatelstvo celkem		4 924	2 402	2 522
z toho národnost	česká	3 362	1 619	1 743
	moravská	5	3	2
	slezská	-	-	-
	slovenská	70	35	35
	německá	22	9	13
	polská	1	-	1
	romská	-	-	-
	ukrajinská	18	11	7
	vietnamská	27	12	15
	neuvedeno	1 371	684	687

Tabulka 16 Rozdělení obyvatelstva k 26. 3. 2001 podle národnosti

e) Rozdělení obyvatel ve sledovaném území podle náboženského vyznání:

Následující tabulka uvádí rozdělení obyvatel v daném území podle náboženského. Údaje v tabulce uvedené jsou platné k 1. 3. 2001.

Obyvatelstvo celkem		4938
Věřící		1131
z toho	Církev římskokatolická	987
	Církev československá husitská	6
	Českobratrská církev evangelická	16
	Pravoslavná církev	28
	Náboženská společnost Svědkové Jehovovi	5
Bez vyznání		3312
Nezjištěné vyznání		495

Tabulka 17 Rozdělení obyvatelstva k 1. 3. 2001 podle náboženského vyznání

Následující tabulka uvádí rozdělení obyvatel v daném území podle náboženského. Údaje v tabulce uvedené jsou platné k 26. 3. 2011.

		Celkem	muži	ženy
Obyvatelstvo celkem		4 924	2 402	2 522
Věřící – nehlásící se k žádné církvi ani náboženské společnosti		286	124	162
Věřící – hlásící se k církvi, náboženské společnosti		395	171	224
z toho	Církev římskokatolická	273	113	160
	Církev československá husitská	4	3	1
	Českobratrská církev evangelická	5	3	2
	Náboženská společnost Svědkové Jehovovi	5	3	2
	Pravoslavná církev v českých zemích	18	9	9
Bez náboženské víry		1 738	863	875
Neuvedeno		2 505	1 244	1 261

Tabulka 18 Rozdělení obyvatelstva k 26. 3. 2011 podle náboženského vyznání

f) Rozdělení obyvatel ve sledovaném území podle ekonomické aktivity

Podrobné rozdělení obyvatelstva ve sledovaném území podle ekonomické aktivity obyvatelstva uvádí následující tabulka. Údaje v tabulce uvedené jsou platné k 1. 3. 2001.

Obyvatelstvo celkem		4938	
Ekonomicky aktivní celkem		2714	
v tom	zaměstnaní	2567	
	z toho	pracující důchodci	80
		ženy na mat. dovolené	56
	nezaměstnaní	147	
Ekonomicky neaktivní celkem		2195	
z toho	nepracující důchodci	954	
	žáci, studenti, učni	810	
Osoby s nezjištěnou ekonomickou aktivitou		29	

Tabulka 19 Rozdělení obyvatelstva k 1. 3. 2001 podle ekonomické aktivity

Podrobné rozdělení obyvatelstva ve sledovaném území podle ekonomické aktivity obyvatelstva uvádí následující tabulka. Údaje v tabulce uvedené jsou platné k 26.3.2011.

		Celkem	muži	ženy	
Ekonomicky aktivní celkem		2 441	1 295	1 146	
v tom:	zaměstnaní	2 256	1 198	1 058	
	z toho podle postavení v zaměstnání	zaměstnanci	1 838	935	903
		zaměstnavatelé	73	51	22
		pracující na vlastní účet	223	158	65
	ze zaměstnaných	pracující důchodci	110	50	60
		ženy na mateřské dovolené	45	-	45
	nezaměstnaní	185	97	88	
Ekonomicky neaktivní celkem		2 229	961	1 268	
z toho	nepracující důchodci	1 072	430	642	
	žáci, studenti, učni	735	367	368	
Osoby s nezjištěnou ekonomickou aktivitou		254	146	108	

Tabulka 20 Rozdělení obyvatelstva k 26. 3. 2011 podle ekonomické aktivity

Následující tabulka uvádí počty obyvatel dle časové řady od roku 1991 – 2013:

	Počet obyvatel k 31.12.	v tom podle pohlaví		v tom ve věku			Index stáří
		muži	ženy	0 až 14 let	15 až 64 let	65 a více let	
1991	4 957	2 459	2 498	1 074	3 446	437	40,6
1992	5 030	2 496	2 534	1 052	3 524	454	43,1
1993	5 067	2 522	2 545	1 020	3 572	475	46,5
1994	5 115	2 545	2 570	982	3 638	495	50,4
1995	5 182	2 595	2 587	988	3 661	533	53,9
1996	5 198	2 601	2 597	957	3 673	568	59,3
1997	5 183	2 585	2 598	923	3 683	577	62,5
1998	5 108	2 534	2 574	873	3 674	561	64,2
1999	5 115	2 530	2 585	861	3 679	575	66,7
2000	5 074	2 503	2 571	829	3 666	579	69,8
2001	4 910	2 438	2 472	776	3 578	556	71,6
2002	4 918	2 440	2 478	764	3 582	572	74,8
2003	4 905	2 439	2 466	761	3 567	577	75,8
2004	4 914	2 448	2 466	754	3 573	587	77,8
2005	4 877	2 433	2 444	736	3 555	586	79,6
2006	4 826	2 399	2 427	712	3 520	594	83,4
2007	4 873	2 413	2 460	719	3 547	607	84,4.
2008	4 915	2 431	2 484	729	3 549	637	87,4
2009	4 945	2 429	2 516	728	3 567	650	89,3
2010	4 947	2 436	2 511	719	3 557	671	93,3
2011	4 976	2 454	2 522	722	3 543	711	98,5
2012	4 984	2 472	2 512	745	3 466	773	103,8
2013	4 994	2 471	2 523	748	3 444	802	107,2

Tabulka 21 Stav obyvatel ve vybraném území – časová řada

Za tabulky je patrné, že za posledních cca 20 let téměř o třetinu dochází k poklesu nejmladší generace 0 -14, zatímco generace ve věku 15 – 64 stagnuje, nárůst obyvatel ve věku 64 a více let se zdvojnásobil.

	2001	2002	2003	2004	2005	2006	2007	2008	2009	2010	2011	2012	2013
SO ORP - Horšovský Týn	13 434	13 469	13 495	13 584	13 690	13 820	13 987	14 071	14 221	14 261	14 263	14 276	14 328
obec													
Blížejov	1 027	1 021	1 029	1 066	1 193	1 304	1 376	1 386	1 412	1 431	1 455	1 451	1 461
Čermná	220	217	221	224	226	228	222	224	226	226	227	231	239
Hlohová	247	246	251	252	253	247	252	253	251	254	251	246	252
Hlohovčice	195	191	191	194	199	200	205	200	195	189	183	184	180
Horšovský Týn	4 910	4 918	4 905	4 914	4 877	4 826	4 873	4 915	4 945	4 947	4 976	4 984	4 994
Křenovy	148	150	155	158	149	143	141	139	139	138	139	137	136
Meclov	1 022	1 058	1 062	1 069	1 066	1 085	1 093	1 108	1 130	1 155	1 132	1 120	1 106
Mezholezy	153	149	148	145	140	148	148	146	140	142	146	142	136
Mířkov	302	322	327	328	324	313	313	300	300	295	262	263	267
Močerady	78	77	75	74	69	72	66	66	66	64	59	58	62
Osvračín	537	545	546	554	564	557	561	555	561	560	589	605	593
Poděvousy	256	254	251	248	244	245	245	236	231	232	236	246	251
Puclice	313	332	334	327	325	321	334	337	340	341	347	350	346
Semněvice	150	152	143	156	159	166	162	169	172	181	176	180	187
Srby	385	388	386	386	385	389	398	401	413	406	405	411	421
Staňkov	3 045	3 004	3 026	3 051	3 081	3 130	3 174	3 209	3 278	3 268	3 243	3 218	3 248
Velký Malahov	258	259	262	254	252	262	244	248	241	254	263	278	283
Vidice	188	186	183	184	184	184	180	179	181	178	174	172	166

Tabulka 22 Počet obyvatel v obcích SO ORP od roku 2001 do roku 2013

Poznámky:

[1] SO ORP - správní obvod obce s rozšířenou působností

[2] přepočtený údaj podle územní struktury 2012

	Počet obyvatel	z toho ženy	ve věku 0-14		ve věku 15-59		ve věku 60-64		ve věku 15-64		ve věku 65 a více let	
			celkem	z toho ženy	celkem	z toho ženy	celkem	z toho ženy	celkem	z toho ženy	celkem	z toho ženy
2000	5 074	2 571	829	408	3 666	1 815	579	348
2001	4 910	2 472	776	381	3 363	1 643	215	110	3 578	1 753	556	338
2002	4 918	2 478	764	371	3 358	1 646	224	110	3 582	1 756	572	351
2003	4 905	2 466	761	363	3 321	1 623	246	121	3 567	1 744	577	359
2004	4 914	2 466	754	368	3 323	1 620	250	122	3 573	1 742	587	356
2005	4 877	2 444	736	351	3 308	1 617	247	122	3 555	1 739	586	354
2006	4 826	2 427	712	341	3 244	1 589	276	139	3 520	1 728	594	358
2007	4 873	2 460	719	359	3 218	1 578	329	165	3 547	1 743	607	358
2008	4 915	2 484	729	371	3 192	1 572	357	172	3 549	1 744	637	369
2009	4 945	2 516	728	373	3 184	1 577	383	189	3 567	1 766	650	377
2010	4 947	2 511	719	372	3 151	1 549	406	200	3 557	1 749	671	390
2011	4 976	2 522	722	369	3 134	1 595	409	196	3 543	1 735	711	418
2012	4 984	2 512	745	376	3 065	1 498	401	198	3 466	1 696	773	440
2013	4 994	2 523	748	383	3 043	1 489	401	209	3 444	1 698	802	442

Tabulka 23 Počet obyvatel jen v obci Horšovský Týn od roku 2000 do roku 2013

Následující tabulka uvádí přehled sňatků a rozvodů ve sledovaném území 1991 – 2013.

Rok	Sňatky	Rozvody	Potraty
1991	30	12	52
1992	36	9	52
1993	38	12	33
1994	38	11	34
1995	30	19	28
1996	31	21	28
1997	25	14	31
1998	27	16	24
1999	26	18	15
2000	49	15	20
2001	28	21	17
2002	38	19	21
2003	25	18	22
2004	21	13	18
2005	23	13	16
2006	14	20	14
2007	26	19	18
2008	27	24	16
2009	23	19	16
2010	20	15	15
2011	22	23	11
2012	27	14	17
2013	27	25	13

Tabulka 24 Počty vybraných údajů ve sledovaném území v letech 1991-2013

Z tabulky vyplývá, že oproti minulým rokům za posledních 10 let narůstá počet rozvodů a nepřibývá počet sňatků, který si drží stejnou bilanci. Díky moderní a kvalitnější lékařské péči je mnohem méně potratů než v devadesátých letech minulého století a dochází k poměrně úspěšné eliminaci tohoto rizika.

Bytový a domovní fond

Následující tabulka uvádí počet domů a jiné vybrané údaje ve sledovaném území, které jsou platné k 26. 3. 2011.

Počet domů	celkem (souhrn)	celkem [1]	1 163	
	domy celkem podle druhu	celkem [1]	1 163	
		z toho	rodinné domy [1]	947
			bytové domy [1]	157
	neobydlené domy s byty - důvod neobydlenosti	celkem [1]	144	
		z toho	slouží k rekreaci [1]	30
			přestavba domu [1]	14
			nezpůsobilé k bydlení [1]	14
	obydlené domy - druh domu	celkem [1]	1 017	
		z toho	rodinné domy [1]	812
			bytové domy [1]	152
	obydlené domy - období výstavby nebo rekonstrukce	celkem [1]	1 017	
		z toho	1919 a dříve [1]	122
			1920 - 1970 [1]	330
			1971-1980 [1]	198
			1981-1990 [1]	106
			1991-2000 [1]	118
			2001 - 2011 [1]	101
	obydlené domy - technická vybavenost	celkem [1]	1 017	
		z toho	přípoj na kanalizační síť [1]	705
vodovod [1]			909	
plyn [1]			305	
ústřední topení [1]			773	
obydlené domy - vlastník domu	celkem [1]	1 017		
	z toho	fyzická osoba [1]	772	
		obec, stát [1]	50	
		bytové družstvo [1]	12	
		spoluvlastnictví vlastníků bytů (jednotek) [1]	97	

Tabulka 25 Počet domů a jiné vybrané údaje o domech ve sledovaném území

Poznámky:

[1] měřicí jednotka - četnostní jednotka

			Horšovský Týn
Počet bydlících osob	obydlené domy	celkem [1]	4 878
		z toho v rodinných domech [1]	2 610

Tabulka 26 Počet bydlících osob a jiné vybrané údaje o domech ve sledovaném území

			Horšovský Týn - obec/město (okr. Domažlice) [1]	
Počet bytů	byty celkem - druh domu	celkem [1]	2 233	
		z toho	rodinné domy [1]	1 138
			bytové domy [1]	1 001
	neobydlené byty - důvod neobydlenosti	celkem [1]	310	
		z toho	změna uživatele [1]	4
			slouží k rekreaci [1]	30
			přestavba [1]	26
			nezpůsobilé k bydlení [1]	9
	obydlené byty - druh domu	celkem [1]	1 923	
		z toho	rodinné domy [1]	931
			bytové domy [1]	907
	obydlené byty - energie k vytápění	celkem [1]	1 923	
		z toho	z kotelny mimo dům [1]	165
			uhlí, koks, uhelné brikety [1]	408
			plyn [1]	592
			elektrina [1]	290
			dřevo [1]	268
	obydlené byty - počet bydlících osob	celkem [1]	1 923	
		z toho	1 [1]	505
			2 [1]	620
3 [1]			364	
4 [1]			289	
5 [1]			91	
6 a více [1]			54	
obydlené byty - počet obytných místností	celkem [1]	1 923		
	z toho	1 [1]	89	
		2 [1]	182	
		3 [1]	531	
		4 [1]	583	
		5 a více [1]	393	

Tabulka 27 Počet bytů a jiné vybrané údaje ve sledovaném území, údaje platné k 26. 3. 2011

Poznámky:

[1] měřicí jednotka - četnostní jednotka

				Horšovský Týn - obec/město (okr. Domažlice)
Celková plocha obydlených bytů	obydlené byty - druh domu	celkem [1]		151 750
		z toho	v rodinných domech [1]	92 709
			v bytových domech [1]	56 201
Obytná plocha obydlených bytů	obydlené byty - druh domu	celkem [1]		113 241
		z toho	v rodinných domech [1]	68 100
			v bytových domech [1]	43 159
Počet osob v bytě	obydlené byty	celkem [2]		4 839
		z toho v rodinných domech [2]		2 606
Průměrná celková plocha na 1 byt	obydlené byty - druh domu	celkem [1]		87,9
		z toho	rodinné domy [1]	106,9
			bytové domy [1]	69,2
Průměrná obytná plocha na 1 byt	obydlené byty - druh domu	celkem [1]		65,6
		z toho	rodinné domy [1]	78,5
			bytové domy [1]	53,2
Průměrná obytná plocha na 1 osobu	obydlené byty - druh domu	celkem [1]		32,4
		z toho	rodinné domy [1]	35,4
			bytové domy [1]	29,5

Tabulka 28 Vybrané údaje o bytech ve sledovaném území, údaje platné k 26. 3. 2011

Poznámky:

[1] měřicí jednotka - čtverečný metr

[2] měřicí jednotka - osoba

			Horšovský Týn - obec/město (okr. Domažlice) [1]			
Počet bytových domácností	počet hospodařících domácností	celkem [1]	1 923			
		v tom podle počtu hospodařících domácností	1 [1]	1 821		
			2 [1]	97		
			3 a více [1]	5		
	vybavenost počítačem	celkem [1]	1 923			
		z toho vybavenost počítačem	počítač s internetem [1]	854		
			počítač bez internetu [1]	92		
Počet hospodařících domácností	typ hospodařících domácností	hospodařící domácnosti celkem [1]		2 054		
		v tom:	tvořené 1 rodinou [1]		1 330	
			v tom	úplné	bez závislých dětí [1]	639
					se závislými dětmi [1]	410
				neúplné	bez závislých dětí [1]	136
					se závislými dětmi [1]	145
			tvořené 2 a více rodinami [1]		37	
			domácnosti jednotlivců [1]		616	
			vícečlenné nerodinné domácnosti [1]		71	

Tabulka 29 Vybrané údaje o domácnostech ve sledovaném území, údaje platné k 26. 3. 2011

Poznámky:

[1] měřicí jednotka - četnostní jednotka

			Horšovský Týn - obec/město (okr. Domažlice) [1]	
Počet bytů	obydlené byty - právní důvod užívání	celkem [1]	1 923	
		z toho	ve vlastním domě [1]	763
			v osobním vlastnictví [1]	359
			jiné bezplatné užívání bytu [1]	77
			nájemní [1]	506
			družstevní [1]	70
			jiný důvod užívání bytu [1]	18
	obydlené byty - technické vybavení	celkem [1]	1 923	
		z toho	plyn zaveden do bytu [1]	832
			vodovod v bytě [1]	1 750
			teplá voda [1]	1 762
			přípoj na kanalizační sít' [1]	1 572
			žumpa, jímka [1]	270
			vlastní splachovací záchod [1]	1 774
	obydlené byty - typ	celkem [1]	1 923	
		z toho	standardní byty [1]	1 770
			z toho s ústředním topením a úplným příslušenstvím [1]	1 640
			byty se sníženou kvalitou [1]	82
	obydlené byty - způsob vytápění	celkem [1]	1 923	
		z toho	ústřední [1]	1 476
etážové [1]			94	
kamna [1]			252	

Tabulka 30 Vybavení domů a domácností ve sledovaném území, údaje platné k 26. 3. 2011

Poznámky:

[1] měřicí jednotka - četnostní jednotka

V současnosti je palčivá otázka v rámci rozvojových ploch pro výstavbu rodinných domů popř. domu bytového. Vzhledem k delší stagnaci obyvatelstva je vhodné tyto aktivity podporovat a rozvíjet nové obytné zóny.

2.3 Sociální infrastruktura

Služby

Městský úřad se sídlem nám. Republiky 52, 346 01 Horšovský Týn - působí ve věcech samosprávy a vykonává státní správu v územním obvodu města Horšovský Týn; tj. město Horšovský Týn, Borovice, Dolní Metelsko, Hašov, Horní Metelsko, Horšov, Kocourov, Lazce, Nová Ves, Oplotec, Podhájí, Podražnice, Semošice, Svata Anna, Svinná, Tasnovice, Valdorf, Věvrov a k tomu vykonává státní správu v obcích: Blížejov, Čermná, Hlohová, Hlohovčice, Horšovský Týn, Křenovy, Meclov, Mezholezy, Miřkov, Močerady, Osvračín, Poděvousy, Puclice, Semněvice, Srby, Staňkov, Velký Malahov a Vidice s tím, že matriční obvod je rozšířen o obce Močerady a Osvračín.

Odbory MěÚ: Odbor vnitřních věcí a památkové péče, Odbor finanční a školství, Odbor životního prostředí, Odbor sociálních věcí, Odbor dopravy a silničního hospodářství, Odbor živnostenský úřad, Odbor výstavby a územního plánování, Odbor majetku a investic.

Policie České republiky – Dobrovského ulice, Horšovský Týn

Sbor dobrovolných hasičů Horšovský Týn – ul. Vrchlického – byl založen 25. července 1872 původně jako součást tělovýchovného spolku; jeho úkolem je ochrana majetku občanů města a přilehlých obcí před požáry a dalšími živelnými katastrofami, prevence předcházení požárům a protipožární ochrana jako celek. Dnes je významnou součástí jeho činnosti také příprava a výcvik vlastních členů, zejména mládeže, formou hasičského sportu. Členové SDH v Horšovském Týně se pravidelně zúčastňují hasičských soutěží ve všech kategoriích. Počtem členů i svými aktivitami je SDH v Horšovském Týně jedním z nejdůležitějších občanských sdružení ve městě.

Pošta - Pivovarská ulice 219, Horšovský Týn

Dům s pečovatelskou službou – v majetku města Horšovský Týn s malometrážními byty; žádosti eviduje Odbor sociálních věcí MěÚ Horšovský Týn; o přidělení bytu v domech s pečovatelskou službou rozhoduje rada města.

Sociální péče – město potřebuje sociální zařízení pro staré občany (domov důchodců, penzion atd.)

Dětský domov Horšovský Týn – Nová Ves 1, kapacita 36 dětí, postačující, rekonstrukce je kromě fasády hotova

Školství

Mateřská škola - Vančurova 195 – sídlo ředitelství, kapacita 145 dětí

- Pionýrů 154 – odloučené pracoviště, celkově postačující

Základní škola – Zámecký park 3 – základní škola se zaměřením na informatiku, výpočetní techniku a ekologii – tzv. „Zelená škola“ s rozšířenou výukou přírodních věd, realizací programů na šetření energie, intenzivní ochranu a péči o životní prostředí. Škola spolupracuje se základní školou ve švýcarské obci Grossaffoltern.

Škola působí jako právní subjekt ve formě příspěvkové organizace, jejím zřizovatelem je město Horšovský Týn. Škola se skládá z 13 tříd prvního a 13 tříd druhého stupně, dvou oddělení **školní družiny**. Na škole se vyučuje ve 2. – 9. ročníku angličtina a němčina, v 7. – 9. ročníku mají žáci možnost vybrat si z povinně volitelných předmětů: informatiku, ekologickou výchovu a druhý cizí jazyk (angličtina, francouzština, němčina).

Součástí Základní školy je **školní jídelna**, která zajišťuje stravování žáků a zaměstnanců školy, žáků a zaměstnanců Zvláštní školy v Horšovském Týně formou školního stravování a i cizích strážníků. Kapacita školní jídelny činí 1.000 strážníků. Škola má certifikát jako školící centrum v oblasti informatiky.

Speciální školy - Nádražní 89 - má navíc dvě odloučená pracoviště:

- Odborné učiliště a praktická škola se sídlem Plzeňská 64,
- Pomocná škola se sídlem v ul. Boženy Němcové 7.

Střední odborná škola a Střední odborné učiliště – Littrowa 122; škola nabízí studijní obory: agropodnikání, management obchodu, obchodně podnikatelská činnost, pozemní stavitelství a technické lyceum; učební obory: automechanik, kuchař, opravář zemědělských strojů, zedník; nástavbové studium: podnikání v oborech obchodu a služeb, podnikání v technických povoláních.

Součástí školského zařízení je:

- a) stravování – **školní jídelny** mají kapacitu 750 jídel, stravují se zde nejen žáci a zaměstnanci školy, ale také cizí strážníci;
- b) ubytování – **domovy mládeže** mají kapacitu 85 lůžek, pokoje jsou jedno až třílůžkové. V době hlavních prázdnin je zde poskytováno ubytování turistům;
- c) **autodílna** – v autodílně školy v Nádražní 76 (objekt Karpem), kde probíhá výuka žáků – učební obor automechanik, jsou nabízeny: běžné opravy osobních automobilů, kontrola, doplnění, výměna olejových a ostatních náplní osobních automobilů, výměna pneumatik vč. vyvážení kol osobních automobilů. Za kvalitu a dobu opravy ručí mistři odborné výchovy.
- d) Školní „**Malý hospodářský dvůr**“ v Horšově - praktické vyučování žáků

Základní umělecká škola Horšovský Týn – Sady Petra Bezruče 101 – v hudebním oboru probíhá výuka: přípravné studium, hra na klavír, hra na elektrické klávesové nástroje, hra na housle, hra na zobcovou flétnu, hra na příčnou flétnu, klarinet a saxofon, hra na kytaru, hra na akordeon, pěvecká hlasová výchova a orchestrální hra. Doplňkovými činnostmi školy jsou: podnájem volných prostor k pořádání jednorázových kulturních a společenských akcí, dlouhodobých kurzů (např. výuka jazyků, keramická dílna), prodej výtvarných prací, poskytování kulturních programů, pořádání soutěží, půjčování nástrojů.

Zdravotnictví

Ve městě jsou k dispozici dostatečně vybavená zdravotnická zařízení.

- **obvodní – praktických lékařů pro dospělé** – MUDr. Jaroslava Seibtová, Dobrovského 253; MUDr. Luboš Kolář, Dobrovského 255; RTG
- **ordinace dětské pediatrie** – MUDr. Marcel Truelle, Dobrovského 253;

- **praktických zubních lékařů (3 zařízení)** – MUDr. Hana Plášilová, Dobrovského 255; MUDr. Jitka Eibischová a MUDr. Alena Hlavsová, ul. B. Němcové 34;
- **oční nemoci a úrazy** – MUDr. Kacerovský, Dobrovského 254;
- **Oční centrum Axis Optik**, Jindřicha Jindřicha 280;
- **chirurgie** - MUDr. Černý, Dobrovského 254;
- **rehabilitační oddělení** – MUDr. Zdeněk Šos, Dobrovského 254;
- **interní a diabetologická ambulance, ultrasonografie, biochemická a hematologická laboratoř** – MUDr. Ivana Preslová, Dobrovského 248.
- **gynekologická ambulance** – MUDr. Marie Hronková, Dobrovského 255
- **nosní, krční, ušní** – MUDr. Marie Šípová, Dobrovského 254
- **lékárny:** „Mariina lékárna“ – Dobrovského 248, lékárna „U Bílé labutě“ – Dr. E. Beneše 94.

2.4 Ekonomická základna

Zemědělství

Národohospodářský rámec

Po zpomalení tempa růstu ekonomiky ČR v roce 2002 v důsledku recese světového hospodářství a finanční krize v roce 2009 se tempo v ČR opět zrychlilo, ale nedosáhlo žádoucí dynamiky. Zejména v důsledku finanční krize se prohloubila finanční nerovnováha státu, pokračoval značný předstih růstu reálných mezd před růstem produktivity práce a nezaměstnanost dosáhla maxima v historii českého státu. Pokračoval hluboký propad v populačních trendech, který ovlivnil vývoj ČR v ekonomické a sociální oblasti. Od roku 2013 dochází zejména na Domažlicku k poklesu nezaměstnanosti, nicméně řada zemědělských výrobců je limitována Evropskou unií.

Podmínky pro zemědělství

Bramborářská oblast

- pěstují se obiloviny, píce, kukuřice a řepka, v minimální míře brambory, mák a technické plodiny
- převládá chov mléčného skotu
- poměrně vysoká cena půdy v rámci Domažlicka
- méně pozemků zařazeno do LFA (znevýhodněné oblasti)

Horšovský Týn je více produktivní než Domažlice.

V živočišné výrobě převládá produkce mléčného skotu.

Na vymezeném území není žádný *zpracovatelský průmysl*, pouze Fadis Osiva s. r. o. má uznaná jatka pro svoji potřebu. Zemědělská výroba včetně údržby krajiny je v současné době ve fázi mírného vzrůstu.

Údaje v hektarech:

- 20.000 ha - obiloviny na Domažlicku,
- 19.500 ha - trvalé travní porosty (včetně pastvin),
- 41.500 ha - orná půda.

Ve vlastnictví města je cca 1.000 ha lesů. Současná kvalita lesních porostů je velmi dobrá. Neprojevuje se výraznější vliv exhalací.

Rybářství

- chov ryb
- produkční rybářství

Organizace sportovních rybářů v H. Týně pod Českým rybářským svazem čítá cca 290 členů včetně mládeže.

Chovné rybníky – Valdorf, Němčice, Nová Ves, Borovice, Vidice.

Sportovní revíry - řeka Radbuza od Semošického jezu k jezu ve Svinné, revír na Podhájí.

V okolí H. Týna je několik produkčních vodních ploch v užívání Klatovského rybářství a.s. (např. rybník u Dolního Metelska, rybník Sucháň u Křakova).

Další vodní plochy již menších výměr jsou v užívání obecních úřadů či soukromých osob.

Hlavní hospodařící subjekty:

ZEAS PUCLICE a. s. – 4.750 ha

- mléčný skot
- masný skot (v pastevním areálu Železná)
- výkrmna prasat
- obiloviny, pícniny

AGRO STAŇKOV a. s.

- bývalé ZOD Staňkov
- mléčný skot
- obiloviny, pícniny

FADIS OSIVA s. r. o. – z původního statku Oseva Horšovský Týn, který se rozdělil na několik farem

MECLOVSKÁ ZEMĚDĚLSKÁ a. s. – 4.500 ha - mléčný skot, výkrm prasat; na farmě Hostouň masný skot, obiloviny, pícniny

ŠKOLNÍ STATEK HORŠOVSKÝ TÝN – Horšov s. r. o., 482 ha – mléčný skot

AGROŽIV SDRUŽENÍ ZEMĚDĚLCŮ s. r. o. – bývalé zemědělské družstvo Vidice – 1.500 ha

- mléčný skot
- masný skot
- obiloviny, pícniny

		Celková výměra (ha) [2]	Podíl zemědělské půdy z celkové výměry (%)	Podíl orné půdy ze zemědělské půdy (%)	Podíl trvalých travních porostů ze zemědělské půdy (%)	Podíl zastavěných a ostatních z celkové výměry (%)	Podíl vodních ploch z celkové výměry (%)	Podíl lesů z celkové výměry (%)
obec	Blížejov	2 499 [4]	65,3 [4]	78,0 [4]	19,3 [4]	9,5 [4]	1,0 [4]	24,2 [4]
	Čermná	325 [4]	69,4 [4]	83,6 [4]	13,5 [4]	8,3 [4]	0,9 [4]	21,4 [4]
	Hlohová	666 [4]	73,7 [4]	80,6 [4]	17,0 [4]	11,1 [4]	1,0 [4]	14,2 [4]
	Hlohovčice	332 [4]	84,9 [4]	88,5 [4]	10,3 [4]	7,1 [4]	1,3 [4]	6,7 [4]
	Horšovský Týn	7 131 [4]	60,4 [4]	77,7 [4]	20,3 [4]	8,5 [4]	1,4 [4]	29,7 [4]
	Křenovy	313 [4]	64,9 [4]	80,3 [4]	17,9 [4]	10,8 [4]	1,6 [4]	22,6 [4]
	Meclov	3 194 [4]	68,8 [4]	81,3 [4]	16,9 [4]	6,9 [4]	1,2 [4]	23,1 [4]
	Mezholezy	1 013 [4]	63,4 [4]	72,9 [4]	26,5 [4]	5,4 [4]	4,3 [4]	27,0 [4]
	Mířkov	1 763 [4]	50,6 [4]	83,1 [4]	15,6 [4]	3,5 [4]	2,2 [4]	43,7 [4]
	Močerady	667 [4]	70,9 [4]	84,7 [4]	13,4 [4]	9,1 [4]	1,1 [4]	18,9 [4]
	Osvračín	1 124 [4]	62,7 [4]	77,4 [4]	18,7 [4]	8,4 [4]	1,2 [4]	27,7 [4]
	Poděvousy	273 [4]	76,1 [4]	75,4 [4]	21,7 [4]	8,2 [4]	0,3 [4]	15,5 [4]
	Puclice	1 386 [4]	58,7 [4]	86,0 [4]	12,3 [4]	6,4 [4]	0,4 [4]	34,5 [4]
	Semněvice	1 203 [4]	60,6 [4]	85,3 [4]	13,7 [4]	5,0 [4]	0,5 [4]	33,9 [4]
	Srby	2 045 [4]	76,4 [4]	82,5 [4]	16,7 [4]	5,3 [4]	1,0 [4]	17,3 [4]
	Staňkov	2 049 [4]	64,4 [4]	78,8 [4]	15,3 [4]	15,4 [4]	1,5 [4]	18,7 [4]
Velký Malahov	1 695 [4]	62,1 [4]	86,7 [4]	11,9 [4]	7,3 [4]	2,9 [4]	27,6 [4]	
Vidice	1 196 [4]	69,2 [4]	61,8 [4]	36,7 [4]	4,9 [4]	0,6 [4]	25,4 [4]	

Tabulka 31 Rozdělení půd ve sledovaném území podle jejich podílů

Poznámky:

[1] SO ORP - správní obvod obce s rozšířenou působností

[2] zdroj ČÚZK

[3] ve sloupci Sledovaný jev se uvádí číslo řádku sledovaného jevu podle přílohy 1 části B k Vyhlášce 500/2006Sb.

[4] období: 31. 12. 2013

	Orná půda - rozloha (ha) [2]	Zahrady - rozloha (ha) [2]	Ovocné sady - rozloha (ha) [2]	Trvalé travní porosty - (ha) [2]	Lesní půda - rozloha (ha) [2]	Vodní plochy - rozloha (ha) [2]	Zastavěné plochy - rozloha (ha) [2]	Ostatní plochy - rozloha (ha) [2]	Koeficient ekologické stability
obec									
Blížejev	1 273 [4]	43 [4]	2 [4]	314 [4]	604 [4]	26 [4]	37 [4]	200 [4]	0,66 [4]
Čermná	188 [4]	6 [4]	0 [4]	30 [4]	70 [4]	3 [4]	6 [4]	21 [4]	0,51 [4]
Hlohová	395 [4]	12 [4]	- [4]	83 [4]	95 [4]	7 [4]	10 [4]	64 [4]	0,42 [4]
Hlohovčice	249 [4]	3 [4]	- [4]	29 [4]	22 [4]	4 [4]	6 [4]	18 [4]	0,22 [4]
Horšovský Týn	3 348 [4]	87 [4]	1 [4]	874 [4]	2 118 [4]	98 [4]	99 [4]	507 [4]	0,80 [4]
Křenovy	163 [4]	4 [4]	- [4]	36 [4]	71 [4]	5 [4]	5 [4]	29 [4]	0,59 [4]
Meclov	1 787 [4]	37 [4]	2 [4]	372 [4]	738 [4]	37 [4]	42 [4]	180 [4]	0,59 [4]
Mezholezy	468 [4]	4 [4]	- [4]	170 [4]	273 [4]	43 [4]	8 [4]	46 [4]	0,94 [4]
Mířkov	741 [4]	10 [4]	2 [4]	139 [4]	770 [4]	39 [4]	12 [4]	50 [4]	1,20 [4]
Močerady	401 [4]	7 [4]	2 [4]	64 [4]	126 [4]	7 [4]	6 [4]	55 [4]	0,45 [4]
Osvračín	546 [4]	22 [4]	5 [4]	132 [4]	312 [4]	13 [4]	17 [4]	77 [4]	0,76 [4]
Poděvousy	156 [4]	6 [4]	0 [4]	45 [4]	42 [4]	1 [4]	7 [4]	15 [4]	0,53 [4]
Puclice	700 [4]	13 [4]	1 [4]	100 [4]	478 [4]	5 [4]	12 [4]	77 [4]	0,76 [4]
Semněvice	621 [4]	8 [4]	- [4]	99 [4]	408 [4]	6 [4]	9 [4]	51 [4]	0,76 [4]
Srby	1 288 [4]	13 [4]	- [4]	261 [4]	354 [4]	21 [4]	17 [4]	92 [4]	0,46 [4]
Staňkov	1 040 [4]	68 [4]	9 [4]	202 [4]	383 [4]	32 [4]	58 [4]	257 [4]	0,51 [4]
Velký Malahov	913 [4]	14 [4]	- [4]	126 [4]	468 [4]	50 [4]	12 [4]	112 [4]	0,63 [4]
Vidice	511 [4]	10 [4]	2 [4]	304 [4]	304 [4]	7 [4]	8 [4]	50 [4]	1,10 [4]

Tabulka 32 Rozdělení půd ve sledovaném území podle jejich velikosti

Poznámky:

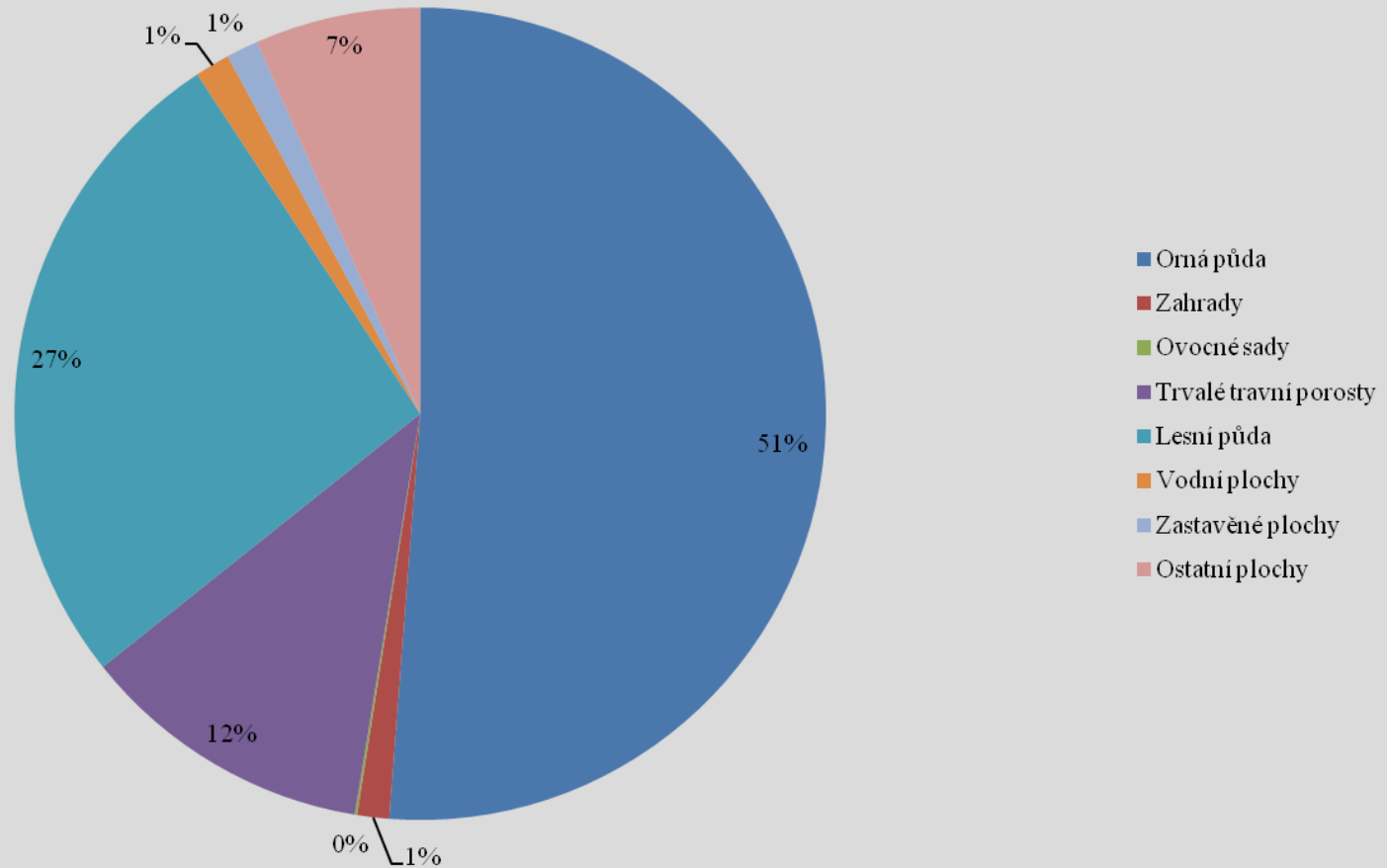
[1] SO ORP - správní obvod obce s rozšířenou působností

[2] zdroj ČÚZK

[3] ve sloupci Sledovaný jev se uvádí číslo řádku sledovaného jevu podle přílohy 1 části B k Vyhlášce 500/2006Sb.

[4] období: 31. 12. 2013

Rozdělení půd v SO ORP Horšovský Týn podle jejich velikosti



Graf 4 Vybavení domů a domácností ve sledovaném území, údaje platné k 26. 3. 2011

Průmysl

V současnosti nejsou rozvojové impulsy v průmyslu nijak výrazné. Ve výhledu je počítáno s rozvojem průmyslové základny a mírným nárůstem počtu pracovních příležitostí. V územním řešení jsou vymezeny dostatečné rozvojové plochy, zejména v jižní části řešeného území. Ve městě se nachází jen menší průmyslová výroba se širším spektrem. V soukromém sektoru je nejvýznamnější PeHToo a. s., stavebniny Karpem s. r. o., Silnice a. s., Agrostav a. s. a Gerresheimer Horšovský Týn spol. s. r. o.

Seznam nejvýznamnějších podniků a firem:

- PeHToo a. s. Horšovský Týn – Masarykova 194
- Karpem a. s. – obchod, doprava, stavby – Nádražní 75
- Silnice Horšovský Týn a. s. – Nad Rybníčkem 40
- Sigloch Distribution k. s. – Průmyslová 290
- Gerresheimer Horšovský Týn spol. s. r. o. – Zahradní 282
- Konstruktpol s. r. o. – Polní 114
- VERDI International s. r. o. – Nádražní 73

Malé a střední podnikání

Příklady dalších menších firem v Horšovském Týně:

- Autocentrum Jan Šmucler s. r. o.
- BYTES HT, spol. s. r. o.
- Česká spořitelna a. s.
- Česká pošta (poštovní spořitelna)
- Fadis Osiva s. r. o.
- GEODÉZIE JIHOZÁPAD s. r. o.
- HT Metal s. r. o.
- Chodská pila Srnka s. r. o.
- Klempostav Horšovský Týn s. r. o.
- Komerční banka a. s.
- Proform CNC nástrojárna spol. s. r. o.
- Taubenhansl s. r. o.
- Top Oil Services, k. s.
- Západočeské konzumní družstvo Sušice

V rámci podnikání je v řešeném území více než 300 podnikatelských subjektů.

Rozdělení ekonomických subjektů

a) podle druhu činnosti

Následující tabulka uvádí vývoj a rozdělení ekonomických subjektů od roku 2008 do roku 2010 podle činnosti. Data uvedená v tabulce jsou platná k 31. 12. daného roku.

	Rok		
	2008	2009	2010
Ekonomické subjekty celkem	2 785	2 802	2 902
Nezařazeno	25	73	121
Zemědělství, myslivost a související činnosti	207	145	163
Lesnictví a související činnosti	60	54	46
Výroba potravinářských výrobků a nápojů	25	24	26
Výroba textilií a textilních výrobků	14	12	10
Výroba oděvů, zpracování a barvení kožešin	43	46	43
Činění a úprava usní, výroba brašnářských a sedlářských výrobků a obuvi	2	2	2
Zpracování dřeva, výroba dřevařských, korkových, proutěných a slaměných výrobků kromě nábytku	92	88	77
Vydavatelství, tisk a rozmnožování nahraných nosičů	13	13	13
Výroba koksu, jaderných paliv, rafinérské zpracování ropy	-	1	1
Výroba pryžových a plastových výrobků	12	14	11
Výroba ostatních nekovových minerálních výrobků	9	7	6
Výroba kovových konstrukcí a kovodělných výrobků (kromě strojů a zařízení)	118	125	123
Výroba a opravy strojů a zařízení j. n.	14	12	12
Výroba elektrických strojů a zařízení j. n.	21	19	19
Výroba rádiových, televizních a spojových zařízení a přístrojů	1	5	6
Výroba zdravotnických, přesných, optických a časoměrných přístrojů	4	5	5
Výroba motorových vozidel (kromě motocyklů), výroba přívěsů a návěsů	2	2	2
Výroba nábytku; zpracovatelský průmysl j. n.	35	42	47
Výroba a rozvod elektřiny, plynu a tepelné energie	4	8	10
Stavebnictví	345	363	382

Obchod, opravy a údržba motorových vozidel; maloobchodní prodej pohonných hmot	72	87	89
Velkoobchod a zprostředkování velkoobchodu (kromě motorových vozidel)	208	224	271
Maloobchod kromě motorových vozidel; opravy výrobků pro osobní potřebu a převážně pro domácnost	493	464	417
Ubytování a stravování	177	181	195
Pozemní a potrubní doprava	107	106	104
Vedlejší a pomocné činnosti v dopravě; činnosti cestovních kanceláří a agentur	12	13	12
Finanční zprostředkování kromě pojišťovnictví a penzijního financování	1	1	1
Pomocné činnosti související s finančním zprostředkováním	64	36	22
Činnosti v oblasti nemovitostí	58	67	69
Pronájem strojů a přístrojů bez obsluhy, pronájem výrobků pro osobní potřebu a převážně pro domácnost	3	2	2
Činnosti v oblasti výpočetní techniky	18	20	22
Výzkum a vývoj	-	-	1
Ostatní podnikatelské činnosti	159	169	180
Veřejná správa a obrana; povinné sociální zabezpečení	57	58	58
Vzdělávání	37	39	41
Zdravotní a sociální péče; veterinární činnosti	35	33	36
Odstraňování odpadních vod a odpadů, čištění města, sanační a podobné činnosti	8	7	9
Činnosti odborových, profesních a podobných organizací j. n.	65	67	66
Rekreační, kulturní a sportovní činnosti	63	66	69
Ostatní činnosti	102	102	113

Tabulka 33 Rozdělení ekonomických subjektů podle druhu činnosti ve sledovaném území podle činnosti

b) podle druhu odvětví

Následující tabulka uvádí vývoj a rozdělení ekonomických subjektů od roku 2009 do roku 2013 podle druhu odvětví. Data uvedená v tabulce jsou platná k 31. 12. daného roku.

		2009	2010	2011	2012	2013
Ekonomické subjekty celkem		2 802	2 902	2 965	2 971	2 961
v tom	A - Zemědělství, lesnictví, rybářství	198	208	221	223	222
	Průmysl celkem	426	416	433	429	436
v tom	B - Těžba a dobývání	-	-	-	-	-
	C - Zpracovatelský průmysl	411	397	408	399	377
	D - Výroba a rozvod elektřiny, plynu, tepla a klimatizovaného vzduchu	8	10	14	18	47
	E - Zásobování vodou; činnosti související s odpadními vodami, odpady a sanacemi	7	9	11	12	12
	F – Stavebnictví	364	383	383	392	374
	G - Velkoobchod a maloobchod; opravy a údržba motorových vozidel	760	760	742	720	626
	H - Doprava a skladování	112	110	109	107	104
	I - Ubytování, stravování a pohostinství	181	195	193	196	188
	J - Informační a komunikační činnosti	24	26	28	25	23
	K - Peněžnictví a pojišťovnictví	37	23	31	41	145
	L - Činnosti v oblasti nemovitosti	67	69	71	66	66
	M - Profesní, vědecké a technické činnosti	166	177	182	178	161
	N - Administrativní a podpůrné činnosti	22	22	21	20	22
	O - Veřejná správa a obrana; povinné sociální zabezpečení	58	58	57	57	56
	P – Vzdělávání	39	41	40	44	43
	Q - Zdravotní a sociální péče	23	26	28	27	25
	R - Kulturní, zábavní a rekreační činnosti	64	67	66	67	67
	S - Ostatní činnosti	188	200	210	218	219
	X – nezjištěno	73	121	150	161	184

Tabulka 34 Rozdělení ekonomických subjektů podle odvětví ve sledovaném území podle činnosti

c) podle právní formy

Následující tabulka uvádí vývoj a rozdělení ekonomických subjektů od roku 2009 do roku 2013 podle právní formy. Data uvedená v tabulce jsou platná k 31. 12. daného roku.

		Rok					
		2008	2009	2010	2011	2012	2013
Ekonomické subjekty celkem		2 785	2 802	2 902	2 965	2 971	2 961
vybrané agregace právních forem	Fyzické osoby	.	.	2 372	2 432	2 427	2 455
	Právnícké osoby	.	.	530	533	544	506
	fyzické osoby podnikající dle živnostenského zákona	2 046	2 149	2 235	2 289	2 280	2 111
	samostatně hospodařící rolníci	.	.	66	70	67	65
	fyzické osoby podnikající dle jiných zákonů než živnostenského a zákona o zemědělství	108	78	71	73	80	279
	obchodní společnosti	.	.	182	186	186	182
	Družstva	.	.	9	9	9	9
právní formy	Fyzická osoba podnikající dle živnostenského zákona nezapsaná v obchodním rejstříku	2 032	2 131	2 219	2 273	2 265	2 111
	Fyzická osoba podnikající dle živnostenského zákona zapsaná v obchodním rejstříku	14	18	16	16	15	-
	Samostatně hospodařící rolník nezapsaný v obchodním rejstříku	88	-	-	.	.	.
	Fyzická osoba podnikající dle jiných zákonů než živnostenského a zákona o zemědělství nezapsaná v obchodním rejstříku	108	78	71	73	80	279
	Zemědělský podnikatel - fyzická osoba nezapsaná v obchodním rejstříku	56	65	66	70	67	65
	Veřejná obchodní společnost	4	4	3	3	3	3
	Společnost s ručením omezeným	152	161	161	166	167	163
	Společnost komanditní	7	7	8	7	6	6
	Akciová společnost	11	11	10	10	10	10
Společenství vlastníků jednotek	26	27	31	31	33	34	

Družstvo	9	9	9	9	9	9
Příspěvková organizace	20	20	19	18	18	18
Zahraniční osoba	59	71	88	82	84	38
Sdružení (svaz, spolek, společnost, klub aj.)	86	87	89	93	96	105
Církevní organizace	3	3	3	3	3	3
Organizační jednotka sdružení	79	79	78	78	81	81
Honební společenstvo	12	12	12	14	14	16
Svazek obcí	1	1	1	1	1	-
Obec nebo městská část hlavního města Prahy	18	18	18	18	18	18

Tabulka 35 Rozdělení ekonomických subjektů podle právní formy ve sledovaném území podle činnosti

Ubytování

I. Návštěvnost ubytovacích zařízení podle kategorie:

1) Hromadná ubytovací zařízení:

	Počet příjezdů hostů	z toho	Počet přenocování	z toho	Průměrný počet přenocování
		rezidenti		rezidenti	
2004	1 503	1 251	5 718	5 255	3,8
2005	771	560	2 092	1 294	2,7
2006	1 117	903	4 068	2 933	3,6
2007	920	638	2 611	1 684	2,8
2008	1 315	818	4 280	2 072	3,3
2009	946	567	2 899	1 564	3,1
2010	622	374	1 719	948	2,8
2012	2 907	2 190	7 717	6 448	2,7
2013	2 855 [3]	2 133 [3]	7 808 [3]	6 298 [3]	2,7 [3]

Tabulka 36 Návštěvnost ubytovacích zařízení – hromadná ubytovací zařízení

Poznámky:

[1] Data za rok 2012 jsou revidovaná

[2] SO ORP - správní obvod obcí s rozšířenou působností

[3] hodnota s nižší, omezenou spolehlivostí

2) Penziony:

	Počet příjezdů hostů	z toho	Počet přenocování	z toho	Průměrný počet přenocování
		rezidenti		rezidenti	
2012	964	723	2 568	2 129	2,7
2013	954 [3]	689 [3]	2 542 [3]	2 063 [3]	2,7 [3]

Tabulka 37 Návštěvnost ubytovacích zařízení – penziony

Poznámky:

[1] Data za rok 2012 jsou revidovaná

[2] SO ORP - správní obvod obcí s rozšířenou působností

[3] hodnota s nižší, omezenou spolehlivostí

3) Turistická ubytovna:

	Počet příjezdů hostů	Z toho	Počet přenocování	z toho	Průměrný počet přenocování
		rezidenti		rezidenti	
2012	787	689	2 557	2 378	3,2
2013	893 [3]	750 [3]	3 000 [3]	2 497 [3]	3,4 [3]

Tabulka 38 Návštěvnost ubytovacích zařízení – turistická ubytovna

Poznámky:

[1] Data za rok 2012 jsou revidovaná

[2] SO ORP - správní obvod obcí s rozšířenou působností

[3] hodnota s nižší, omezenou spolehlivostí

II. Návštěvnost hromadných ubytovacích zařízení podle kategorie v obcích vybraného okresu:

V roce 2012

	Počet příjezdů hostů	Počet příjezdů hostů z ČR	Počet přenocování	Počet přenocování hostů z ČR
Okres – Domažlice	35 412	27 835	97 978	83 200
Horšovský Týn	2 907	2 190	7 717	6 448

Tabulka 39 Návštěvnost ubytovacích zařízení – hosté v roce 2012

Poznámky:

[1] Data za rok 2012 jsou revidovaná

[2] Důvěrný údaj

[3] hodnota s nižší, omezenou spolehlivostí

[4] Důvěrný údaj, hodnota s nižší, omezenou spolehlivostí

V roce 2013

	Počet příjezdů hostů	Počet příjezdů hostů z ČR	Počet přenocování	Počet přenocování hostů z ČR
Okres – Domažlice	30 964 [2]	24 360 [2]	87 736 [2]	72 820 [2]
Horšovský Týn	2 855 [2]	2 133 [2]	7 808 [2]	6 298 [2]

Tabulka 40 Návštěvnost ubytovacích zařízení – hosté v roce 2013

Poznámky:

[1] Data za rok 2012 jsou revidovaná

[2] Důvěrný údaj

[3] hodnota s nižší, omezenou spolehlivostí

[4] Důvěrný údaj, hodnota s nižší, omezenou spolehlivostí

III. Kapacita ubytovacích zařízení podle kategorie:

1) Hromadná ubytovací zařízení:

	Počet zařízení	Pokoje	Lůžka	Místa pro stany a karavany
2012	9	124	295	40
2013	9	124	287	40

Tabulka 41 Počet lůžek ubytovacích zařízení – hromadná ubytovací zařízení

Poznámky:

[1] Data za rok 2012 jsou revidovaná

[2] SO ORP - správní obvod obcí s rozšířenou působností

2) Penziony:

	Počet za řízení	Pokoje	Lůžka	Místa pro stany a karavany
2012	3	27	71	-
2013	3	27	71	-

Tabulka 42 Počet lůžek ubytovacích zařízení – penziony

Poznámky:

[1] Data za rok 2012 jsou revidovaná

[2] SO ORP - správní obvod obcí s rozšířenou působností

3) Turistické ubytovny:

	Počet zařízení	Pokoje	Lůžka	Místa pro stany a karavany
2012	3	38	92	-
2013	3	38	92	-

Tabulka 43 Počet lůžek ubytovacích zařízení – turistické ubytovny

Poznámky:

[1] Data za rok 2012 jsou revidovaná

[2] SO ORP - správní obvod obcí s rozšířenou působností

Hotel „Gurmán“ – nám. Republiky 2 – 10 kompletně vybavených pokojů včetně zámeckého nebo královského apartmá s výhledem na zámek pro náročné zákazníky.

Hotel „Šumava“ – nám. Republiky 11 – 10 dvojlůžkových pokojů včetně TV, salónek pro pořádání seminářů a rodinných oslav.

Pension „Parkur“ – Husovo nám. 58 – celkem pět pokojů s možností přistýlky, v přízemí restaurace s terasou.

„Pension Soňa Braunová“ – Zahradní 165 – s kapacitou 6 osob + přistýlka, jeden dvoulůžkový pokoj s možností přistýlky.

„Pension Josef Příbek“ – Masarykova 14 – pokoje i apartmá, možnost vaření ve vybavených kuchyních, lednice.

Pension „Reprospec“ – nám. Republiky 9 – jeden dvoulůžkový a jeden trojlůžkový pokoj s možností vaření.

Pension „Starý mlýn“ – Štítary 6, Hostouň – ubytování se snídaní, možnost vaření v kuchyňce. Vhodné pro rodiny, školy v přírodě, sportovní oddíly, mládežnické skupiny, dále pro svatební hostiny, semináře a školení. Jídelna ve staré mlýnici, večer posezení ve vinárně u krbu.

Multifunkční zařízení „Šmolovna“ – Plzeňská 15, nabízí bowling, ubytování až pro 19 osob a multifunkční sál pro pořádání společenských či firemních akcí s kapacitou až 80 míst.

Ubytování „Čechová“ – Plzeňská 84, jeden třílůžkový pokoj, balkón, kuchyň s příslušenstvím.

Ubytování Antonín Táborský - PRIVAT, Pionýrů 127, Horšovský Týn

Ubytování „Fialová“ – Pionýrů 140 – kapacita pět lůžek, možnost vlastního stravování – vybavená kuchyňka.

Ubytovna „Stuha“ – Jiří Bezpalec – Hřbitovní 52 – ubytování vhodné zejména pro montážní pracovníky, dva pětilůžkové pokoje; popř. rekreační pobyty, školní výlety apod.

Ubytování Josef Příbek – Masarykova 14, Horšovský Týn – klidné prostředí na okraji malé obce cca 4 km od Horšovského Týna, 4 – 8 osob, teplá a studená voda, vybavená kuchyně, 3 ložnice, vnitřní a venkovní krb, zahradní nábytek.

Chatová osada „Podhájí“ – Automotoklub Horšovský Týn v AČR, nám. Republiky 6 – kapacita 11 chat – samostatné vchody, společenská místnost, kuchyně, koupaliště vzdálené 99 m, celodenní stravování, výlety po Chodsku a Českém lese.

Stravování

Restaurace „Amaretto“ – ul. 5. května 15 – speciality z Texasu a Mexika ale i česká kuchyně.

Restaurace „Parkur“ – Husovo nám. 58 – stravování zájezdů, rauty, svatební hostiny, rodinné oslavy, v letní sezóně venkovní terasa, pořádání country večerů.

Cukrárna „Antonie“ – nám. Republiky 7 – široký výběr zákusků, dorty, rolády, koláče, ovocné a zmrzlinové poháry, chlebičky, teplé i studené nápoje, příjemné posezení na terase v letní sezóně.

Hotel „Gurmán“ – nám. Republiky 2 – svatební hostiny, rauty, bankety, slavnostní hostiny, tradiční jídla české kuchyně i evropské speciality, mimořádná nabídka vín.

Restaurace „Na Rozcestí“ – Husovo nám. 56

Restaurace „Na sídlišti“ – ul. II. pětiletky 123 – česká kuchyně, hotová jídla po celý den.

Restaurace „Sport bar Kobra“ – nám. Republiky 105 – velký výběr jídel z české kuchyně, obědy, večere, svačiny, terasa.

Restaurace „Čerchovanka“ – Edvarda Beneše 93, hotová jídla.

„Zámecká restaurace“ – nám. Republiky 66, možnost oslav, stravování zájezdů.

Restaurace „Pod radnicí“ – nám. Republiky 58 – tradiční česká kuchyně a speciality, salónek pro pořádání seminářů a rodinných oslav.

Restaurace „V Oboře“ - Horšov 62 - kapacita až 60 míst.

Restaurace „HP Evropa“ - Dr. E. Beneše 13

Kavárna „Cafe Solare“ - náměstí Republiky 109

Drobní a střední podnikatelé působí zejména v následujících činnostech:

- auto, moto, doprava – autodoprava a opravárenství, prodej a servis vozů, půjčovna vozů, odtahová služba, prodej náhradních dílů, nákup a prodej automobilů, nákladní doprava
- prodej a servis počítačů, internet, elektronické zabezpečovací systémy
- cestovní ruch – cestovní kanceláře – pobytové zájezdy
- papírnictví, drogerie
- potravinářství – ZKD Sušice – a dále příliv vietnamských obchodů s potravinami
- PENNY MARKET, u kruhového objezdu, Vrchlického ul., Horšovský Týn
- řemeslnické služby – kamnářské práce, kovoobrábění, zámečnictví, kovářství, sklenářství, voda, plyn, topení, výroba a prodej nábytku
- služby – poradenství – právní poradce, zpracování účetnictví
- pojišťovny
- stavebnictví – autodoprava a opravárenství; stavební práce, barvy, laky, drogerie, železářství; prodej truhlářského a tesařského řeziva; klempířství; stavební a obkladačské práce; tesařské a pokrývačské práce
- sport, sportovní potřeby – prodej a servis jízdních kol, prodej značkového sportovního oblečení
- bankovníctví, pojišťovnictví – Česká spořitelna, Komerční banka, Česká pošta

Trh práce:

	2001	2002	2003	2004	2005	2006	2007	2008	2009	2010	2011
NEZAMĚŠTNANOST (k 31. 12. dle MPSV)											
Evidovaní uchazeči o zaměstnání	385	484	512	566	513	402	403	489	828	837	685
z toho dosažitelní (%)	98,1	97,3	95,8	98,4	98,2	98,3	96,8
z toho občané se zdravotním postižením (%)	18,4	14,3	15,2	17,0	18,1	22,4	19,9	19,2	14,0	15,3	17,5
z toho absolventi (%)	9,1	7,0	6,8	7,4	4,9	2,5	2,5	5,7	2,9	3,8	3,8
z toho osoby s délkou evidence nad 12 měsíců (%)	33,5	31,6	36,9	39,6	44,1	45,3	36,2	28,2	26,0	35,2	42,3
Volná pracovní místa	56	47	31	42	61	101	233	71	13	35	20
Počet uchazečů na 1 volné pracovní místo	6,9	10,3	16,5	13,5	8,4	4,0	1,7	6,9	63,7	23,9	34,3
Míra nezaměstnanosti (%)¹⁾	5,35	6,72	7,11	7,86	6,99	5,43	5,36	6,68	11,29	11,43	9,21

Tabulka 44 Míra nezaměstnanosti ve sledovaném území

Poznámky:

¹⁾míra nezaměstnanosti je vypočtena jako podíl registrovaných uchazečů o zaměstnání a obyvatel ekonomicky aktivních (podle sčítání lidu, domů a bytů k 1. 3. 2001) - do roku 2004 se počítá z uchazečů celkem, od roku 2005 pouze z uchazečů dosažitelných

Následující tabulka uvádí počet uchazečů o zaměstnání a míru nezaměstnanosti k 31. 12. 2010 ve sledovaném území.

	Počet uchazečů o zaměstnání	z toho podle délky nezaměstnanosti					Počet uchazečů o zaměstnání - dosažitelní	Míra nezaměstnanosti (%) [2]	Počet uchazečů na 1 volné místo	
		do 3 měsíců	více než 3 měsíce až 6 měsíců	více než 6 měsíců až 9 měsíců	více než 9 měsíců až 12 měsíců	více než 12 měsíců				
SO ORP - Horšovský Týn	837	300	121	69	52	295	823	11,4	23,9	
obec	Blížejov	106	38	20	7	6	35	105	19,3	21,2
	Čermná	11	3	1	2	1	4	11	10,4	11,0
	Hlohová	14	6	3	1	1	3	14	12,3	x
	Hlohovčice	8	3	1	2	-	2	8	8,2	x
	Horšovský Týn	254	92	37	23	14	88	252	9,3	23,1
	Křenovy	6	3	1	-	-	2	6	8,3	x
	Meclov	86	36	11	4	5	30	85	15,3	86,0
	Mezholezy (dříve okres Horšovský Týn)	6	2	2	-	-	2	6	7,0	6,0
	Mířkov	24	9	4	1	6	4	23	14,4	x
	Močerady	3	1	-	-	-	2	3	7,7	x
	Osvračín	27	10	2	2	4	9	27	9,4	x
	Poděvousy	14	7	1	1	-	5	14	11,5	x
	Puclice	22	12	2	1	2	5	21	13,8	x
	Semněvice	17	9	2	1	-	5	17	22,4	x
	Srby	30	12	2	2	4	10	29	13,6	x
	Staňkov	157	44	25	17	3	68	150	9,2	10,5
	Velký Malahov	38	10	6	5	3	14	38	28,8	38,0
	Vidice	14	3	1	-	3	7	14	13,7	x

Tabulka 45 Počet uchazečů o zaměstnání a míra nezaměstnanosti k 31. 12. 2010 ve sledovaném území

Následující tabulka uvádí počet uchazečů o zaměstnání a míru nezaměstnanosti k 31. 12. 2011 ve sledovaném území.

	Počet uchazečů o zaměstnání	z toho podle délky nezaměstnanosti					Počet uchazečů o zaměstnání - dosažitelní	Míra nezaměstnanosti (%) [2]	Počet uchazečů na 1 volné místo
		do 3 měsíců	více než 3 měsíce až 6 měsíců	více než 6 měsíců až 9 měsíců	více než 9 měsíců až 12 měsíců	více než 12 měsíců			
SO ORP - Horšovský Týn	685	208	98	47	42	290	663	9,2	34,3
obec									
Blížejov	94	27	12	6	8	41	88	16,2	94,0
Čermná	5	-	1	-	-	4	5	4,7	5,0
Hlohová	9	4	-	-	-	5	9	7,9	x
Hlohovčice	4	2	1	-	-	1	4	4,1	x
Horšovský Týn	195	64	34	12	13	72	190	7,0	15,0
Křenovy	3	2	1	-	-	-	3	4,2	x
Meclov	66	23	6	4	3	30	65	11,7	x
Mezholezy (dříve okres Horšovský Týn)	3	-	1	1	1	-	2	2,3	x
Mířkov	23	8	5	-	3	7	23	14,4	x
Močerady	2	1	-	-	-	1	2	5,1	x
Osvračín	15	3	2	-	1	9	15	5,2	x
Poděvousy	15	2	4	4	-	5	14	11,5	x
Puclice	18	5	4	1	3	5	17	11,2	x
Semněvice	17	5	2	-	2	8	17	22,4	x
Srby	21	8	1	2	2	8	19	8,9	x
Staňkov	154	46	19	11	5	73	149	9,2	30,8
Velký Malahov	31	8	4	4	1	14	31	23,5	x
Vidice	10	-	1	2	-	7	10	9,8	x

Tabulka 46 Počet uchazečů o zaměstnání a míra nezaměstnanosti k 31. 12. 2011 ve sledovaném území

Následující tabulka uvádí počet uchazečů o zaměstnání a míru nezaměstnanosti k 31. 12. 2014 ve sledovaném území.

	Počet uchazečů o zaměstnání	z toho podle délky nezaměstnanosti					Počet uchazečů o zaměstnání - dosažitelní	Míra nezaměstnanosti (%) [2]	Počet uchazečů na 1 volné místo
		do 3 měsíců	více než 3 měsíce až 6 měsíců	více než 6 měsíců až 9 měsíců	více než 9 měsíců až 12 měsíců	více než 12 měsíců			
SO ORP - Horšovský Týn	582	.	.
obec									
Blížejov	68	41	68	.	.
Čermná	2	-	2	.	.
Hlohová	14	7	14	.	.
Hlohovčice	3	1	3	.	.
Horšovský Týn	176	76	175	.	.
Křenovy	3	2	3	.	.
Meclov	48	18	47	.	.
Mezholezy (dříve okres Horšovský Týn)	6	4	5	.	.
Mířkov	17	8	17	.	.
Močerady	3	2	3	.	.
Osvračín	22	7	22	.	.
Poděvousy	16	8	16	.	.
Puclice	14	5	14	.	.
Semněvice	16	9	16	.	.
Srby	14	5	13	.	.
Staňkov	124	61	124	.	.
Velký Malahov	31	17	31	.	.
Vidice	9	7	9	.	.

Tabulka 47 Počet uchazečů o zaměstnání a míra nezaměstnanosti k 31. 12. 2014 ve sledovaném území

Rozdělení uchazečů o zaměstnání ve sledovaném území.

a) Podle věku

	2009	2010	2011
Mladiství	6	.	.
do 19 let	13	8	8
20 - 24 let	29	29	21
25 - 29 let	25	27	22
30 - 34 let	40	30	29
35 - 39 let	31	30	23
40 - 44 let	33	31	22
45 - 49 let	26	23	24
50 - 54 let	39	32	20
55 - 59 let	33	34	20
60 a více let	5	10	6

Tabulka 48 Vývoj rozdělení uchazečů o zaměstnání podle věku

b) Podle vzdělání

	2009	2010	2011
Bez vzdělání	2	1	-
Neúplné základní vzdělání	1	1	2
Základní vzdělání	71	67	62
Nižší střední vzdělání	2	3	2
Nižší střední odborné vzdělání	4	7	7
Střední odborné vzdělání s výučním listem	138	123	83
Střední nebo střední odborné vzdělání bez maturity i výučního listu	2	1	-
Úplné střední všeobecné vzdělání	3	2	2
Úplné střední odborné vzdělání s vyučením i maturitou	7	9	8
Úplné střední odborné vzdělání s maturitou (bez vyučení)	39	32	22
Vyšší odborné vzdělání	-	1	1
Bakalářské vzdělání	2	4	2
Vysokoškolské vzdělání	3	3	4
Doktorské vzdělání	-	-	-
absolventi škol	7	12	8

Tabulka 49 Vývoj rozdělení uchazečů o zaměstnání podle vzdělání

Rozdělení obyvatel sledovaného území podle ekonomické aktivity uvádí následující přehled, data zde uvedená jsou platná k 26. 3. 2011.

		Celkem	muži	ženy	
Ekonomicky aktivní celkem		2 441	1 295	1 146	
v tom:	zaměstnaní	2 256	1 198	1 058	
	z toho podle postavení v zaměstnání	zaměstnanci	1 838	935	903
		zaměstnavatelé	73	51	22
		pracující na vlastní účet	223	158	65
	ze zaměstnaných	pracující důchodci	110	50	60
		ženy na mateřské dovolené	45	-	45
nezaměstnaní		185	97	88	
Ekonomicky neaktivní celkem		2 229	961	1 268	
z toho	nepracující důchodci	1 072	430	642	
	žáci, studenti, učni	735	367	368	
Osoby s nezjištěnou ekonomickou aktivitou		254	146	108	

Tabulka 50 Rozdělení obyvatel sledovaného území podle ekonomické aktivity

Podrobný přehled vyjíždění uvádí následující tabulka, data zde uvedená jsou platná k 26. 3. 2011.

		Celkem	
Vyjíždějící celkem		1 339	
v tom	vyjíždějící do zaměstnání		974
	v tom	v rámci obce	465
		do jiné obce okresu	306
		do jiného okresu kraje	109
		do jiného kraje	21
		do zahraničí	73
	vyjíždějící do škol		365
	v tom	v rámci obce	200
		mimo obec	165

Tabulka 51 Rozdělení obyvatel sledovaného území podle vyjíždění

2.5 Cestovní ruch

Město a zámek jsou kulturní a turistickou atraktivitou nadregionálního významu. V roce 1982 bylo historické jádro města prohlášeno za městskou památkovou rezervaci (dále jen MPR). V roce 1992 byly prostřednictvím Památkového ústavu v Plzni vymezeny hranice ochranných pásem MPR a dalších souvislých území cenných z hlediska památkového včetně vymezení základních podmínek pro regulaci jejich činností uvnitř. Ochranné pásmo MPR bylo vyhlášeno referátem kultury Okresního úřadu Domažlice v roce 1993.

Horšovský Týn mimo významné historické budovy chrání také vlastní městskou zástavbu jako celek. Dochoval se zde takřka nedotčený urbanistický soubor, v němž lze sledovat stavební a umělecký vývoj od rané gotiky až k pozdnímu baroku. Řadové měšťanské domy na náměstí Republiky a v přilehlých ulicích vytvářejí svérázný malebný kolorit, tolik typický pro Horšovský Týn. Původně gotické domy byly totiž v 18. století v průčelí zdobeny převážně volutovými štíty se štukovou ornamentikou, pěknou ukázkou lidového baroka.

Informační centrum v Horšovském Týně zajišťuje:

- zdarma turistické informace o městě, okolí a regionu (historie, pamětihodnosti, muzea, galerie, tipy na výlety atd.)
- propagační materiály města a regionu
- prodej upomínkových předmětů
- prodej pohlednic, turistických map, cykloturistických map, autoatlasů, průvodců
- prodej turistických známek, odznaků na hole, leporel, cykloznámek, turistických vizitek, turistických deníků, magnetů, turistických samolepek, Toulavého deníku
- prodej publikací o historii města vydaných kulturní komisí /o významných osobnostech, stavbách, k výročí.../
- prodej poštovních známek
- informace o ubytovacích a stravovacích zařízeních
- informace o autobusovém a vlakovém spojení
- přehledy kulturních, společenských a sportovních akcí
- předprodej vstupenek na akce konané ve městě
- rezervace a předprodej vstupenek do kina
- předprodej vstupenek přes portál Plzeňská vstupenka
- plakátovací služby
- kopírovací služby
- laminace, kroužková vazba
- internet pro veřejnost
- redakce Zpravodaje Města Horšovský Týn
- spolupráce s okolními informačními centry v regionu, Turistickým informačním centrem okresu Schwandorf v Nabburgu, s centrem Bavaria Bohemia v Schönsee, Plzeňským krajem
- partner EHMK Plzeň 2015 (Evropské hlavní město kultury Plzeň 2015)

Zajímavosti

Kostel sv. Petra a Pavla

Městský kostel sv. Petra a Pavla stojí na náměstí Republiky. Byl postaven v 80. letech 13. století v raně gotickém stylu. Po roce 1708 byl zbarokizován, zařízení kostela pochází z 1. čtvrtiny 18. století. 38 metrů vysoká věž tohoto kostela umožňuje návštěvníkům překrásnou vyhlídku po okolním kraji. Zpřístupněná je vždy od června do září.

Kostel sv. Anny, hrobka a kaple Božího hrobu na vršíčku

Při hlavním tahu silnice na Domažlice /hranič. přechod Folmava, Lísková/ stojí jistě za shlédnutí kostel sv. Anny. Původně pozdně gotický kostel se síťovou klenbou presbytáře byl v 18. století barokizován a v r. 1842 doplněn o empírovou hrobku Trauttmansdorffů. Představuje také výraznou dominantu krajiny.

Kostel sv. Apolináře

Arciděkanský chrám sv. Apolináře na Velkém předměstí z pol. 13. stol. patří k nejstarším církevním stavbám ve městě. Je to jednodílná obdélníková stavba s gotickým presbytářem zaklenutým křížovou žebrovou klenbou z konce 14. stol. a o něco málo mladší kaplí Panny Marie na jižní straně, kde se nachází vzácné malby z doby kolem r. 1500, mezi nimi i nejstarší pohled na město Horšovský Týn. Kostel byl vypálen při obléhání husity v r. 1422 a úplně dostavěn byl až v pol. 18. století ve stylu barokním, rovněž interiér je až na malé výjimky poznamenán touto přestavbou. V letech 1926 - 1927 byl kostel opět nákladně opravován, přičemž byly odhaleny původní gotické prvky skryté pod barokní omítkou. V objektu kostela i na venkovních zdech jsou vsazeny různé náhrobní kameny z let 1510 - 1834. V tomto chrámu se nachází dva oltářní obrazy (Jan Nepomucký - 1911, Panna Maria Bolestná - 1915), které jsou dílem akademické malířky Pauline Bäuml.

Kapucínský klášter s bývalým kostelem sv. Víta, Václava a Vojtěcha

Jednoduchý raně barokní konventní chrám z let 1650 – 1654 je dílem Víta ze Štrasburku. Sloužil též jako rodinná hrobka Trauttmansdorffů. V roce 1785 byl klášter zrušen císařem Josefem II., ale krátce nato byl znovu obnoven. V roce 1942 byl klášter opět uzavřen. I když byla po válce činnost kapucínů na čas obnovena, byl v roce 1950 konvent definitivně zrušen a z kostela vznikl sklad velkoobchodu. V současnosti je klášterní komplex majetkem města.

Zvonice

Na náměstí Republiky stojí čtvercová klasická stavba s nízkou, plechem pokrytou střechou. Uvnitř se nachází třítunový zvon o průměru 180 cm a obvodu 5,8 m, který se rozeznívá o Anenské pouti, vánočním jarmarku a také na Nový rok. Podle letopočtu byl vyroben v roce 1614 na náklady Viléma z Lobkovic.

Radnice

Budova radnice byla postavena počátkem 16. století v pozdně gotickém slohu. V roce 1547 vyhořela a byla přestavěna v renesančním slohu. V roce 1693 byla přestavěna v barokním stylu a v něm byla obnovena po druhém požáru v roce 1708. V roce 1801 vyhořela potřetí. Poslední velká přestavba proběhla v letech 1964 až 1967. Dala

vyčníkat gotickému a renesančnímu jádru se zachovalými stavebními prvky. V průčelí radnice je umístěn barokní znak města, který Horšovskému Týnu polepšil císař Ferdinand II. v roce 1622. Nad ním ve výklenku stojí barokní socha Spravedlnosti s váhami a mečem. Radnice je sídlem Městského úřadu.

Státní hrad a zámek Horšovský Týn

Dominantou města Horšovský Týn je Státní hrad a zámek Horšovský Týn, který patří k nejvýznamnějším památkám západních Čech. Dnešní zámecký areál v Horšovském Týně náleží k historicky nejzajímavějším památkovým objektům u nás. Pro své mimořádné hodnoty byl v roce 1995 prohlášen národní kulturní památkou.

Za biskupa Jana III. z Dražic (1258 - 1278) byl vybudován na skalnatém ostrohu raně gotický hrad. Nový hrad střežil zemskou stezku a zároveň se stal sídlem politické a hospodářské správy biskupského majetku. Po husitských válkách hrad přechází z církevních rukou do rukou světských feudálů. Jako jeden z prvních šlechtických rodů sem přicházejí Ronšperkové, páni z nedalekých Poběžovic. Okolo roku 1535 toto panství získal od nich do svého držení významný český rod pánů z Lobkovic. Prvním byl Jan mladší Popel z Lobkovic, který zastával významné úřady v zemi a těšil se přízni krále Ferdinanda I. V roce 1547 vznikl ve městě rozsáhlý požár, který se rozšířil i na hrad a vážně jej poškodil. O tři roky později nechal Jan přestavět toto polorozbořené sídlo na zámek v novém, tehdy moderním renesančním slohu. V této podobě se zámek dochoval až do dnešní doby. Dědic Jana Popela syn Vilém byl odsouzen za účast na Stavovském povstání k trestu smrti a ke konfiskaci majetku. V roce 1623 panství koupil za nepatrný obnos jako levný pobělohorský konfiskát štyrský hrabě Maximilian Trauttmansdorff - císařský diplomat. Trauttmansdorffové vlastnili zámek více než 300 let až do roku 1945, kdy na základě Benešova dekretu správu nad ním převzal stát. Hrad a zámek Horšovský Týn je cenný tím, že po renesanční přestavbě v 16. století nebyl již později přestavován, až na drobné úpravy na zadním nádvoří při poslední rekonstrukci z konce 19. století.

Zámek Horšovský Týn nabízí 5 prohlídkových okruhů:

- *Okruh HRAD* tvoří prohlídka obnoveného biskupského paláce včetně zrekonstruovaného interiéru raně gotické biskupské kaple.
- *Okruh ZÁMEK* nabízí ukázkou bydlení šlechty v 16. - 20. století včetně unikátní portrétní galerie českých panovníků.
- *Okruh KUCHYNĚ* nabízí od roku 2015 kuchyni, jídelnu a sklady nádobí, skla a porcelánu.
- *Okruh PURKRABSKÝ PALÁČ* obsahuje společnou expozici sbírek městského muzea a zámku, včetně zrekonstruované zámecké jízdárny.
- *Okruh MITSUKO* – stálá expozice z působnosti hraběnky Mitsumi Coudenhove – Callergi, rozené Japonky.

Zámek je obklopen rozsáhlým přírodně krajinářským parkem (40 ha) s rybníkem.

Zámecký park Horšovský Týn (vede zde 3 km naučná stezka Královská rokle a také naučná stezka dřevin)

Zámecký park je ideálním prostředím pro kratší vycházky. Svou rozlohou (40 ha) vzácných dřevin patří k nejvýznamnějším v západních Čechách. V parku je umístěna i barokní sýpka, renesanční „vdovský dům“, míčovna, loretánská kaple a gloriety.

Rozhledna na Šibeničním vrchu – celková výška 21,5 m

K rozhledně vede z města značená naučná stezka se šesti zastaveními, která na informačních tabulích přibližuje hrdelní právo na Šibeničním vrchu, přírodní zajímavosti, léčivou studánku, historický vodovod, dějiny pivovarnictví ve městě i lurdskou poutní tradici. Výška vyhlídkové plošiny činí 13 m a je volně přístupná. Otevřená je od roku 2010.

Další zajímavosti:

- motokrosové závodiště (Mezinárodní mistrovství ČR v motokrosu)
- Podhájí – přírodní koupaliště, chatová osada, veřejné tábořiště a autokemp
- Fadis Osiva – chov pštrosů afrických a australských (možnost exkurze)
- Sedmihoří – přírodní park a naučná stezka Sedmihoří je pozoruhodný přírodní celek charakterizovaný vrchy, jež jsou posety žulovými balvany a porostlé hlubokými borovými lesy, méno získalo po sedmi nejvýraznějších kopcích
- pro turisty - turistické trasy značené Klubem českých turistů (dále jen KČT)
- chov koní, možnost jízdy, ustájení

Cyklotrasa Přátelství

V roce 2001 byla slavnostně otevřena Cyklotrasa přátelství vedoucí z Horšovského Týna na hraniční přechod Švarcava a dále do německého města Nabburg v okrese Schwandorf. Kilometráž trasy je cca 100 km a cyklotrasa je známa pod číslem 2141.

Řešeným územím procházejí cyklotrasy evidované KČT:

- 2241A Semněvice – Horšovský Týn
- cyklotrasy lokální: cyklotrasa kolem Radbuzy
- Navrhována je nová trasa nadregionální cyklostezky Praha – Plzeň – Regensburg (P-P-R), která v úseku mezi Plzní a hranicemi s Německem vede až na hranice Domažlic v jiné trase po málo frekventovaných komunikacích a v Domažlicích se napojuje na nově vybudovanou stezku až na hranice s Německem. Od východu přichází trasa údolím řeky Radbuzy přimknutá k železniční trati. Využívá stávajících účelových komunikací, v zastavěném území pak místních komunikací. Vedena je přes náměstí Republiky. Do této trasy je navržena k přeložení i část cyklotrasy 2141, aby se vyhnula úzkému a frekventovanému úseku se silnicí II. třídy na mostě přes Radbuzy (ulice Jana Littrowa). Z historického centra je pak cyklotrasa P-P-R spolu s cyklotrasou č. 2141 vedena v nové poloze kolem hřiště na nově navrhovaný most, který by měl mít šířku i pro převedení samostatných cyklopruhů.

Památky v osadách

Horní Metelsko

Rozměrná návesní kaple zasvěcená sv. Martinovi pochází z roku 1927. Obdélná stavba s hrotitými okny a vchodem je na východě uzavřena polygonálním presbytářem a na západní straně má štíhlou věž se zvonovitou bání.

Horšov

Výraznou dominantou vsi je románský Kostel všech svatých. Nároží čtvercové románské lodi je sestaveno z kamenných kvádrů. Svatyně také získala boční kapli sv. Barbory s gotickými malbami. Zařízení kostela pochází z 18. stol. Na kostelní věži visí zapomenutý středověký zvon od mistra Petra. Kostel se pyšní unikátním gotickým krovem. V obci stojí pozdně gotická boží muka.

V horšovské oboře se nachází lovecký zámeček Annaburg, jež je součástí naučné stezky Obora Horšov. Pravidelně se zde konají slavnosti, jezdecké závody a Hubertská jízda. Nachází se zde školní statek a malý hospodářský dvůr.

Nová Ves

Ves vzdálená 1 km od Horšovského Týna. Uprostřed vsi stojí kostelík sv. Václava z r. 1872. Za 1. světové války tu byla kasárna, dnes je zde dětský domov. Zachovaly se dva barokní vjezdy do dvora.

Podražnice

Na otevřené návsi stojí šestiboká, pseudogotická kaple Panny Marie, postavená r.1801, s neobvyklou zděnou šestibokou lucernou. Severovýchodně od vsi se nachází halštatsko-laténské hradisko „Na zámku“ se znatelným 100 metrů dlouhým valem, osídleném v pol. prvního tisíciletí př. n. l. V jeho okolí se dochovala mohylová pohřebiště.

Semošice

Semošice leží přibližně 3 km východně od Horšovského Týna po hlavní silnici směrem na Plzeň. Na návsi stojí šestiboká kaple sv. Martina s obrazem korunování Panny Marie od místního lidového umělce A. Schätterla z roku 1925.

Svinná

Pseudogotická kaple sv. Jana Nepomuckého je neorientovaná obdélná stavba s opěráky v nárožích, lomenými okny a vchodem. Obraz patrona namaloval lidový umělec přímo na zeď. Na vrcholu střechy se tyčí zvonice se zvonem.

Tasnovice

Tasnovice leží v polovině cesty mezi Horšovským Týnem a Bělou nad Radbuzou. Bývalá tasnovická tvrz je situována na pravém břehu řeky Radbuzy. Obytné věže zříceniny obklopoval kdysi zachovaný vodní příkop.

Věvrov

Na návsi u rybníka stojí kaple Nejsvětější Trojice a archanděla Michaela z r. 1857.

Borovice

Na návsi stojí šestiboká kaple s jehlancovou střechou a středovou věžičkou krytou bání.

Lazce

Pomník pilotů, kteří zde zahynuli v 60. letech při havárii tryskového letadla.

Hašov

V blízkém lese byly v 70. letech objeveny a archeologicky zkoumány dva kruhové objekty o průměru 114 a 98 metrů. Tento český Stonehenge patří k nejpřitažlivějším záhadám zdejší krajiny.

Kocourov

V roce 2013 místní sdružení na místě zaniklé kaple postavilo novou stavbu kaple Srdce Ježíšovo. V tomtéž roce byla i slavnostně vysvěcena.

Sv. Anna

Kostel Sv. Anny s hrobkou posledních majitelů hradu a zámku Trauttmansdorffů.

Památky v okolí (ORP Horšovský Týn)

- Čermná – vyhlídkové místo
- Hlohová – kostel sv. Jiljí
- Křenovy – muzeum vah
- Meclov – gotický kostel sv. Archanděla Michaela
- Mířkov – naučná stezka Sedmihoří, gotický kostel sv. Víta
- Osvračín – zámek, památný strom jilm, naučná stezka Po stopách Jiráskovy Lucerny
- Puclice – tvrz, židovský hřbitov, vyhlídkové místo
- Semněvice – vyhlídkové místo
- Velký Malahov – naučná stezka Čertovy kameny - Čertovna
- Jivjany – keltský skanzen
- Ostromeč – Galerie drátenictví, kaple sv. Srdce Ježíšova
- Srby – kostel sv. Jana Křtitele, socha sv. Jana Nepomuckého na mostě
- Staňkov – kostel sv. Jakuba Většího
- Vidice – poblíž vesnice kostelík sv. Apoleny

Literatura

Josef Dobrovský – narodil se 17. 8. 1753 v Maďarsku v Ďarmotech u Rábu. Vystudoval gymnázium, filozofii a teologii. Byl soukromým vědcem. Psal latinsky a německy, domníval se, že čeština již nemá šanci znovu se prosadit. Zemřel 6. ledna 1829 v Brně v klášteře Milosrdných. V Horšovském Týně strávil dětství a jezdil sem za svou matkou.

Ján Sylván – narodil se v roce 1493 v okolí Trnavy. Jako písař ve službách Jana z Lobkovic žil v Horšovském Týně. Pravděpodobně je autorem českých nápisů z roku 1558 v tamní zámecké kapli, které popisují události, kdy Jan z Lobkovic získal velkostatek Horšovský Týn od Volfa Dobrohosta z Ronšperka a požár Horšovského Týna v roce 1547. Byl velmi váženým a bohatým měšťanem. Na počest Jána Sylvána byla v Horšovském Týně pojmenována ulice.

Josef Jan Littrow – narodil se 13. března 1781 v Horšovském Týně. Studoval právo a teologii v Praze. Poznával vědy jako matematiku a astronomii. Vydělával si jako vychovatel ve šlechtické rodině. Od roku 1807 vyučoval hvězdářství a v roce 1810 založil hvězdárnu v Kazani. Vynalezl dialytický dalekohled. Vydával odborné a popularizační práce z oboru astronomie. Roku 1834 vyšla kniha „Die Wunder des Himmels“ (Zázraky nebe). V Horšovském Týně byla podle něj pojmenována ulice. Zemřel ve Vídni 30. listopadu 1840.

Malířství

Pauline Bäuml - narodila se ve Vídni roku 1865, zemřela v Horšovském Týně v roce 1946, kde žila v Plzeňské ulici. Malířka známá svými obrazy je ve své tvorbě věrná výtvarné tendenci vídeňského a německého realismu konce 19. stol. se secesními ohlasy. Mezi její díla patří brilantně zvládnuté kresby tužkou, uhlem, pastelem a malby olejem.

Významná osobnost: Edward VII.

Narodil se 9. listopadu 1841 jako první syn královny Viktorie a prince – manžela Alberta. Panovník Spojeného království Velké Británie a Severního Irsku, král britských zámořských dominií a císař Indie, patřil bezesporu k nejvýznamnějším osobnostem, které kdy pobývaly v Horšovském Týně. Naše město navštívil poprvé v roce 1904, poté o tři roky později a naposledy v roce 1908. Na jeho počest zde byla v roce 2010 otevřena naučná stezka „Královská rokle,“ která prochází zámeckým parkem a lokalitou Hubený.

S Horšovským Týnem je spjata řada významných osobností, které se tu narodily, aktivně působily nebo jen město navštívily. Více v publikacích Žili v Horšovském Týně I. A II.

2.6 Infrastruktura

2.6.1 Dopravní infrastruktura

Město Horšovský Týn je poměrně zatíženo ve své jižní části průjezdní komunikací I/26 ve směru Plzeň – Folmava nákladní a průběžnou dopravou. Velmi rušné prostředí je zejména v Nádražní ulici. Zdrojová a cílová doprava je v daleko menší míře. Vzhledem k projíždějící dopravě tvoří zásobování města cca 0,5 %. Nejdůležitějším dopravním uzlem je centrální křižovatka na silnici I/26, která se protíná se silnicí II/193. V památkové rezervaci je poměrně klidová zóna. Dalším vytíženým dopravním uzlem je kruhový objezd v ul. Vrchlického, kde v důsledku nově vybudovaného supermarketu PENNY Market narostlo dopravní zatížení. Největší problém představuje silnice II/200 ve směru na Bor. Řešení nabízí obchvat města a tím odklonění od průjezdu centrem.

Silniční spojení

- Plzeň - Horšovský Týn – Folmava I/26 silnice I. třídy, nejvytíženější
- Horšovský Týn – Domažlice II/193 silnice II. třídy
- Horšovský Týn – Stříbro II/193 silnice II. třídy
- Horšovský Týn – Bor u Tachova II/200 silnice II. třídy
- Horšovský Týn – Bělá nad Radbuzou II/197 silnice II. třídy

Železniční spojení

- Železniční síť ve směru Staňkov – Horšovský Týn – Poběžovice

Železniční síť má převážně lokální charakter, který odpovídá zájmu obyvatel. O nezájmu Českých drah získat si zákazníky svědčí stav vlakových souprav a jejich nemoderní vybavení. Železniční doprava se velmi omezila.

Autobusové linky

AUTOBUSOVÉ LINKY	
linka č. 403021	Domažlice - Plzeň
linka č. 400321	Domažlice - Plzeň - Praha
linka č. 400320	Domažlice - Horš. Týn - Plzeň
linka č. 140100	Praha-Plzeň - Domažlice - Babylon
linka č. 400180	Horš. Týn - Pučlice - Staňkov - Krchleby - Buková
linka č. 400150	Horš. Týn - Poběžovice - Rybník
linka č. 400130	Horš. Týn - Lštění - Koloveč
linka č. 400121	Horš. Týn - Bukovec - Jivjany
linka č. 400120	Horš. Týn - Velký Malahov - Ostromeč
linka č. 400100	Horš. Týn - Domažlice

Tabulka 52 Přehled autobusových linek působících ve sledovaném území

Dopravce

ČSAD autobusy Plzeň a. s., DIMAtrans s. r. o., František Ludvík, Tur Bus s. r. o.

Parkovací plochy

V Horšovském Týně jsou nedostačující parkovací plochy.

2.6.2 Technická infrastruktura

Město a jeho části mají vodovodní síť, kanalizaci, zásobování elektrickou energií, plynem a telefonní síť. Jednotlivé části jsou dílčím způsobem zásobeny vodou a odkanalizovány.

Vodovod – městský vodovod je napojen na přivaděč Nýrsko – Holýšov, tvoří převážnou část hlavního zásobování; Lazce a Tasnovice mají částečně vlastní vodovod.

Chodské vodárny a kanalizace – CHVaK – spravují vodovodní a kanalizační síť. Z menší části se využívá vodní zdroj ze sv. Anny (1. a 2. ochranné pásmo směrem k Meclovu).

Studny – vlastní a obecní, využívány jsou hlavně přidruženými osadami, které nemají vůbec vodovod a jsou tak zásobeny

Kanalizace – jednotná, oddílná (dešťová, splašková) – kanalizace pro veřejnou potřebu.

Z velké části je kanalizace jednotná ukončená na ČOV. Kanalizace je vybudována z části po celé ploše města, avšak některé části nejsou propojeny.

Navrhuje se:

- na základě podrobnější studie řešit odkanalizování níže položené stávající zástavby, např. u hřbitova a v okrajových částech navazujících na polní cesty (s ohledem na mimořádné stavy při přívalových deštích),
- rozšířit stávající jednotnou kanalizaci do všech částí města a do nově navržených rozvojových ploch při respektování potřeby vsakování dešťových vod.

Horšov - Kanalizace je vybudována.

Svatá Anna - Ve mlýně je biologický septik s přepadem do Černého potoka v ochranném pásmu prameniště vodovodu. Areál kostela má jímku na vyvážení.

Lazce - Kanalizace není vybudována, žumpy a biologické septiky mají přepady do místního potoka, který odtéká k Blížejovu.

Horní a Dolní Valdorf - Stejná situace, odpadní vody odtékají do Podhájského potoka. Dočištění probíhá v Podhájském rybníce.

Podhájí - V chatové oblasti je situace řešena vesměs suchými záchody.

Současný stav nedovoluje další rozvoj v území bez řádného vyřešení čištění odpadních vod.

Čistička odpadních vod (dále jen ČOV) – 1 funkční čistírna

- Vrchlického ulice - zrušena
- Smetanovo náměstí - zrušena
- **Plzeňská** - hlavní čistička (projekt Čistá Radbuza)

ČOV je umístěna na Plzeňském předměstí, má kapacitu $Q_p=2244$ m³/den (14.900 EO) a odpad je sveden do řeky Radbuzy. Kapacita je dostačující i pro navržený rozvoj. Jednotná kanalizace je v profilech DN 200-600, na trase jsou čtyři čerpací stanice a několik odlehčovacích komor do řeky.

V ostatních místních částech jsou pouze krátké úseky dešťové kanalizace. Splašky jsou svedeny do žump, septiků s přepadem do dešťové kanalizace, výjimečně do DČOV. Kanalizace je většinou ve špatném stavu (mělká, netěsná) a ukončena je v nejbližší vodoteči.

Plynofikace – od 80. let - Malé Předměstí je plynofikováno.

Plynofikováno je město Hořšovský Týn včetně tří předměstí (Malé, Velké, Plzeňské), městská část Nová Ves a část Horšova. Hlavním zdrojem je VTL řad DN 150 přivedený od východu, jehož jedna větev je ukončena v RS 4000 VTL/STL/NTL Vrchlického a druhá větev ukončená v RS 3000 VTL/STL Nad Rybníčkem. VTL plynovod je chráněn SKAO, která je umístěna u místní části Semošice a na Plzeňském Předměstí.

Navrhuje se:

- rozšíření stávajících plynovodů v okrajových částech Hořšovského Týna a v Horšově,
- plynofikace nově navržených rozvojových ploch v této části řešeného území.

Převážná část rozvodů plynu ve městě je STL, jen část zástavby Malého Předměstí má NTL plynovody. Zemní plyn se využívá na vaření, přípravu TUV a vytápění.

Ve všech ostatních místních částech plynovod zaveden není. Na vaření, přípravu TUV a vytápění jsou převážně využívány tradiční zdroje energií. Využití alternativních zdrojů (solární panely, tepelná čerpadla, biomasa, štěpka atd.) ve stávající zástavbě je zatím malé.

Elektrická energie – není zde vedena trasa velmi vysokého napětí, v současné době se zde nalézají 37 transformačních stanic ZČE. Chrastavická rozvodna – přívaděč vede dále směrem na Semošice.

Síť VVN 400 kV:

Řešeným územím neprochází vedení a nejsou zde situovaná zařízení této napěťové hladiny.

Síť VVN 220 kV:

V řešeném území se nenachází zařízení a vedení této napěťové hladiny. Tento stav zůstane v návrhovém období ÚP beze změn.

Síť VVN 110 kV:

Řešeným územím prochází jednoduché vedení 110kV VVN 1248, propojující transformace 110/22 kV Domažlice a Bělá nad Radbuzou, ze kterých je, za normálního provozního stavu, napájeno řešené území.

Řešené území je v současné době napájeno z venkovních vedení VN vyvedených z transformace 110/22 kV rozvodna Domažlice. Ve městě Horšovský Týn je vybudováno kabelové vedení 22 kV v několika trasách.

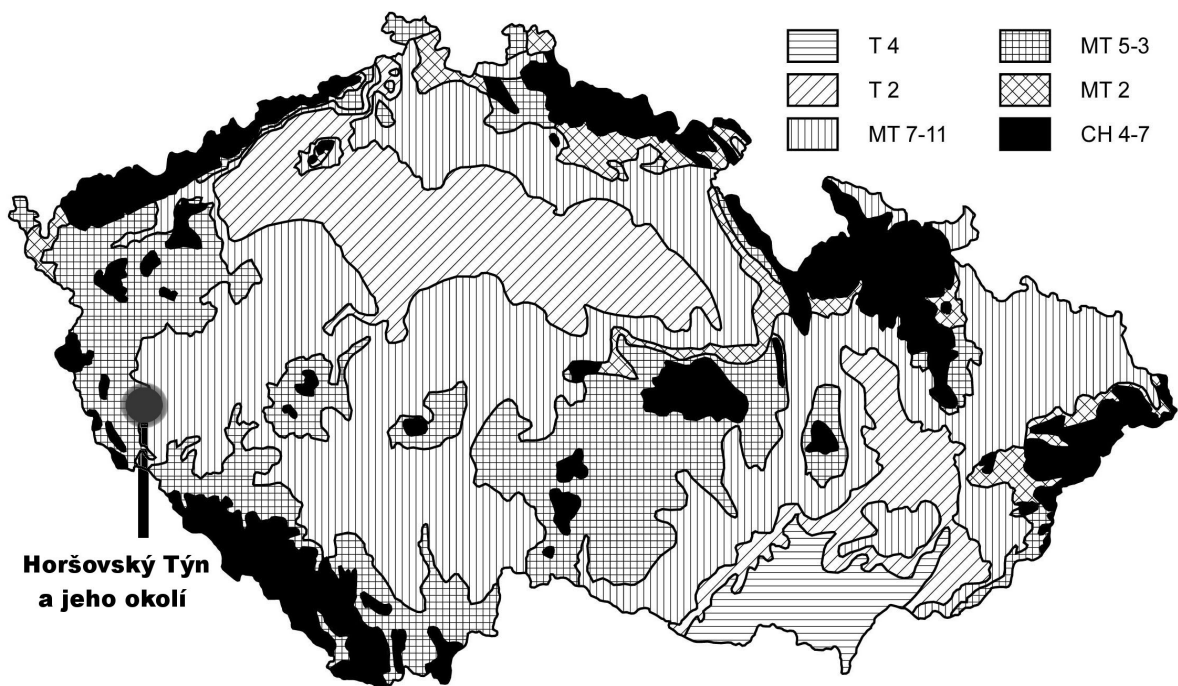
V řešeném území pracují výroby elektřiny s dodávkou vyrobené energie do hladiny VN. Jedná se o dvě fotovoltaické elektrárny v průmyslové lokalitě v severní části města u silnice a dvě malé vodní elektrárny na toku Radbuzy.

Dále jsou v lokalitách zástavby rozptýleny drobné výroby, převážně fotovoltaické na střechách některých domů a malá vodní elektrárna ve Svaté Anně, které dodávají elektřinu do sítě NN.

Předpokládá se rozšíření těchto rozptýlených zdrojů s dodávkou převážně do sítě NN nebo na pokrytí vlastní spotřeby budoucích průmyslových areálů.

Telefonní síť – digitální ústředna, telefonní budky. V ostatních osadách jsou přípojková drátová napojení. Horšovským Týnem probíhá dálkový kabel s optickými vlákny sloužící k přenosům dat.

2.7 Životní prostředí



Mapa 4 Klimatická mapa ČR s vyznačenou oblastí města

Město Horšovský Týn náleží geomorfologicky k okraji Plzeňské pahorkatiny a směrem k jižní hranici území přechází v Podčeskoleskou pahorkatinu a Český les. Srovnáním krajinného rámce H. Týna s širším územím regionu vyplývá vcelku průměrný rozsah zalesněných ploch (cca 27%), velmi vysoký podíl orné půdy (cca 49 %) a velmi malý podíl luk a pastvin (cca 25%). Z hlediska typového hodnocení krajinařské hodnoty je možné zařadit větší část území jako krajinu harmonickou s poměrně vyrovnaným podílem přírodních a antropogenních prvků. Na severozápadě území je významný a velmi zajímavý přírodní park Sedmihoří, který spadá pod obce trojího typu. Sedmihoří tvoří nevysoký, avšak morfologicky výrazný věnec zalesněných vrchů (Racovský, Chlumeč, Rozsocha), které se podkovitě rozevírají směrem k severovýchodu. Nejvyšším bodem je Racovský vrch, který měří 619 m n. m. (území TC). Vyšší vrcholovou část tvoří porfyrické středně zrnité biotitické žuly, zatímco o 150 m nižší pánevní kotlinu od Mezholez budují převážně snáze větratelné dvojslídne žuly. Po celém povrchu Sedmihoří, od vrcholových temen až po úpatí, zanechalo pleistocenní periglaciální klima četné stopy mrazovým větráním v podobě rozpadlých žulových skalisek a bloků. Kromě selektivního zvětrávání a eroze se tu silně uplatňuje variská a saxonská tektogeneze, jejíž zásluhou Chodská pahorkatina poklesla a Sedmihoří bylo naopak vyzdvíženo. Na území je vidět pozůstatek sopečných činností a nachází se zde naleziště keltských kultur.

Hydrologicky náleží většina území do povodí Berounky. Většina povrchových vod je odváděna řekou Radbuzou, která protéká územím a samotným městem. Tvoří tak hydrologickou osu a jejími přítoky jsou z pravé strany Srbický potok, Zubřina, Lacovský a Černý potok s Pivoňkou, Slatinný a Bystřický potok. Z levé strany je to Hořina, Chuchla, Křakovský potok, Slatina a Bezděkovský potok.

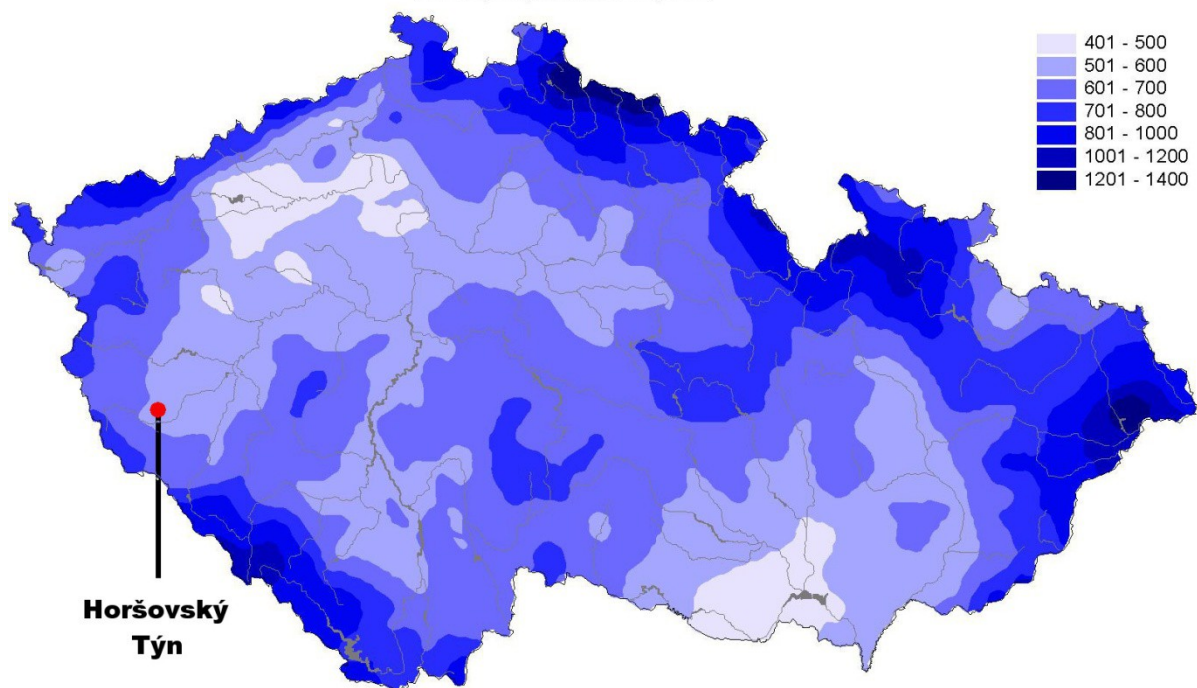
Většina vodních ploch je průtočná na potocích i občasných vodotečích a má převážně jen krajinotvorný význam. Z větších rybníků to jsou:

- Dolní hornometelský,
- Podhájí, který je využíván k rekreaci (koupaliště),
- Novoveský, který je chovný,
- Valdorfský rybník, který je rovněž chovný,
- dva rybníky na Křakovském potoce poblíž Horšova.

Menší vodní plochy se nacházejí v místních částech (Oplotec, Tasnovice, Hašov, Horšov, Horní Metelsko, Věvrov, Kocourov, Borovice, Svatá Anna) a současně slouží jako požární nádrže. Dále je to rybník západně od Borovice (chovný) a rybníky na Semošickém potoce u této místní části. Menší rybníky jsou poblíž Semošic (Peřina), Lazců, u Dolního Valdorfu a několik vodních ploch je také ve městě a v Zámeckém parku.

Normály ročních srážkových úhrnů 1961 - 90 [mm]

(Metoda splínungu dr. Kočeloně a ing. Retta)

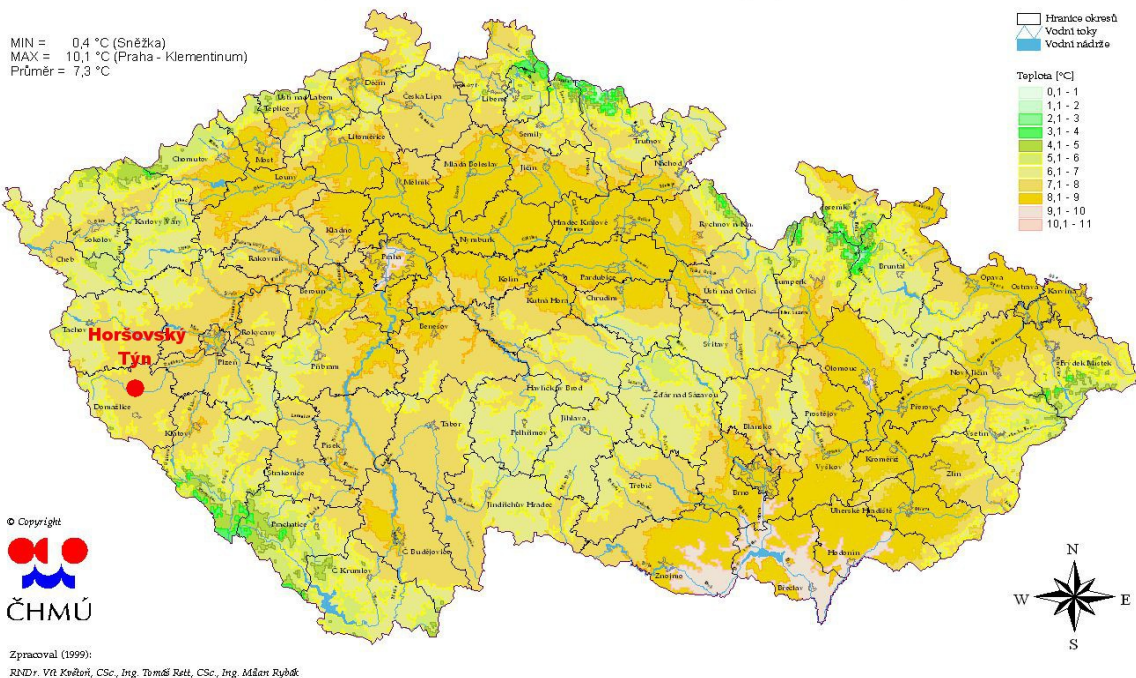


Mapa 5 Normály ročních srážkových úhrnů

Zeleň je jednou z nejdůležitějších složek životního prostředí. Nejvýznamnější částí veřejné zeleně je Zámecký park, který je se svými 37 ha nejvýznamnější plochou městské a příměstské zeleně nejen pro své kvality přírodní a estetické, ale též jako kulturní dědictví a důkaz kontinuity vývoje městského osídlení H. Týna. Všechny ostatní zeleně ať již krajinářské, doprovodné či rozptýlené mají poměrně vysoký stupeň zachovalosti. Chybí však rozšíření zeleně s protierozní funkcí. Zeleň zahrádkářských osad v případě Horšovského Týna není ve srovnání s jinými městy a obcemi natolik rozvinuta a je prakticky soustředěna do jedné větší lokality v blízkosti sídliště v Lidické ulici. Izolační či clonící a ochranná zeleň také převážně chybí. V případě existence se jedná spíše o zeleň doprovodnou. Ochranná a clonící zeleň nebyla v minulosti prakticky vůbec zakládána.

Ekologická stabilita krajiny byla rámcově posouzena srovnáním ekologicky stabilních prvků (lesů a drnového fondu) a ekologicky labilních prvků (orné půdy s nízkou autoregulací). Lze konstatovat, že krajina v okolí Horšovského Týna se jeví poměrně nevyváženou.

Průměrná roční teplota vzduchu za období 1961-1990 [°C]. Česká republika.



Mapa 6 Průměrná roční teplota vzduchu 1961 – 1990

Lesnictví a myslivost

Lesy plní ve zdejší krajině funkci hospodářskou (bioprodukční) a hydriko-hospodářskou na rozvodnici Dunaj – Labe. Na nepříznivých stanovištích plní funkci ochrannou (ekologicko-stabilizační), edaficko-půdoochrannou a ve vybraných územích funkci rekreační (sociálně rekreační a zdravotně hygienickou). Hlavní význam lesů v zájmovém území spočívá v hmotové dřevní produkci. Obecně lze říci, že čím dále k západu v rámci širšího sledovaného území, tím je kvalita dřevní hmoty vyšší. Významnou složkou lesního hospodářství je také myslivost provozovaná jak v uznaných honitbách, tak i v oborách. Hlavními lesními dřevinami v zájmovém území města Horšovský Týn jsou jehličnany – borovice, smrk a dále pak listnatý dub. Ve věkové skladbě převládají porosty staré 61 – 80 let, zhruba kolem 23 %. V odvětví lesnictví zde působí především Lesy ČR, s. p., Lesní správa Horšovský Týn, Horšovskotýnské lesy, spol. s. r. o., Soukromé lesy a lesy ve vlastnictví fyzických osob nemají v současnosti výrazný podíl na celkové rozloze lesní půdy.

Půdy

Převážně hlinité až písčito-hlinité bez příměsí skeletu. Jedná se o půdy hnědé nasycené a illimerizované, v menším rozsahu oglejené.

Oblast ochrany přírody a krajiny

Přírodní park – Sedmihoří (nenachází se přímo v zájmovém území města Horšovský Týn, je výraznou lokalitou pro možnost rekreace občanů Horšovského Týna)

Významné krajinné prvky

- Bývalá vojenská střelnice
- Štítarský kopec - 479,6 m n. m.
- Hašov – bývalý lom

Památné stromy

- Alej ke sv. Anně
- Javor pod zámkem
- Javor u Vdovského domu

Území Natura 2000 – navržené kvůli parybě mihuli potoční žijící v řece Radbuza až po Srby

Zvláště chráněné území není žádné.

Stav ovzduší

V průběhu uplynulých let docházelo k postupnému snižování emisí znečišťujících látek do ovzduší emitovaných zejména ze spalovacích procesů nevyhovujících zdrojů a zánikem zastaralých výrobních technologií. Tento stav se příznivě projevil na celkové imisní situaci u všech sledovaných škodlivin.

Pozitivní vývoj stavu ovzduší je dán těmito faktory:

- vyřazování nevyhovujících velkých a středních tepelných zdrojů z provozu (např. Uhelny kotelny Sylvánov, Plastik HT atd.),
- omezování až zastavení provozu velkých a středních tepelných zdrojů,
- spalování kvalitnějších paliv (ČUTR, koks), používání HUTR s vyššími jakostními parametry (popelnatost, síra), plynofikace stávajících malých a středních zdrojů znečišťování ovzduší (uhelných kotelen),
- restrukturalizace výrobní činnosti, útlum činnosti.

V současné době je provedena plynofikace města cca z 60%. Je reálný předpoklad, že bude i nadále docházet k postupnému zániku stávajících malých lokálních zdrojů znečišťování ovzduší.

Stávající legislativa vytváří příznivé podmínky pro rozvoj výrobních činností tak, aby byly dodržovány nejvyšší přípustné emisní lhůty u sledovaných škodlivin, což se dále příznivě projeví na stavu celkové emisní situace v dané lokalitě.

Skladování odpadu

Z města se vyváží komunální odpad na skládku Lazce, která je v katastru obce. V areálu skládky je kompostárna, kde je možno odkládat biologicky rozložitelný odpad. V Horšovském Týně jsou dvě sběrný surovin zaměřené zejména na kovy a ve všech přilehlých částech spádového území jsou rozmístěny popelnice. Svozy popelnic zajišťuje Bytes HT (Bytové a technické služby města Horšovský Týn). Materiál se

třídí na plasty, sklo a papír. Svozy separovaného odpadu zajišťuje Ekosepar Nýřany. V současné době není určená plocha pro ukládání výkopového materiálu. Výkopové zeminy se ukládají dle potřeb města.

Skládka v Lazcích:

Stávající stav po realizaci skládky v Lazcích lze charakterizovat jako vcelku uspokojivý.

Průmyslový odpad lze rozdělit na odpad:

- ze zemědělské činnosti,
- z průmyslové činnosti,
- ze živnostenské činnosti.

Biodpady - biopopelnice

Sběrný dvůr Horšovský Týn

Provozní doba sběrného dvora v ul. K Terénu od 1. ledna 2009:

ÚTERÝ 14.00 - 18.00 hodin

ČTVRTEK 14.00 - 18.00 hodin

SOBOTA 7.00 - 12.00 hodin

2.8 Historie, kultura a sport

Historie města Horšovský Týn

Na základě historického vývoje lze oprávněně usuzovat na český původ osídlení města. O tom svědčí i kompaktnost zástavby historického jádra Horšovského Týna a okolních vesnic.

Městem prochází hlavní komunikace I/26 a v dávné minulosti zde vedla zemská stezka z Prahy do Řezna, kde již v 10. století stávala kupecká osada patrně ohrazená palisádovou hradbou a chráněná hliněným valem.

Po vzniku pražského biskupství - po roce 973 - se celá oblast stává majetkem této instituce se správou v nedalekém Horšově.

Svým hospodářským a strategickým významem zastínil Týn postupně ve 13. století Horšov. V pol. 13. století přenesl biskup Jan III. z Dražic sídlo svého panství z Horšova do Týna, který od Horšova obdržel jméno. Sídlem biskupa však nebyla původní kupecká osada na pravém břehu. Neklidná doba si vyžádala stavbu pevného hradu na výhodnějším místě - na strmě se zvedajícím levém břehu Radbuzy. V jeho podhradí vzniklo nové jádro osídlení.

Zakládací listina města se nezachovala, psaná privilegia získal Horšovský Týn až roku 1406 od arcibiskupa Zbyňka Zajíce z Házmburka. To už bylo město půl století obehnáno pásem hradeb. Jejich pevnost se osvědčila v době husitských válek, kdy byly hrad a město několikrát obléhány, a to v roce 1422 a 1431. To již byl zástavním držitelem panství Zdeněk z Drštky.

V roce 1542 získali město a celé panství Lobkovicové, jeden z nejvýznamnějších panských rodů v Čechách. Začátek jejich panování však nebyl příliš šťastný. V roce 1547 postihl hrad a město katastrofální požár. K překonání následků požáru přistoupili Lobkovicové s renesanční velkorysostí. Na místě biskupské falce vyrostl rozlehlý, pohodlný zámek ve stylu severoitalské renesance. Také měšťanské domy získaly renesanční podobu.

Hospodářské podnikání Lobkoviců přineslo městu rozkvět, i když měšťané vedli s vrchností neustálé spory o výši poddanských povinností. Lobkovické panství však bohatlo, na přelomu 16. a 17. století patřilo mezi 10 největších dominií v Čechách. Nebylo tedy divu, že po porážce stavovského povstání, jehož se Vilém st. z Lobkovic aktivně účastnil, projevil o panství zájem jeden z nejbližších důvěrníků bělohorského vítěze císaře Ferdinanda II. - hrabě Maxmilián z Trauttmansdorffu. Získal ho velmi lacino v roce 1622 a v držení této rodiny zůstalo až do roku 1945. Pro město samotné byla změna pána určitou výhodou, protože mocný majitel dovedl město ochránit před průtahy a ložirováním žoldnéřů. A tak až na sklonku třicetileté války utrpěl Horšovský Týn značné škody při tažení švédských vojsk.

Po třicetileté válce zaznamenal Horšovský Týn opět pozvolný rozvoj. Nebylo to však už město ryze české, v průběhu 2. pol. 17. století a zejména v 18. století byla dovršena germanizace Horšovského Týna.

Zlepšující se hospodářská situace se projevila i ve zvýšené stavební aktivitě. Město dostalo barokní a rokokovou podobu, kterou si historické jádro zachovalo dodnes. Od roku 1849 až do roku 1960 byl Horšovský Týn okresem.

Až do začátku 20. století převládalo ve městě zemědělství. V roce 1900 byla vybudována železnice Staňkov - Horšovský Týn - Poběžovice. Významným rokem v historii je pro Horšovský Týn rok 1945. Dne 5. 5. 1945 byl Horšovský Týn osvobozen americkou armádou.

V roce 1953 (oficiálně až v roce 1982) bylo historické jádro města s řadou gotických a renesančních domů prohlášeno jako jedno z prvních měst v Čechách městskou památkovou rezervací.

Od 1. 1. 2003 se stává Horšovský Týn obcí s rozšířenou působností.

Využití zpřístupnění historických objektů ve městě

- státní zámek (vlastník - stát): zachování současného využití (prohlídkové trasy, depozity, slavnostní akce a koncerty v prostorách Erbovního sálu, bývalé hradní kaple, svatební a společenské obřady),
- historické domy v MPR (vlastník – město, případně soukromí vlast.): zachovat současnou obytnou funkci, přízemí objektů více využít pro obchodní účely,
- klášter na Plzeňském Předměstí (vlastník - město): po celkové rekonstrukci využití kostela pro expozice muzejních sbírek či jiných výstavních exponátů,
- sýpka v Zámeckém parku (vlastník - město): výhledově se uvažuje o rekonstrukci na galerii, muzeum,

- Míčovna (č. p. 42; vlastník - město): po rekonstrukci využití pro společenské akce,
- kostely sv. Petra a Pavla a sv. Apolináře (vlastník - církev): církevní účely, koncerty,
- vyhlídková věž kostela sv. Petra a Pavla (vlastník – církev, provozovatel – Městské kulturní zařízení H. Týn): přístupná veřejnosti od června do září,
- rozhledna na Šibeničním vrchu: celoročně volně přístupná rozhledna, velmi atraktivní turistický cíl.

V Horšovském Týně se během roku pořádají různé kulturní akce:

- koncerty všech žánrů
- tématické výstavy obrazů, dokumentů, výrobků, historických fotografií a pohlednic, práce žáků zdejších i okolních škol, výstavy místních, regionálních i zahraničních umělců
- divadelní a zábavné pořady profesionálních i amatérských umělců
- historická vystoupení s ukázkami bojových umění, starých řemesel
- společenské plesy a taneční zábavy
- hudebně zábavné soutěže pro děti
- přehlídky ochotnických divadel, recitační soutěže (okresní, krajské a oblastní)
- cestovatelské přednášky, besedy.

Kulturní zařízení: MKZ Horšovský Týn

MKZ je střediskem kulturního a společenského života a zájmové, umělecké a vzdělávací činnosti občanů ve městě. Jeho součástí je Regionální informační centrum Horšovský Týn.

Předmětem hlavní činnosti MKZ je:

- pořádání koncertů, divadelních a filmových představení, výstav a jiných uměleckých akcí, tanečních zábav a společenských plesů,
- organizování přednášek, besed, pořádání kurzů taneční výchovy, jazykových kurzů, kurzů praktických dovedností apod.,
- zajišťování pravidelného provozu městského kina,
- vytváření podmínek pro zájmově uměleckou činnost občanů města,
- vydávání Zpravodaje města Horšovský Týn,
- poskytování služeb fyzickým a právnickým osobám: inzerce, reklama, plakátovací služby, kroužková vazba, laminování a kopírování tiskovin, pronájem sálu v Městském kulturním zařízení, kina a přístavby kina,
- provozování Regionálního informačního centra,
- spolupráce se školami ve městě, státním hradem a zámekem, farním úřadem a zájmovými organizacemi ve městě a s partnerským informačním centrem v Nabburgu (SRN),
- organizování a propagace poutí, slavností a trhů ve městě,
- hostinská činnost.

Regionální informační centrum – kromě služeb turistického infocentra zajišťuje i předprodej vstupenek na kulturní akce a filmová představení v regionu, redakci Zpravodaje města Horšovský Týn.

Městská knihovna – nabízí půjčování knih a časopisů pro děti i pro dospělé, kopírování, přístup k internetu, vyhledávání v elektronickém jízdním řádu ČD a ČSAD, místní informace; provozní doba po celý týden kromě úterý.

Kinosál Horšovský Týn - kino má celoroční provoz, 5 – 7x týdně filmová představení, 1x ročně Dětský filmový festival s tombolou (jarní prázdniny, pondělí – čtvrtek), školní filmová představení, využívá se také jako společenský sál pro další kulturní akce, koncerty, divadla, součástí kina je zkušebna a klubovna divadelního ochotnického souboru a hudebních skupin. Každoročně se konají Západočeské oblastní přehlídky amatérských divadel. V roce 2012 proběhla digitalizace kina. Projekce 2D, 3D i HFR 3D.

Státní okresní archiv Domažlice v Horšovském Týně – pečuje zhruba o 3.000 bm archiválií vzniklých v úřadech a institucích na Domažlicku. Nejstarší písemnost je z roku 1325. Součástí archivu je konzervační dílna. V badatelně je možno studovat v pondělí a středu od 8:00 do 17:00 hod.

Sport a rekreace

Městský stadion – rozsáhlý areál – po celkové rekonstrukci, fotbalové hřiště, víceúčelové hřiště s umělým povrchem, běžecká dráha s umělým povrchem, doprovodné prvky – doskočiště, skok o tyči, skok do dálky, tribuna,

Motokrosový areál - několikrát do roka využíván k pořádání soutěží – působí zde Automotoklub Horšovský Týn se sídlem v ul. Plzeňská,

Tenisové kurty – Tenisová škola „Lavis“ v Masarykově ul. 279, nabízí výuku pro děti a mládež – celoročně, 3krát týdně 1 hodina, a to pro děti od 4 do 18 let. Největší důraz se zde klade na tréninkový program těch nejmenších,

Koupaliště „Podhájí“ s autokempinkem a veřejným tábořištěm,

Tělocvična ZŠ – volejbal, stolní tenis, oddíl rekreačních sportů: aerobic, cvičení pro děti a rodiče, děti, dívky a starší generaci,

Hala Střední odborné školy – fotbal, floorbal, volejbal, aerobic,

Hřiště - fotbalové hřiště (travnaté) ve vlastnictví města.

Zařízení pro využití volného času

Městská knihovna se sídlem: nám. Republiky 102,

Kino Horšovský Týn - Prokopa Holého 128; k dispozici je zde také kinobar,

MKZ se sídlem: nám. Republiky 105 – výstavy, kurzy, spolková činnost.

Svazy, kurzy, oddíly, zájmové kroužky

Český zahrádkářský svaz; Svaz včelařů; Český rybářský svaz; Český svaz žen; Český svaz invalidů; Český svaz chovatelů; taneční kluby pro děti a mládež při MKZ Horšovský Týn (balet, street dance, rytmika atd.); základní kurz taneční výchovy při MKZ, taneční kurzy pro dospělé při MKZ; jazykové kurzy pro děti i dospělé (NJ, AJ) při MKZ, kreativní kurzy při MKZ; Základní umělecká škola – výuka zpěvu, hry na hudební nástroj, kroužek výtvarné výchovy, keramiky; Divadelní ochotnický soubor při MKZ Horšovský Týn – dospělí a mládež; Sbor dobrovolných hasičů HT – + oddíl pro děti; TJ Dynamo H. Týn - oddíl sportu pro všechny, fotbal, tenisový oddíl, oddíl stolního tenisu, oddíl volejbalu; hokejový klub HC Horšovský Týn; Pionýrská skupina Stopaři; Vodácký oddíl „Sedmička“; TJ Radbuza – koně, nové stáje, kolbiště, nový areál, Go - Go, Práčata z Týna, Samotáři, Blechy městu, TJ Horšov
Zájmová činnost při základní škole – kroužky

Rozpis pravidelných kulturních, sportovních a společenských akcí

Leden a únor

- Plesová sezóna

Únor

- Západočeská oblastní přehlídka Svazu českých divadelních ochotníků – Kandrásek SČDO, Pohárek SČDO, Divadlo jednoho herce či Aktovka - postupové soutěže v monolozích a dialozích, jednoaktových her
- Dětský filmový festival – týden jarních prázdnin v kině a s oblíbenými pohádkami a filmy

Březen

- Recitační soutěž – okresní kolo recitační přehlídky
- Burza dětského odívání – Svaz žen

Květen

- Divadelní máj – regionální přehlídka ochotnických divadel

Červen

- Den dětí – „Město slaví s dětmi“
- Jezdecké závody v Horšově – TJ Horšov
- Taneční akademie – kinosál H. Týn, taneční kluby při MKZ a hosté
- Den dětí – SDH Horšovský Týn

Červenec

- Městské slavnosti a Anenská pouť – nejvýznamnější a největší kulturní akce ve městě, staročeský jarmark, koncerty na náměstí, divadelní a filmová představení, výstavy, trhy, pouťové atrakce, doprovodné akce, chovatelská výstava, pouťová fotbalová utkání, střelecká soutěž

Září

- Dny evropského dědictví – druhý víkend v měsíci jsou veřejnosti zpřístupněny památky běžně nepřístupné veřejnosti
- Jezdecké závody v Horšově – TJ Horšov
- Burza dětského odívání – Svaz žen

Říjen

- Memoriál Honzy Panušky – Vodácký oddíl „7“
- Hubertská jízda v Horšově – TJ Horšov

Prosinec

- Rozsvícení vánočního stromu
- Adventní a vánoční koncerty – kostel sv. Petra a Pavla
- Pohádka s mikulášskou nadílkou
- Živý betlém a vánoční jarmark
- Pohádka na Štedrý den

2.9 Územně plánovací dokumentace

Městský úřad v Horšovském Týně, odbor výstavby a územního plánování (úřad územního plánování), který na základě usnesení Zastupitelstva města Horšovský Týn ze dne 29. 3. 2010 pořizuje v souladu s ust. § 6 odst. 1 písm. c) zákona č. 183/2006 Sb., o územním plánování a stavebním řádu (stavební zákon) územní plán, zpracoval dle §47 odst.1 stavebního zákona a §11 vyhl. č.500/2006 Sb., o územně analytických podkladech, územně plánovací dokumentaci a evidenci územně plánovací činnosti Zadání ÚP.

Zadání ÚP bylo schváleno Zastupitelstvem města Horšovský Týn usnesením 13/2012 bod A15 ze dne 17. 12. 2012. Dle uzavřené smlouvy o dílo zpracoval projektant nového ÚP Horšovského Týna nejprve doplňující průzkumy a rozbory (květen 2014).

Návrh ÚP byl rozpracován ve variantách (dopravní řešení) a v průběhu r. 2014 a 2015 byl objednateli dokumentace poskytnut k diskusi. V návrhu ÚP bylo upuštěno od zpracování „Vyhodnocení vlivů řešení ÚP Horšovský Týn na životní prostředí“ (SEA), jelikož v něm není řešen kontroverzní záměr na golfový areál.

Následně byl návrh ÚP dopracován, požadavky objednatele byly pokud možno akceptovány, s výjimkou těch, které jsou v kolizi se základní urbanistickou koncepcí řešení: to se týká opakovaných požadavků na navýšení ploch pro výstavbu RD (nad rámec reálně možného rozvoje města s růstem obyvatel nad 5.500).

Návrh ÚP Horšovský Týn je koncepční dokumentací, která bude ze zákona dále projednávána jak s dotčenými orgány a městem, tak s veřejností. Na základě stanovisek dotčených orgánů a rozhodnutí objednatele o námitkách a připomínkách budou pořizovatelem dokumentace sestaveny pokyny pro úpravu dokumentace, návrh ÚP Horšovský Týn bude dle těchto pokynů upraven a veřejně projednán.

3. Zdroje

V této kapitole jsou uvedeny zdroje a prameny, odkud byly čerpány potřebné informace a podklady k vytvoření Situační analýzy města Horšovský Týn.

Zdroj	Internetová adresa zdroje
Český Statistický Úřad	http://www.czso.cz/
Sčítání lidí, domů a bytů 2011	http://scitani.cz/
Městská a obecní statistika	http://vdb.czso.cz/xml/mos.html
Registr ekonomických subjektů (RES)	http://registry.czso.cz/irsw/
Portál zaměstnanosti Ministerstva práce a sociálních věcí	http://portal.mpsv.cz/
Státní zemědělský intervenční fond	http://www.szif.cz
Mapy CZ a IDNES	http://mapy.idnes.cz , http://mapy.cz
Městské kulturní zařízení Horšovský Týn	http://www.mkzht.cz

Tabulka 53 Zdroje čerpání informací

4. Tabulky, grafy, mapy

4.1 Tabulky

Tabulka 1 Vývoj počtu obyvatel sledovaného území v letech 1930-1950	9
Tabulka 2 Vývoj počtu obyvatel ve sledovaném území	10
Tabulka 3 Vývoj počtu obyvatel a domů ve sledovaném území	10
Tabulka 4 Katastrální výměra částí sledovaného území	11
Tabulka 5 Data z historického lexikonu měst a obcí – vývoj počtu obyvatel a domů	13
Tabulka 6 Demografické údaje za obec Horšovský Týn v letech 1971- 2013	17
Tabulka 7 Věkové složení obyvatelstva ve sledovaném území	18
Tabulka 8 Rozdělení obyvatelstva ve sledovaném území podle věku v roce 2001 a 2011	18
Tabulka 9 Podrobné rozdělení obyvatelstva podle věku a pohlaví platné k 1. 3. 2001	19
Tabulka 10 Podrobné rozdělení obyvatelstva podle věku a pohlaví platné k 26. 3. 2011 .	20
Tabulka 11 Podrobné rozdělení obyvatelstva podle pohlaví a rodinného platné k 1.3.2001	20
Tabulka 12 Podrobné rozdělení obyvatelstva podle pohlaví a rodinného platné k 26.3.2011	20
Tabulka 13 Rozdělení obyvatelstva k 1. 3. 2001 podle maximálního dosaženého vzdělání	22
Tabulka 14 Rozdělení obyvatelstva k 26. 3. 2011 podle maximálního dosaženého vzdělání	22
Tabulka 15 Rozdělení obyvatelstva k 1. 3. 2001 podle národnosti	24
Tabulka 16 Rozdělení obyvatelstva k 26. 3. 2001 podle národnosti	24
Tabulka 17 Rozdělení obyvatelstva k 1. 3. 2001 podle náboženského vyznání	25
Tabulka 18 Rozdělení obyvatelstva k 26. 3. 2011 podle náboženského vyznání	25
Tabulka 19 Rozdělení obyvatelstva k 1. 3. 2001 podle ekonomické aktivity	26
Tabulka 20 Rozdělení obyvatelstva k 26. 3. 2011 podle ekonomické aktivity	26
Tabulka 21 Stav obyvatel ve vybraném území – časová řada	27
Tabulka 22 Počet obyvatel v obcích SO ORP od roku 2001 do roku 2013	28
Tabulka 23 Počet obyvatel jen v obci Horšovský Týn od roku 2000 do roku 2013	29
Tabulka 24 Počty vybraných údajů ve sledovaném území v letech 1991-2013	30
Tabulka 25 Počet domů a jiné vybrané údaje o domech ve sledovaném území	31
Tabulka 26 Počet bydlících osob a jiné vybrané údaje o domech ve sledovaném území .	31
Tabulka 27 Počet bytů a jiné vybrané údaje ve sledovaném území, údaje platné k 26.3.2011	32
Tabulka 28 Vybrané údaje o bytech ve sledovaném území, údaje platné k 26. 3. 2011 ...	33
Tabulka 29 Vybrané údaje o domácnostech ve sledovaném území, údaje platné k 26.3.2011	34

Tabulka 30 Vybavení domů a domácností ve sledovaném území, údaje platné k 26.3.2011	35
Tabulka 31 Rozdělení půd ve sledovaném území podle jejich podílů	40
Tabulka 32 Rozdělení půd ve sledovaném území podle jejich velikosti	41
Tabulka 33 Rozdělení ekonomických subjektů podle druhu činnosti ve sledovaném území podle činnosti	45
Tabulka 34 Rozdělení ekonomických subjektů podle odvětví ve sledovaném území podle činnosti	46
Tabulka 35 Rozdělení ekonomických subjektů podle právní formy ve sledovaném území podle činnosti	48
Tabulka 36 Návštěvnost ubytovacích zařízení – hromadná ubytovací zařízení	49
Tabulka 37 Návštěvnost ubytovacích zařízení – penziony	49
Tabulka 38 Návštěvnost ubytovacích zařízení – turistická ubytovna	49
Tabulka 39 Návštěvnost ubytovacích zařízení – hosté v roce 2012	50
Tabulka 40 Návštěvnost ubytovacích zařízení – hosté v roce 2013	50
Tabulka 41 Počet lůžek ubytovacích zařízení – hromadná ubytovací zařízení	50
Tabulka 42 Počet lůžek ubytovacích zařízení – penziony	51
Tabulka 43 Počet lůžek ubytovacích zařízení – turistické ubytovny	51
Tabulka 44 Míra nezaměstnanosti ve sledovaném území	54
Tabulka 45 Počet uchazečů o zaměstnání a míra nezaměstnanosti k 31. 12. 2010 ve sledovaném území	55
Tabulka 46 Počet uchazečů o zaměstnání a míra nezaměstnanosti k 31. 12. 2011 ve sledovaném území	56
Tabulka 47 Počet uchazečů o zaměstnání a míra nezaměstnanosti k 31. 12. 2014 ve sledovaném území	57
Tabulka 48 Vývoj rozdělení uchazečů o zaměstnání podle věku	58
Tabulka 49 Vývoj rozdělení uchazečů o zaměstnání podle vzdělání	58
Tabulka 50 Rozdělení obyvatel sledovaného území podle ekonomické aktivity	59
Tabulka 51 Rozdělení obyvatel sledovaného území podle vyjíždění	59
Tabulka 52 Přehled autobusových linek působících ve sledovaném území	67
Tabulka 53 Zdroje čerpání informací	81

4.2 Grafy

Graf 1 Rozdělení obyvatelstva podle věku v letech 2001 a 2011	19
Graf 2 Rozdělení obyvatelstva podle rodinného stavu v letech 2001 a 2011	21
Graf 3 Rozdělení obyvatelstva k 26. 3. 2011 podle maximálního dosaženého vzdělání ..	23
Graf 4 Vybavení domů a domácností ve sledovaném území, údaje platné k 26. 3. 2011 ..	42

4.3 Mapy

Mapa 1 Poloha sledovaného území	8
Mapa 2 Letecký snímek sledovaného území z roku 1959	12
Mapa 3 Letecký snímek sledovaného území z roku 2011	12
Mapa 4 Klimatická mapa ČR s vyznačenou oblastí města	70
Mapa 5 Normály ročních srážkových úhrnů	72
Mapa 6 Průměrná roční teplota vzduchu 1961 – 1990	73

4.4 Obrázky

Obrázek 1 Vývoj počtu obyvatel ČSR v letech 1930-1950	9
Obrázek 2 SWOT analýza	85

5. SWOT analýza



Obrázek 2 SWOT analýza

Provedení SWOT analýzy představovalo druhý krok, kdy byla situace vyhodnocena hlavními představiteli města stanovením slabých a silných stránek a současně byly označeny hlavní vnější rozvojové příležitosti a identifikována možná rizika.

Analýzou SWOT byl vytvořen přechodový můstek ke strategické části dokumentu, zabývající se řešením hlavních rozvojových problémů města.

SWOT analýza je metoda zpracování analytické části rozvojových strategií, je metodou kvalifikovaného utřídění znalostí o zájmové oblasti (potenciálu). Obvykle a také v případě této strategie rozvoje města Horšovský Týn a jeho částí navazuje na situační analýzu.

Principem této metody je definování **silných a slabých stránek**, které popisují hlavní rysy současného stavu a vnitřní podmínky. Na tuto první část pak navazuje definice rozvojových **příležitostí a rizik**, hodnotící současné i budoucí perspektivy a možný vliv vnějších podmínek.

Ze SWOT analýzy, MISE a stanovené VIZE vzejdou tzv. „klíčové oblasti“, které jsou pro rozvoj regionu významné. Z tohoto důvodu jsou na klíčové oblasti stanoveny tzv. globální a specifické cíle, ukazatele a konkrétní opatření.

Silné stránky

- Kvalitní životní prostředí
- Geografická poloha – pohraniční oblast, rozvojová osa komunikace I/26 Plzeň – hraniční přechod Folmava
- Blízkost Českého lesa
- Cestovní ruch v návaznosti na státní zámek, historii a okolí (zámecký park atd.)
- Obec s rozšířenou působností
- Existující potenciál pro rozvoj průmyslové zóny
- Školství (mateřské, základní, speciální, střední školy)
- Síť zdravotnických zařízení
- Informační systém města
- Kultura a kulturní zařízení města
- Odpadové hospodářství (skládka Lazce)
- Klidová zóna v centru města
- Partnerská města v SRN, Švýcarsku a Belgii
- Výhodná poloha v návaznosti na hraniční přechody Folmava, Lísková, Železná
- Podpora volnočasových aktivit
- Dění ve městě, aktivní zájem místních spolků
- Snaha o investiční rozvoj, obnovu infrastruktury a využití kulturních památek
- Schopnost uplatňování moderních metod řízení, vůle měnit věci k lepšímu
- Vznikající nový územní plán
- Fungující předprojektová a projektová příprava, hledání investičních a projektových záměrů
- Nový supermarket a tím rozšíření nabídky
- Sběrný dvůr

Slabé stránky

- Kanalizace v některých částech města a místních částech
- Zásobování vodou v některých místních částech
- Stagnace obyvatelstva až mírný odliv (zejména do okolních obcí)
- Nedostatek a nabídka kvalitních rozvojových ploch pro bydlení a výstavbu rodinných domků, popř. nového bytového domu
- Nedostatek pracovních příležitostí
- Dopravní infrastruktura – chybějící obchvat města, zatíženost dopravy ve městě
- Nevyhovující železniční doprava a její stav
- Absence většího kulturního a společenského zázemí v majetku města (společenský sál)
- Stav dětských hřišť ve městě
- Chybějící zázemí pro rodiny s malými dětmi
- Služby (např. turistická ubytovna)
- Sportovní zařízení v majetku města, zejména pro volnočasové využití a aktivity občanů
- Sociální zařízení – Domov důchodců, penzion
- Absence zpracovatelského průmyslu v návaznosti na zemědělství
- Vzhledem k velikosti sídla zázemí státní policie a tím i její absence
- Chátrající a nevyužité stavby a památky ve městě (míčovna, sýpka, klášter, stará škola, kostel sv. Anny)
- Zastaralý obchodní dům Radbuza
- Nedostatečná propagace města
- Absence multifunkčního venkovního zázemí ve sportu (inline, skate, offpark)

Příležitosti

- Využívání dotačních titulů (včasná projektová a předprojektová příprava – záměry)
- Zvýšení počtu obyvatelstva nad 5000 do roku 2020
- Rozvoj podnikání a služeb – investorů do průmyslové zóny
- Podpora výstavby domů pro bydlení
- Rozvoj cestovního ruchu a vodní turistiky, využití řeky
- Přeshraniční spolupráce a spolupráce se zahraničními partnery
- Zachování a rozvoj středního školství
- Rozvoj cyklostezek a naučných stezek
- Využití strategické polohy
- Obchvat města
- Protipovodňová ochrana a opatření
- Agroturistika
- Městské lesy (1000 ha) – využití k rekreaci a pracovním příležitostem
- Rekonstrukce bývalých areálů a objektů (stará škola, míčovna, klášter, sýpka)
- Průmyslová zóna (příliv investorů) – zajištění pracovních míst
- Zkvalitňování životní úrovně obyvatel
- Zlepšit vzdělanostní strukturu obyvatelstva – lepší uplatnění na trhu práce
- Podpora občanských aktivit, spolků
- Využívání moderního strategického plánování
- Existence územního plánu a využívání územního plánování
- Zlepšení propagace ve spolupráci se zámekem

Hrozby

- Úbytek populace - demografie
- Legislativní nejasnost - dopad na samosprávu
- Snížení reálné úrovně příjmů veřejných rozpočtů
- Zrušení železniční dopravy
- Úbytek pracovních příležitostí
- Struktura obyvatelstva (sociálně slabé skupiny)
- Nesplňování standardních definic Evropské unie v technické infrastruktuře (zejména v přilehlých částech území)
- Narůstající intenzita automobilové dopravy s negativními dopady na životní prostředí
- Nedostatečná propagace změn vedoucích k udržitelnému rozvoji území
- Neuskutečnění hlavních rozvojových záměrů a plánovaných investičních akcí v důsledku nezískání dostatečného množství finančních prostředků (dotací) na vlastní realizaci projektů
- Nekoncepční rozvoj území
- Celkový nedostatek finančních zdrojů
- Nedostatečná státní podpora údržby kulturních památek
- Hrozba úbytku státních služeb a místních pracovišť

6. Základní principy rozvoje – MISE

Posláním města a jeho částí je:

- rozvíjet civilizační a přírodní hodnoty území
- zajistit spokojenost občanů, respektovat jejich potřeby a názory
- preferovat celoměstské zájmy
- dodržovat principy občanské společnosti a partnerství,
- pravdivě informovat, průhledně a odborně rozhodovat
- stanovit koncepční a reálné cíle
- zlepšovat životní úroveň a blahobyt lidí v mezích kapacity ekosystémů při zachování přírodních hodnot a biologické rozmanitosti pro současné a příští generace

7. Vize

V procesu hledání lepší budoucnosti jsme identifikovali a popsali hlavní problémy, které nám stěžují život v našem městě. Současně jsme však jasně určili přednosti a kladné stránky, kterými město disponuje, které obohacují a zpříjemňují náš život.

Společně jsme posuzovali vnější rozvojové příležitosti, které by bylo možné zužitkovat v náš prospěch, a označili jsme rizika, která by mohla ohrozit budoucí příznivý rozvoj našeho města.

Na základě vyhodnocení našich silných a slabých stránek, zvážení možných příležitostí a rizik jsme dospěli k představě o tom, jak by naše město mělo vypadat a čeho bychom chtěli dosáhnout v nadcházejícím období 5 – 10 let. Za tímto účelem jsme se dohodli na vizi budoucnosti a 4 prioritních oblasti rozvoje města.

Naše vize

Turisticky přitažlivé město svým památkovým, tradičním a přírodním charakterem, s aktivním rozvojem cestovního ruchu.

Udržovaná, chráněná a ekologicky stabilní, produkční krajina. Aktivní angažovanost obyvatel na samotné údržbě a citlivé ochraně krajiny. Ochrana čistého ovzduší

Fungující struktura malých a středních podniků odpovídající charakteru a přednostem města. Dostačující bytový fond. Příliv lidí do města. Vytvoření pracovních příležitostí.

Místo s kvalitní a dostupnou sociální a zdravotní péčí vč. fungujícího kvalitního školství.

Místo s vyřešeným dopravním systémem, s kvalitními místními komunikacemi, s dostatkem parkovacích míst, městem s bezbariérovými přístupy k objektům a zařízením.

Místo s propojenou sítí lokálních i mezinárodních cyklotras a cyklostezek, s nabídkou sportovních a volnočasových aktivit a se zázemím pro rodiny s malými dětmi.

Místo s bezpečnou a čistou lokalitou, s minimální ekologickou zátěží, s dostatkem veřejné zeleně, se zajištěným přístupem do přírodních lokalit pro všechny věkové kategorie a preferujícím způsobem dopravy šetrné k životnímu prostředí a zdraví lidí.

Trvale udržitelný rozvoj zemědělství a lesnictví s důrazem na krajinotvorbu a další ekologické aspekty.

Rozvíjející se infrastruktura ve shodě s regionálním plánováním jako předpoklad pro úspěšné zapojení se do globální infrastruktury EU.

„Jsme odhodláni společně usilovat o zlepšení pracovních a životních podmínek našich obyvatel, s cílem stabilizovat obyvatelstvo města a současně je naším záměrem lépe využít kulturní potenciál města a jeho přírodního okolí ke zvýšení atraktivity pro obyvatele a návštěvníky.“

8. Prioritní oblasti

- *Cestovní ruch v návaznosti na vzdělávání, kultura*
- *Technická infrastruktura – ochrana životního prostředí*
- *Dopravní infrastruktura*
- *Podpora bydlení, občanské vybavenosti a pracovních příležitostí*

9. Trendy rozvoje

9.1 Oblast ekonomická

Kladné trendy:

- Účelné nakládání s veřejnými finančními prostředky
- Zvýšené využívání dotačních titulů z ČR i EU
- Vyrovnané financování (rozpočtování)
- Zvyšování finančních prostředků na investice
- Snaha přilivu investorů
- Dobré cash – flow města
- Rozvoj infrastruktury (centrum města, obchodní supermarket, atd.)

Záporné trendy:

- Špatné uplatnění na trhu práce především u dlouhodobě nezaměstnaných osob
- Rozmach cizinců a s tím spojené hrozba v rámci jejich přilivu (např. nezákonné obchody, kriminalita)
- Absence PČR - nedostatečná ochrana majetku a osob

9.2 Oblast životního prostředí

Kladné trendy:

- Regenerace centra města
- Snižování emisí z lokálních energetických zdrojů
- Dodržování třídění odpadů
- Zavádění obnovitelných zdrojů energie
- Zateplování veřejných budov (školka..)
- Informovanost o stavu životního prostředí
- Pozvolné uplatňování ekologického chování občanů
- Spolurozhodování občanů

Záporné trendy:

- Zvyšování emisí z individuální dopravy
- Zvyšování hluku a prašnosti
- Zmenšování plochy volné krajiny

9.3 Oblast sociální

Kladné trendy:

- Pozvolný růst životní úrovně
- Zvyšování kvality sociálních služeb
- Zapojování města i neziskového sektoru do řešení problémů
- Zvyšování počtu nabízených sociálních služeb

Záporné trendy:

- Nižší vzájemná tolerance lidí
- Příliv členů národnostních menšin do města
- Koncentrace sociálně slabých skupin v některých lokalitách (vznik sociálních ghet)
- Zvyšující se náklady na sociální sféru
- Dysfunkčnost rodiny při výchově dětí
- Snižování věkové hranice při užívání návykových látek
- Zvyšování rozdílu mezi sociálními skupinami obyvatel
- Zvyšování věkového průměru obyvatelstva

9.4 Oblast řízení

Kladné trendy:

- Zrychlení přenosu informací pomocí elektronických médií (metropolitní síť)
- Přibližování úřadu občanům
- Rozvoj partnerství a týmové spolupráce
- Rozvoj manažerských dovedností
- Využívání moderních metod řízení (CAF, BMK, ISO ad.)

Vysvětlivky:

CAF - Model CAF je nástroj řízení kvality, který byl vytvořen speciálně pro podmínky organizací veřejného sektoru. Je výsledkem spolupráce ministrů EU odpovědných za veřejnou správu a od r. 2000, kdy byla přestavena jeho první verze a je Evropským institutem veřejné správy (EIPA) dále rozvíjen. Základem Modelu CAF je sebehodnocení, které pomáhá organizaci jednak identifikovat její silné stránky, jednak získat přehled aktivit vedoucích k trvalému zlepšování výkonnosti organizace. Použití modelu CAF je ve srovnání s ostatními modely TQM poměrně snadné, takže je vhodné zvláště pro organizace, které s řízením kvality začínají.

BMK - Benchmarking je „kontinuální systematický proces na porovnávání výkonnosti organizace, funkcí nebo procesů s jejich nejlepšími v praxi existujícími analogy s cílem nejen dosáhnout stejných výsledků (výkonnosti), ale překonat je“. Podle toho na jaký cíl se benchmarking soustředí (např. dosáhnout nejlevnější produkce nebo zlepšit celkovou strategii atp.), existují různé typy benchmarkingu (konkurenční, procesový, strategický, globální, environmentální atd.

ISO - certifikace systémů řízení

10. Strategické cíle města Horšovský Týn

10.1 Cestovní ruch v návaznosti na vzdělávání, kultura

- 1) Pokračování zatraktivnění města pro turistiku, pěší turistiku, cykloturistiku agroturistiku, využitím a podporou jedinečnosti kulturních tradic, historických památek a přírodních dispozic, budování turistické infrastruktury a infrastruktury pro volný čas a sport
 - funkční systém organizace cestovního ruchu
 - podpora podnikatelů a navázání oboustranné spolupráce město – podnikatel v cestovním ruchu
 - využití silných stránek pro rozvoj města
 - koncepce rozvoje cestovního ruchu na principech trvale udržitelného rozvoje, využití přírodní a kulturní hodnoty krajiny a okolí, včetně agroturistiky a podpory ubytovacích služeb
 - zainteresování občanské aktivity a zájmových sdružení občanů na projektech v oblasti cestovního ruchu
 - údržba památkové rezervace
 - zvýšení a vytvoření komplexní sítě cyklotras a turistických stezek, přizpůsobení značení standardu EU
 - ucelený systém propagace a informační dostupnosti týkající se cestovního ruchu
 - zvýšení kvality sportovišť
 - využití kulturních objektů, jejich rekonstrukce pro smysluplné využití (sýpka, klášter, míčovna)
 - zkvalitňování, rozšiřování produktů/služeb
 - kontrola kvality služeb, certifikace služeb, propagace služeb města
 - opravy historických památek, celková revitalizace životního prostředí
 - vícezdrojové financování oprav včetně státních prostředků, citlivá revitalizace a rozvoj kultury
- 2) prohloubení (obnova) kulturních tradic, kulturního povědomí, podpora místních a občanských aktivit v tomto směru
- 3) začleňování města do evropské struktury
- 4) rozvoj vztahů se zahraničními partnery (Nabburg – SRN, Grossaffoltern – Švýcarsko, Maarkedal – Belgie)

Zúčastněné subjekty: Ministerstvo pro místní rozvoj, Ministerstvo kultury, EU, Euroregion Šumava – Jihozápadní Čechy, Krajský úřad PK, obecní úřady, Klub českých turistů, umělecké, kulturní a podnikatelské asociace, hospodářské komory, agrární komory, veřejné knihovny, občané, spolky, podnikatelé.

10.2 Technická infrastruktura – ochrana životního prostředí

- 1) zušlechťování, využívání a ochrana vodních zdrojů
 - stavba, oprava kapacit vodovodních řádů, ČOV, kanalizačních sítí, propojení kanalizace na ČOV
 - zvýšení zabezpečení systému zásobení pitnou vodou, rekonstruování a dobudování sítě
 - odstranění lokálních zdrojů znečištění (domácí septiky)
 - revitalizace vodních ploch (toků), protipovodňová ochrana
 - revitalizace vodních ploch, toků a děl, zlepšení jejich technického stavu (odbahnění Radbuzy), jez
 - zabezpečení protipovodňové ochrany, snížení vodních erozí
- 2) využití, rekonstrukce a rozšíření regionálních inženýrských sítí (plynofikace), ochrana ovzduší
- 3) trvale udržitelné využívání přírodních zdrojů v souladu se zachováním zdravého životního prostředí
 - ochrana a racionální využívání půdy
 - vyhodnocení stávajícího stavu erozní ohroženosti půd spádového území, zpracování návrhu opatření, jeho postupná realizace
 - využívání územního plánování v rámci ochrany před nežádoucím zastavováním
 - péče o ekologicky cenná území, vzhled krajiny
 - posilování ekologické stability lesa a jeho mimoprodukčních funkcí
 - zvýšení podílu melioračních a zpevňujících dřevin při obnově lesa, zalesňování nelesních půd
- 4) revitalizace krajiny
 - ekologická stabilizace vodního režimu krajiny
 - postupné odstraňování starých a rizikových ekologických zátěží
 - kontinuální vyhodnocování rizik starých ekologických zátěží
 - obnova a zvyšování ekologické stability krajiny a její biodiverzity

Zúčastněné subjekty: Ministerstvo životního prostředí, Ministerstvo zemědělství, Ministerstvo pro místní rozvoj, správy chráněných oblastí, podnikatelská sféra (např. ekologičtí zemědělci/farmy), Povodí Vltavy s. p., Zemědělská vodohospodářská správa, Lesy ČR s. p., Státní fond životního prostředí, Západočeská energetika, ČEZ, Západočeská plynárenská, EU, veřejnost.

10.3 Dopravní infrastruktura – dopravní obslužnost

- dobudování dopravních propojení a obchvatu města, budování turistické infrastruktury (cyklotrasy, pěší trasy, naučné stezky)
- využití, rekonstrukce a rozšíření místních komunikací
- propojení dálnice D5 (Stříbrska) na meclovskou silnici, nový most, parkovací místa pro osobní a nákladní automobily, autobusy
- volné možnosti podnikání související s hlavním tahem

Zúčastněné subjekty: EU, Ministerstvo pro místní rozvoj, Ministerstvo dopravy, Správa a údržba silnic, Krajský úřad PK, Ředitelství silnic a dálnic ČR Plzeň.

10.4 Podpora bydlení, občanské vybavenosti a pracovních příležitostí

Vstup investorů do města a s tím spojené zajištění pracovních příležitostí, integrace, uplatnění ohrožených skupin občanů. To vše se bude podílet na rostoucím zájmu o bydlení a spolu s ekonomickou a infrastrukturní perspektivou města zabrání trendu odlivu lidí z města za prací. V Horšovském Týně jsou výhodné podmínky pro investory (rozvojové plochy..) a spolu s kvalitním zajištěním sociální vybavenosti (domov důchodců, kvalita sportovišť pro využití volného času) zajistí efektivní rozvoj celého města.

- výstavba infrastruktury pro budování všech typů bydlení (rodinné domy atd.)
- celková podpora bydlení
- privatizace bytového fondu
- domov důchodců, penzion
- zvýšení kvality sportovišť
- městské centrum sportu a vyřešení letní rekreace – koupaliště

Město díky získávání pozemků podpoří všechny druhy bydlení.

Podpora malého a středního podnikání a pracovních příležitostí

- budování infrastruktury průmyslové zóny
- dotované zaměstnávání občanů ohrožených pracovních skupin
- vhodné infrastrukturní podmínky – rozvojové plochy
- výhodné podmínky pro investory
- navázání tradic v průmyslové výrobě
- uplatnění absolventů v oboru
- provázanost místních podnikatelů se středními školami

Zúčastněné subjekty: Katastrální úřad, Pozemkový fond, Ministerstvo pro místní rozvoj, Státní fond rozvoje bydlení, programy podpory bydlení, Krajský úřad PK, obecní úřady, banky, Regionální rozvojové agentury, Úřad práce, hospodářská komora, agrární komora, vysoké školy, školský úřad.

11. Soulad a vazba na NRP

NRP – Národní rozvojový plán

11.1 Priorita NRP: Ochrana a zlepšení kvality životního prostředí

Prioritní osa je zaměřena na zlepšení kvality životního prostředí jako nutného předpokladu atraktivnosti a konkurenceschopnosti státu a jeho regionů při využití inovačních efektů politiky životního prostředí pro udržitelný rozvoj. V rámci prioritní osy bude podporován rozvoj a zkvalitnění vodního hospodářství a opatření protipovodňové ochrany, nakládání s odpady a obaly, odstraňování starých zátěží, dále opatření na snižování energetické náročnosti a vyšší využití obnovitelných zdrojů. Tato prioritní osa podpoří také opatření na eliminaci environmentálních rizik a péči o přírodní rozmanitost České republiky. Důležitou součástí je v rámci této priority také ochrana bezpečnosti, veřejného pořádku, prevence sociálně patologických jevů a ochrana před terorizmem.

Priority měst:

- Odstraňování a snižování ekologické zátěže způsobené intenzivní dopravou v uzlech
- Protihlukové zábrany residenční zástavby na území města
- Podpora zavádění alternativních paliv v dopravě (usnesení vlády ČR č. 536 z 11. 5. 2005; závazek 23 % podílu alternativních paliv v dopravě, z toho zemní plyn 10 %, do roku 2020)
- Ochrana cenných biokoridorů
- Zařízení pro ekologické třídění/zpracování/likvidaci komunálního odpadu pro širší spádovou oblast (aglomerace, region, nadregionální přesah)
- Integrace zeleně do městské zástavby
- Rekultivace parků, zlepšování kvality životního prostředí ve městech
- Regenerace brownfields (zchátralé objekty v centrech, armádní prostory, staré zemědělské objekty apod.)
- Regenerace panelových sídlišť (jakožto snižování energetické náročnosti budov a zlepšování kvality životního prostředí)
- Protipovodňová a krizová opatření
- Využívání ekologicky přátelštějších technologií

11.2 Priorita NRP: Dostupnost a infrastruktura

a) Prioritní osa zahrnuje dopravní dostupnost v nejširším slova smyslu, tj. dopravu osob, zboží, informací i služeb. V rámci této prioritní osy budou podporované akce v následujících oblastech:

železnice (modernizace a rozvoj železničních tratí sítě TEN-T, podpora kolejové dopravy, vysokorychlostní železnice, podpora technického stavu drah a odbavovacích

prostorů), vodní doprava (splavné říční a námořní cesty), silniční doprava (modernizace a rozvoj silnic a dálnic sítě TEN-T, uvedení silnic II. a III. třídy do normového stavu, podpora inteligentních dopravních systémů), letecká doprava (alternativní letiště pro Prahu, rozvoj regionálních letišť a jejich využití).

Součástí budou projekty vedoucí k rozvoji a zkvalitnění dopravy, dopravních systémů a dopravních strategií (řízení dopravy), dále podpora efektivních způsobů přepravy (multimodální, kombinovaná, hromadná přeprava). Součástí této prioritní osy budou i opatření vedoucí ke zvýšení bezpečnosti v oblasti dopravy.

b) Prioritní osa se zaměří také na podporu rozvoje informačních a telekomunikačních technologií (budování veřejně přístupného zařízení a sítí pro přenos informací, dostupnost ICT infrastruktury pro domácnosti, firmy, veřejnou správu, dostupnost digitálního vysílání).

Priority měst:

Ad a)

- Propustnost dopravních uzlů, zaústění dopravních koridorů, multi-/inter-modalita
- Infrastruktura MHD/IDS navazující na tyto dopravní uzly
- Budování velkých městských okruhů a napojení na silniční koridory, řešení tranzitní dopravy
- Budování a zajištění standardních objízdkových tras (mimořádné události na dopravním koridoru –např. havárie)
- Dopravní páteře nových rozvojových území
- Zkapacitnění regionálních dopravních uzlů (jsou zásadní pro efektivní fungování IDS s obslužností zdaleka přesahující hranice města)
- Infrastruktura podporující snížení ekologické zátěže vyplývající z vysoké koncentrace dopravy ve městech (vymezené pásy, integrované dopravní systémy)
- Oprava komunikací III. tř., rekonstrukce městských komunikací
- Infrastruktura plnicích stanic alternativních paliv pro MHD a IDS (ve spolupráci s MD ČR, RWE Transgas a distributory plynu)
- Systémy řízení dopravy ve městech a provázanost na IDS (např. také dopravní řídicí a informační centra)
- Rozvoj lokálních letišť

Ad b)

- Budování veřejně přístupných internetových bodů – vysokorychlostní internet
- Budování a rozvoj sítí propojujících veřejné instituce

- Integrované databáze a databanky pro veřejnou správu
- Technologie pro e-government a smart-administration
- Technologie pro vzájemnou komunikaci veřejné správy a veřejnosti
- Datové a komunikační systémy pro ochranu bezpečnosti a krizové řízení
- Digitalizace archívů (jako součást IT pro správu měst a komunikaci s občany)

11.3 Priorita NRP: Konkurenceschopný podnikatelský sektor

Prioritní osa se zaměřuje na vytvoření podmínek pro český podnikatelský sektor tak, aby byl konkurenceschopný jak na vnitřním trhu Evropské unie, tak i ostatních mezinárodních trzích, aby dosahoval vysoké přidané hodnoty a produktivity práce. V rámci prioritní osy bude podporován rozvoj podnikatelské infrastruktury, rozvoj služeb pro podnikatele, včetně zavádění a zlepšování systémů řízení, podpory a fungování podnikatelských subjektů a rozvoj malého a středního podnikání.

Priority měst:

- Marketing investičních příležitostí, průmyslových a rozvojových zón
- Modernizace infrastruktury pro podnikání v tzv. brownfields
- Příprava, rozvoj a rozšiřování průmyslových a rozvojových zón

11.4 Priorita NRP: Rozvoj cestovního ruchu

Cestovní ruch by měl mít v rámci IROP tak, jak je dnes navržen, autonomní postavení, protože není v žádném případě exkluzivní pro velké městské oblasti; hraniční linie mezi ROPy a IROPem by mohla být nadregionální dosah/význam, počet partnerů, celková výše uznatelných nákladů atd. Následující návrh priorit měst se snaží v tomto duchu postupovat.

Prioritní osa je zaměřena na podporu zvýšení konkurenceschopnosti celého odvětví cestovního ruchu. V rámci prioritní osy bude podporován v omezené míře a to rozvoj služeb cestovního ruchu, rozvoj infrastruktury pro cestovní ruch v návaznosti na vzdělávání, včetně doprovodných programů pro organizaci volného času turistů. Podporovanou oblastí bude také tvorba produktů cestovního ruchu, která se zaměří zejména na posílení ucelenosti produktů. K rozvoji cestovního ruchu budou sloužit opatření zaměřená na aktivity, které přispívají k zachování a obnově kulturního a přírodního dědictví jako atraktivit cestovního ruchu.

Priority měst:

- Kongresová turistika
- Produkty cestovního ruchu regionálního a národního významu (toto opatření však musí být dostupné i dalším potenciálním subjektům – krajům, svazkům obcí, mikroregionům, NNO, organizace zřizované státem/krajem/obcí jako muzea, NP, CHKO, atd.)
- Podpora destinačního managementu pro širší aglomeraci / region / oblast

- Integrované projekty na propagaci a marketing cestovního ruchu v této oblasti
- Podpora infrastruktury pro zvýšení atraktivity města

11.5 Priorita NRP: Podpora VaV, inovací

Prioritní osa podporuje vědu a výzkum a tvorbu inovací jako zásadní aspekt rozvoje znalostní ekonomiky v České republice, jejím cílem je efektivní využití zdrojů EU pro rozvoj výzkumu, vývoje, inovací a znalostní ekonomiky v ČR. V rámci prioritní osy bude podporována infrastruktura pro tvorbu inovací, technologický rozvoj, aplikovaný výzkum a transfer technologií, budou vytvářeny podmínky pro spolupráci a posilování vazeb mezi vzdělávacími, výzkumnými středisky a podnikatelskou sférou. Podpora bude směřována také do měkkých inovací (řízení) a do rozvoje lidského potenciálu v oblasti výzkumu a inovací.

Priority měst:

- Infrastruktura pro rozvoj aktivit VaV
- Vědeckotechnologické parky
- Centra pro transfer technologií
- Podnikatelské inkubátory
- Informační servis měst pro podnikatele

11.6 Priorita NRP: Vzdělávání a vzdělanost

Prioritní osa se orientuje na rozvoj lidských zdrojů, které jsou jedním ze základních faktorů konkurenceschopné ekonomiky. V této souvislosti bude podpora směřovat do modernizace vzdělávacích systémů a vytvoření komplexního systému celoživotního učení. Je potřeba vytvořit podmínky pro možnosti zvyšování odborné kvalifikace pracovní síly v průběhu produktivního věku tak, aby se zlepšila zaměstnatelnost lidí a tím i jejich šance uplatnit se na trhu práce, což je zásadním aspektem v boji proti sociální exkluzi. V rámci prioritní osy bude podporován také rozvoj infrastruktury pro vzdělávání tak, aby odpovídala moderním požadavkům.

Priority měst:

- Infrastruktura pro vzdělávání a školství
- Rozvoj vysoké školy

11.7 Priorita NRP: Modernizace veřejné správy

Cílem modernizace veřejné správy je efektivní práce orgánů veřejné správy a jejich pracovníků a zajištění větší dostupnosti a kvality při zajišťování služeb občanům, efektivní a účelné nakládání s veřejnými prostředky, zadávání veřejných zakázek a s tím související preventivní opatření k zabránění korupce a zneužití finančních prostředků. V rámci této priority bude podpořeno zavádění moderních forem řízení ve veřejné správě, aplikace moderních metod řízení kvality a výkonnosti, metod strategického plánování, komunitního plánování atd. Nedílnou součástí pak bude

podpora zkvalitnění systému vzdělávání a školení úředníků ve veřejné správě a nabídky vzdělávání pro volené zástupce samospráv. V rámci prioritní osy budou podporována opatření technické podpory programů ze strukturálních fondů.

Priority měst:

- Studie, koncepce a aplikace moderních forem řízení ve veřejné správě
- Studie, koncepce a aplikace moderních metod řízení kvality a výkonnosti
- Studie, koncepce a aplikace systémů e-government a smart-administration
- Zavádění a rozvoj strategického plánování a komunitního plánování
- Komunikační strategie (magistráty - jakožto subjekty vykonávající veřejnou správu ve vlastní i přenesené působnosti - směrem k občanům, podnikatelům a dalším subjektům)
- Zkvalitnění systému vzdělávání a školení úředníků ve veřejné správě
- Příprava kvalitních „project managerů“ a implementačních jednotek pro evropské projekty

11.8 Priorita NRP: Tvorba nových pracovních míst

V rámci této prioritní osy budou podporována opatření směřující k modernizaci politiky zaměstnanosti, motivující k práci a předcházení zneužívání systému sociální ochrany. Při tvorbě nových pracovních míst je nutné zohlednit možnosti adaptace pracovních sil na požadované znalosti a dovednosti prostřednictvím vhodných, obsahem přizpůsobeného dalšího vzdělávání pro uchazeče o zaměstnání, ale také rozvojem podpůrných systémů veřejných služeb (podporované zaměstnání, asistenční služby, poradenství apod.), což povede ke zvyšování adaptability účastníků trhu práce a jejich lepší uplatnitelnosti.

Priority měst:

- Místní aspekty trhu práce

11.9 Priorita NRP: Posilování sociální soudržnosti

Sociální soudržnost je základním cílem politik jak na evropské, tak na národní úrovni. Tato prioritní osa se váže na předchozí, neboť problém sociální exkluze je ve většině případů spojen s nezaměstnaností a omezenou uplatnitelností znevýhodněných osob na trhu práce. V rámci této priority budou podporovány aktivity napomáhající sociálnímu začleňování znevýhodněných skupin včetně imigrantů, podpora bude směřovat do prosazování rovnosti příležitostí pro všechny. Aktivity spojené se sociální inkluzí často jsou rozvíjeny neziskovým sektorem, a proto bude podporován rozvoj občanské společnosti.

Priority měst:

- Infrastruktura sociálních služeb
- Komunitní plánování sociálních služeb
- Podpora bydlení sociálně potřebných

11.10 Priorita NRP: Vyvážený rozvoj městských oblastí

Vývoj v jednotlivých regionech České republiky se v závislosti na různých výchozích podmínkách, poloze a stupni urbanizace projevoval rozdílnou dynamikou i rozdílnými změnami struktury jejich hospodářství. Prioritní osa je zaměřena na podporu vyváženého rozvoje, snižování disparit v socioekonomické úrovni. Podpora bude směřovat do řešení problémů urbanizovaných oblastí. Prioritní osa rovněž zahrne podporu rozvojových center, která svými aktivitami ovlivňují rozvoj svého zázemí.

Priority měst:

- Vyvážený rozvoj funkcí městských aglomerací, oživení příměstských částí
- Rekreační plochy a příměstská krajina
- Rozvoj místní dopravní infrastruktury

11.11 Priorita NRP: Evropská územní spolupráce

Měla by se týkat všech oblastí definovaných v návrhu operačních programů, včetně „dostupnosti a infrastruktury“ a „rozvoje cestovního ruchu“ (přenos know-how, marketing měst, destination management a case studies, atd.).

Tato prioritní osa vychází z podpory spolupráce na přeshraniční a mezistátní úrovni, kterou poskytuje Evropská unie. V rámci prioritní osy budou podporována společná řešení společných problémů mezi sousedními zeměmi a regiony, jako je rozvoj měst a venkova, rozvoj hospodářských vztahů a propojení malých a středních podniků. Do přeshraniční spolupráce bude zapojena většina regionů. Společná řešení společných problémů budou podporována také v rámci nadnárodní a meziregionální spolupráce, do které se mohou zapojit subjekty ze všech regionů a která umožňuje spolupráci regionů nesousedících. Nadnárodní spolupráce je zaměřena na strategické priority jako jsou věda a výzkum, informační společnost, dostupnost, životní prostředí, prevence rizik a integrované hospodaření s vodou. Podpora meziregionální spolupráce pak bude směřovat do regionálních programů výměny informací a zkušeností, spolupráce a vytváření sítí s regiony v jiných členských zemích.

Priority měst:

- Přímá kooperace měst na mezinárodní úrovni (nejen regionů)

12. Projekty

Strategie města Horšovský Týn vymežila 4 hlavní prioritní oblasti, na které je třeba v budoucnu zaměřit hlavní pozornost.

Identifikace a výběr vhodných projektů by se proto měly přednostně týkat těchto vybraných oblastí, neboť pouze realizací takto vybraných projektů lze postupně dosáhnout cílů, které si město stanovilo.

Následující přehled projektových záměrů není zdaleka úplný, ale představuje první náměty na možné projekty. Tato část strategického dokumentu je tedy otevřená a bude postupně doplňována vhodnými projekty tak, aby bylo dosaženo cílů a naplnění vize, které si město ve své strategii stanovilo.

Pro dosažení celkových strategických cílů je tedy nutné podpořit a realizovat hlavně společné projekty, popř. projekty s dopadem na celé spádové území, které se týkají vybraných prioritních oblastí. Následující projektové záměry jsou prezentovány ve formě informativního projektového listu. Tématicky se týkají všech čtyřech prioritních oblastí, které tvoří priority města.

Projektové záměry jsou řešeny v rámci doplňující přílohy územní rozvojové strategie města Horšovský Týn formou projektových listů.