

Analýza aktuální sociální situace na Horšovskotýnsku a Holýšovsku



Pracovní verze, srpen 2011

Text neprošel jazykovou korekturou.

Zpracovatel:
Centrum pro komunitní práci západní Čechy



**PODPORUJEME
VAŠI BUDOUCNOST**
www.esfcr.cz

Obsah

| | |
|--|----|
| 1. Úvod | 1 |
| 1.1 Cíl sociodemografické analýzy | 1 |
| 1.2 Sběr a zpracování dat | 1 |
| 2. Obecná charakteristika řešeného území Horšovskotýnska a Holýšovska | 2 |
| 3. Obyvatelstvo | 7 |
| 3.1 Vývoj počtu obyvatelstva | 7 |
| 3.2 Pohyb obyvatelstva | 10 |
| 3.3 Věková struktura | 12 |
| 3.4 Vzdělanostní struktura | 16 |
| 4. Bydlení | 17 |
| 5. Ekonomická aktivita a nezaměstnanost | 20 |
| 5.1 Ekonomická aktivita | 20 |
| 5.2 Spádovost a vyjíždka do zaměstnání | 23 |
| 5.3 Trh práce a nezaměstnanost | 25 |
| 5.4 Aktivní politika zaměstnanosti | 28 |
| 6. Zdravotnictví | 30 |
| 7. Školství | 31 |
| 8. Sociální oblast | 2 |
| 8.1 Rodiny s dětmi | 2 |
| 8.2 Oblast osob se zdravotním postižením a seniorů | 6 |
| 8.3 Osoby ohrožené sociálním vyloučením | 9 |

1. Úvod

1.1 Cíl sociodemografické analýzy

Popis aktuální sociální situace mapuje stávající sociálně demografickou situaci území, společenské jevy a trendy sociálního vývoje z nich vyplývajících. Shromážděné informace slouží jako podklad pro potřeby a činnosti související s aktualizací střednědobého plánu rozvoje sociálních služeb v rámci podpory udržitelnosti procesu plánování dostupnosti sociálních služeb na území Horšovskotýnska a Holýšovska.

1.2 Sběr a zpracování dat

Základem pro vznik analýzy byl sběr, třídění a zpracování zejména sekundárních dat. Hlavními zdroji je Městský úřad Horšovský Týn, obecní úřady obcí daného území, Český statistický úřad, Ministerstvo práce a sociálních věcí České republiky, Ministerstvo zdravotnictví České republiky, Ministerstvo vnitra České republiky.

Při práci s těmito daty je nutné brát v úvahu, že všechny sociální i demografické jevy se v čase mění, vznikají tak rozličné přehledy a souhrny rozdílné dle způsobu a frekvence sběru a zpracování dat a že jednotlivé jevy se rovněž ne vždy sledují na úrovni všech územních celků. Vzhledem k tomu, že sběr některých dat probíhá pouze jednou za dekádu, vycházejí dané přehledy ze Sčítání lidu, domů, bytů z roku 2001, neboť první předběžné výsledky SLDB 2011 budou známy ke konci roku 2011, definitivní výsledky v podrobném třídění, včetně údajů za obce a města a jejich části až v 2. polovině roku 2012. Nelze také opomenout, že některé jevy nejsou v podstatě vůbec statisticky sledovány.

2. Obecná charakteristika řešeného území Horšovskotýnska a Holýšovska

Řešené území, skládající se ze správního obvodu obce s rozšířenou působností (SO ORP) Horšovský Týn a správního obvodu obce s pověřeným úřadem (POÚ) Holýšov (součást SO ORP Stod), se nachází v jihozápadní části Plzeňského kraje v bývalém okrese Domažlice.

SO ORP Horšovský Týn sousedí s pěti správními obvody kraje – na jihovýchodě s Domažlickem, na severu s Tachovskem, Stříbrskem a Stodskem, na východě s Přeštickem. Obvod spravuje 18 obcí, z nichž Horšovský Týn a Staňkov jsou obcemi s pověřenými obecními úřady. Rozlohou 28 869 ha a hustotou 46,8 obyvateli na 1 km² se řadí na šesté místo v Plzeňském kraji, počtem obyvatel na čtvrté.

Z geografického hlediska je území vyplněno zvlněnou pahorkatinou s nadmořskou výškou kolem 450 m nad mořem, většinu území pokrývá Holýšovská pahorkatina, na Staňkovsko zasahuje Chodská pahorkatina. Nejvýznamnějším vodním tokem okresu je řeka Radbuza, která je součástí povodí Berounky. K nejsilnějším přítokům Radbuzy patří Černý potok a Zubřina. Největším rybníkem s rozlohou 38 ha je Mezholezský u obce Mezholezy u Horšovského Týna.

Správní obvod lze charakterizovat jako zemědělsko-průmyslový. V roce 2010 obhospodařovali zemědělci 18 764 ha zemědělské půdy (65 % území), z toho 15 181 ha připadalo na ornou půdu. Lesní plochy zaujímaly 7 609 ha. Rostlinná výroba je zaměřena především na pěstování pšenice, ječmene, řepky olejky a kukuřice. Živočišná výroba se orientuje zejména na chov skotu (především pro masný průmysl), prasat, drůbeže, ovcí a beranů. Mezi významné zemědělské podniky patří Meclovská zemědělská a.s., AGRO Staňkov a ZEAS Puclice, a.s. V registru ekonomických subjektů bylo v roce 2010 evidováno 2 902 subjektů, z nichž 2 372 (81,7 %) bylo fyzických osob. Nejvíce subjektů podnikalo v obchodní činnosti - 18,4 %, 14,3 %, v průmyslu a 11,5 % ve stavebnictví. Mezi významnější a zároveň největší firmy působící na území patří EvoBus Bohemia (400 zaměstnanců), Gerresheimer Horšovský Týn spol. s r.o. (368 zaměstnanců) a Niehoff Nábytek k.s. v Meclově (170 zaměstnanců). Míra registrované nezaměstnanosti, jež v červenci 2011 činila 8,5 %, je třetí nejvyšší v Plzeňském kraji.

Územím správního obvodu prochází důležitý mezinárodní silniční tah I/26 směřující na hraniční přechod Folmava ve směru Plzeň – Domažlice – Folmava. Územím také vede i významná železniční trať č. 180 ve směru Plzeň – Domažlice – Česká Kubice. Správní obvod má díky své dopravní poloze vazby na okolní správní obvody, ale také přímé spojení s Německem.

Centrem SO ORP Horšovský Týn je stejnojmenné město, ležící na obou březích řeky Radbuzy. První zmínky o osídlení pochází z 10. století. Ve 13. století je nazýván kupeckou osadou opevněnou dřevěnou hradbou, která byla postupně vystřídána monumentální stavbou biskupského hradu. Na rozvoji města a hradu měl zájem Přemysl Otakar II. Nákladné stavební práce se prováděly na hradě v polovině 14. století za pražského arcibiskupa Arnošta z Pardubic. V roce 1547 téměř celé město včetně hradu vyhořelo. O

několik let později toto polorozbořené sídlo nechal přebudovat Jan Lobkovic. Hrad postupně přestavěl na moderní renesanční zámek, který se dochoval až do současnosti. Město je městskou památkovou rezervací¹.

Tato **studie řešeného území SO ORP Horšovský Týn a POÚ Holýšov** zahrnuje 27 obcí - 18 obcí SO ORP Horšovský Týn a 9 obcí SO POÚ Holýšov.

Z řešených 27 obcí se 12 z nich skládá pouze z 1 sídelní jednotky, zbylých 15 vykonává správu nad základními sídelními jednotkami:

Tabulka č. 1: Obce řešeného území a jejich sídelní jednotky

| Název obce | Název části obce |
|------------------------|--|
| Horšovskotýnsko | |
| Blížejev | Blížejev, Františkov, Chotiměř, Lštění, Malonince, Nahošice, Přívozec, Výrov |
| Čermná | Čermná |
| Hlohová | Hlohová |
| Hlohovčice | Hlohovčice |
| Horšovský Týn | Borovice, Dolní Metelsko, Hašov, Horní Metelsko, Kocourov, Lazce, Malé Předměstí, Město, Nová Ves, Oplotec, Plzeňské Předměstí, Podhájí, Podražnice, Semošice, Svatá Anna, Svinná, Tasnovice, Valdorf, Velké Předměstí, Věvrov |
| Křenovy | Křenovy |
| Meclov | Bozdíš, Březí, Jeníkovice, Makovice, Meclov, Mravnice, Mrchojedy, Němčice, Třebnice |
| Mezholezy | Buková, Mezholezy |
| Mířkov | Krakov, Mířkov |
| Močerady | Močerady, Nové Dvory |
| Osvračín | Dohalice, Mimov, Osvračín |
| Poděvousy | Poděvousy |
| Puclice | Doubrava, Malý Malakov, Puclice |
| Semněvice | Pocinovice, Semněvice, Šlovice |
| Srby | Medná, Polžice, Roudná, Srby, Vítání |
| Staňkov | Krchleby, Ohučov, Staňkov I, Staňkov II, Vránov |
| Velký Malahov | Jivjany, Ostroměř, Velký Malahov |
| Vidice | Chřebřany, Libosváry, Vidice |
| Holýšovsko | |
| Bukovec | Bukovec |
| Čečovice | Čečovice |
| Černovice | Černovice, Nemněnice |
| Holýšov | Dolní Kamenice, Holýšov |
| Horní Kamenice | Horní Kamenice |
| Kvíčovice | Kvíčovice |
| Neuměř | Neuměř |
| Štichov | Štichov |
| Všekary | Všekary |

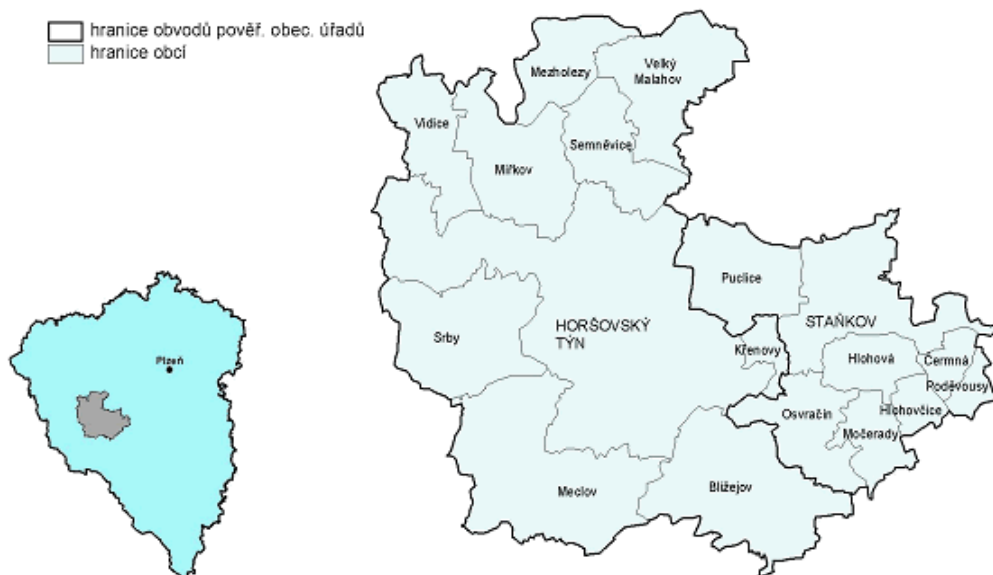
¹ *Strategie rozvoje Svazku českých měst a obcí v česko-bavorském pohraničním prostoru Domažlicko pro období 2010 – 2020.* Stachy: Regionální sdružení Šumava, z.s.p.o., 2010.

Zdroj: Ministerstvo vnitra ČR.

V rámci těchto obcí je na 72 katastrálních území identifikováno 85 částí obcí². Pouze 12 obcí řešeného území je vybavena vodovodem pro veřejnou potřebu, 5 kanalizací napojenou na čističku odpadních vod, 8 obcí je plynofikovaných. Zdravotnická zařízení jsou v Blížejově, Holýšově, Horšovském Týně, Meclově a Staňkově, školská zařízení v Blížejově, Holýšově, Horšovském Týně, Kvíčově, Meclově, Mezholezích, Mířkově, Osvračíně, Puclicích a Staňkově.

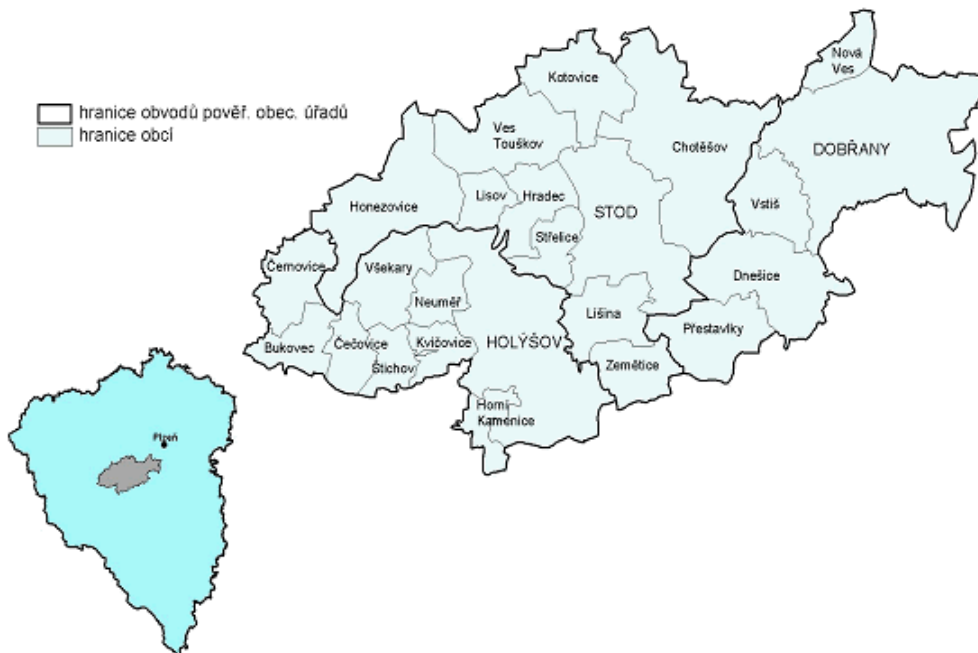
Obrázek č. 1: Administrativní mapa SO ORP Horšovský Týn a Stod (Holýšovsko)

**Administrativní mapa správního obvodu
Horšovský Týn (stav k 1.1.2003)**



² Část obce - evidenční sídelní jednotka se samostatnou řadou čísel popisných a evidenčních.

Administrativní mapa správního obvodu Stod (stav k 1.1.2003)



Zdroj: Český statistický úřad.

V řešeném území působí dva dobrovolné svazky obcí, jedná se o **Svazek českých měst a obcí v česko-bavorském pohraničním prostoru Domažlicko** (celkem 43 obcí, z řešeného území – Blížejov, Čermná, Hlohovčice, Holýšov, Horšovský Týn Mířkov, Močerady, Osvračín, Poděvousy, Puclice, Srby, Staňkov) a **Mikroregion Radbuza** (celkem 27 obcí, z řešeného území – Holýšov, Horšovský Týn, Kvíčovice). Obce v rámci svazků na řešeném území spolupracují na rozvoji regionu v různých oblastech. Obsah strategických dokumentů (Strategie rozvoje Svazku českých měst a obcí v česko-bavorském pohraničním prostoru Domažlicko pro období 2010 – 2020, 2010 a Plán rozvoje Mikroregionu Radbuza, 1999) však naznačuje, že rozvoj sociálních služeb dosud nepatřil mezi jejich priority.

**Tabulka č. 2: Základní údaje o obcích obvodů ORP Horšovský Týn a POÚ Holýšov
 k 31. 12. 2010**

| Obce | Výměra (ha) | Počet obyvatel | z toho ve věku 15 – 64 let |
|----------------------------|---------------|----------------|-------------------------------|
| Blížejov | 2 495 | 1 431 | 1 008 |
| Bukovec | 584 | 98 | 60 |
| Čečovice | 455 | 86 | 55 |
| Čermná | 325 | 226 | 154 |
| Černovice | 697 | 181 | 94 |
| Hlohová | 665 | 254 | 177 |
| Hlohovčice | 332 | 189 | 132 |
| Holýšov | 2 931 | 4 967 | 3 534 |
| Horní Kamenice | 385 | 228 | 151 |
| Horšovský Týn | 7 132 | 4 947 | 3 557 |
| Křenovy | 314 | 138 | 98 |
| Kvíčovice | 394 | 356 | 260 |
| Meclov | 3 195 | 1 155 | 843 |
| Mezohlezy (býv. okr. HT) | 1 012 | 142 | 102 |
| Mířkov | 1 762 | 295 | 212 |
| Močerady | 667 | 64 | 48 |
| Neuměř | 467 | 135 | 85 |
| Osvračín | 1 124 | 560 | 395 |
| Poděvousy | 273 | 232 | 163 |
| Puclice | 1 385 | 341 | 227 |
| Semněvice | 1 203 | 181 | 115 |
| Srby | 2 045 | 406 | 299 |
| Staňkov | 2 049 | 3 268 | 2 269 |
| Štichov | 392 | 77 | 55 |
| Velký Mahalov | 1 695 | 254 | 183 |
| Vidice | 1 196 | 178 | 128 |
| Všekary | 855 | 105 | 70 |
| Řešené území celkem | 36 029 | 20 494 | 14 474 |

Zdroj: Český statistický úřad.

3. Obyvatelstvo

Řešené území SO ORP Horšovský Týn a POÚ Holýšov je tvořeno 27 obcemi, z nichž žádná nepřevyšuje velikostí populace hranici 5 000 obyvatel. Největšími městy jsou Holýšov (4 967 obyvatel), Horšovský Týn (4 947) a Staňkov (3 268). Více jak 1 000 obyvatel mají krom již zmíněných měst ještě Blížejov a Meclov. Do velikostní skupiny 500 – 999 obyvatel patří pouze Osvračín. V rozmezí 200 - 499 obyvatel se pohybuje 9 obcí a nejvíce obcí (12) má méně než 199 obyvatel. Nejmenšími obcemi jsou Močerady (64 obyvatel) a Štichov (77 obyvatel). Populaci řešeného území tvořilo k 31. 12. 2010 celkem 20 494 osob (z toho 50 % žen).

Tabulka č. 3: Základní charakteristika řešeného území podle velikostních skupin obcí k 31. 12. 2010

| Velikostní skupina obcí dle počtu obyvatel | Počet obcí | Obyvatelstvo | |
|--|------------|---------------|--------------------|
| | | Počet | Podíl na území (%) |
| do 199 | 12 | 1 574 | 7,7 |
| 200 – 499 | 9 | 2 592 | 12,6 |
| 500 – 999 | 1 | 560 | 2,7 |
| 1 000 – 1 999 | 2 | 2 586 | 12,6 |
| 2 000 – 4 999 | 3 | 13 182 | 64,4 |
| 5 000 – 9 999 | 0 | 0 | 0,0 |
| 10 000 a více | 0 | 0 | 0,0 |
| Území celkem | 27 | 20 494 | 100,0 |

Zdroj: Český statistický úřad.

3.1 Vývoj počtu obyvatelstva

Demografický vývoj řešeného území je synergicky ovlivňován mnoha aspekty. Je závislý na předchozím dlouhodobém vývoji, přirozeném přírůstku obyvatel a věkové struktuře, sídelní struktuře včetně vnitřních a vnějších vazeb, přírodních podmínkách, zaměření hospodářské činnosti s vysokou zaměstnaností v zemědělství a lesnictví, kvalitou životního prostředí, atraktivitou a hygienou prostředí, nabídkou využití volného času, dostupností vybavenosti, zdravotnictvím, školstvím a dalším.

Počet obyvatel řešeného území měl v minulosti kolísavou tendenci. Po značném úbytku během válečných let (- 25,5 % populace) docházelo v následujících desetiletích ke střídavému zvýšení a snížení populace. V posledním desetiletí byl však patrný prudký nárůst obyvatel (+ 1 226 osob), zejména v obcích Blížejov (+ 38 %) a Všekary (+ 28 %). V obcích

Černovice, Hlohovčice, Křenovy, Hezohlezy, Mířkov, Močerady, Poděvousy, Štichov, Velký Mahalov a Všekary došlo naopak k úbytku.

Tabulka č. 4: Vývoj počtu obyvatel obcí řešeného území ve vybraných letech k 31. 12.
 (údaje jsou přepočteny na územní strukturu platnou v roce 2010)

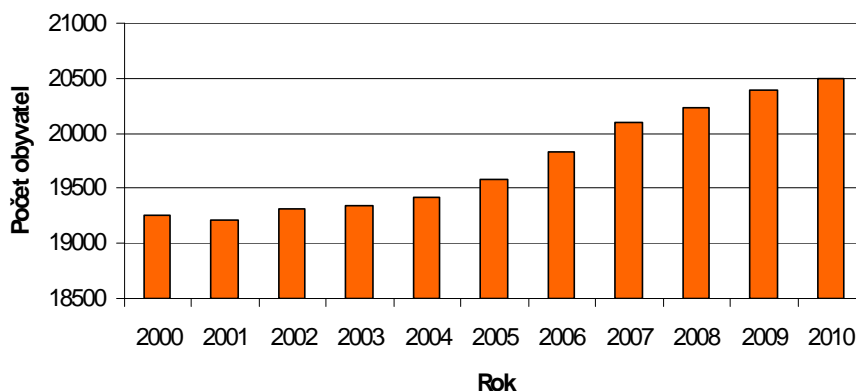
| Obec ³ | 1930 | 1950 | 1961 | 1970 | 1980 | 1991 | 2001 | 2010 | Index 2010/2001 |
|----------------------------|---------------|---------------|---------------|---------------|---------------|---------------|---------------|---------------|--------------------|
| Blížejev | 1 915 | 1 467 | 1 508 | 1 337 | 1 200 | 1 047 | 1 036 | 1 431 | 138,1 |
| Bukovec | 259 | 144 | 175 | 144 | 125 | 94 | 84 | 98 | 116,7 |
| Čečovice | 334 | 135 | 112 | 119 | 67 | 79 | 68 | 86 | 126,5 |
| Čermná | 613 | 429 | 421 | 379 | 311 | 259 | 220 | 226 | 102,7 |
| Černovice | 269 | 121 | 218 | 228 | 234 | 199 | 205 | 181 | 88,3 |
| Hlohová | 584 | 455 | 421 | 377 | 321 | 256 | 244 | 254 | 104,1 |
| Hlohovčice | 351 | 282 | 277 | 253 | 230 | 205 | 192 | 189 | 98,4 |
| Holýšov | 1 847 | 3 132 | 3 793 | 4 119 | 4 287 | 4 507 | 4 581 | 4 967 | 108,4 |
| Horní Kamenice | 443 | 313 | 352 | 323 | 276 | 223 | 203 | 228 | 112,3 |
| Horšovský Týn | 5 179 | 3 805 | 4 094 | 4 052 | 4 966 | 5 047 | 4 938 | 4 947 | 100,2 |
| Křenovy | 225 | 176 | 188 | 180 | 186 | 149 | 150 | 138 | 92,0 |
| Kvíčovice | 540 | 414 | 412 | 376 | 356 | 368 | 335 | 356 | 106,3 |
| Meclov | 1 963 | 1 134 | 1 128 | 1 133 | 1 016 | 946 | 1 009 | 1 155 | 114,5 |
| Mezohlezy (býv. okr. HT) | 285 | 159 | 173 | 148 | 151 | 157 | 161 | 142 | 88,2 |
| Mířkov | 684 | 351 | 378 | 324 | 273 | 238 | 316 | 295 | 93,4 |
| Močerady | 292 | 188 | 168 | 131 | 114 | 90 | 80 | 64 | 80,0 |
| Neuměř | 288 | 199 | 215 | 208 | 174 | 130 | 131 | 135 | 103,1 |
| Osvračín | 889 | 637 | 662 | 651 | 561 | 501 | 530 | 560 | 105,7 |
| Poděvousy | 422 | 360 | 357 | 335 | 293 | 248 | 258 | 232 | 89,9 |
| Puclice | 714 | 450 | 476 | 431 | 416 | 355 | 302 | 341 | 112,9 |
| Semněvice | 506 | 307 | 230 | 252 | 195 | 165 | 153 | 181 | 118,3 |
| Srby | 1 046 | 482 | 504 | 503 | 422 | 402 | 390 | 406 | 104,1 |
| Staňkov | 4 865 | 3 551 | 3 609 | 3 402 | 3 473 | 3 199 | 3 066 | 3 268 | 106,6 |
| Štichov | 261 | 182 | 161 | 133 | 98 | 96 | 87 | 77 | 88,5 |
| Velký Mahalov | 618 | 292 | 330 | 332 | 294 | 268 | 265 | 254 | 95,8 |
| Vidice | 510 | 223 | 225 | 230 | 222 | 201 | 182 | 178 | 97,8 |
| Všekary | 362 | 190 | 192 | 169 | 132 | 94 | 82 | 105 | 128,0 |
| Řešené území celkem | 26 264 | 19 578 | 20 779 | 20 269 | 20 393 | 19 523 | 19 268 | 20 494 | 106,4 |

Zdroj: Český statistický úřad.

³ Údaje jsou přepočteny na územní strukturu platnou v roce 2010 uváděné vždy k 31. 12. daného roku.

Vývoj populace řešeného území má od roku 2000 trvale vzrůstající tendenci a je velkou měrou ovlivněn migračním saldem, které několikanásobně převyšuje přirozený přírůstek. Nárůst počtu probíhá relativně pozvolným tempem v průměru o 140 osob ročně. V letech 2006 až 2009 se do území přistěhovalo výrazně více osob než v ostatních letech minulé dekády, což nárůst výrazně posílilo.

Graf č. 1: Vývoj počtu obyvatel řešeného území v letech 2000 až 2010



Zdroj: Český statistický úřad.

Prognóza vývoje obyvatelstva Plzeňského kraje⁴ předpokládá, že se počet obyvatel do roku 2030 ve srovnání s výchozím stavem zvýší v 9 z 15 SO ORP kraje, a to zejména v zázemí krajského města, ve zbylých počet obyvatel naopak poklesne. Ve všech SO ORP pravděpodobně poroste obyvatelstvo v první polovině prognózovaného období, do konce roku 2020 by mělo dojít ke vzrůstu o téměř 1 %, po roce 2020 lze však předpokládat pokles.

Tabulka č. 5: Prognóza vývoje počtu obyvatelstva ve správních obvodech ORP Horšovský Týn a POÚ Holýšov a vybraných obcí obvodů v letech 1991 až 2030

| SO ORP SO POÚ Vybrané obce | Počet obyvatelstva v roce | | | | | | | |
|----------------------------------|---------------------------|--------|--------|--------|--------|--------|--------|--------|
| | 1991 | 2001 | 2008 | 2010 | 2015 | 2020 | 2025 | 2030 |
| SO ORP Horšovský Týn | 13 733 | 13 492 | 14 071 | 14 210 | 14 459 | 14 384 | 14 269 | 14 133 |
| SO POÚ Horšovský Týn | 8 620 | 8 600 | 8 991 | 9 084 | 9 246 | 9 197 | 9 129 | 9 039 |
| Horšovský Týn | 5 047 | 4 938 | 4 915 | 4 967 | 5 053 | 5 026 | 4 988 | 4 940 |
| ostatní obce SO POÚ | 3 573 | 3 662 | 4 076 | 4 117 | 4 193 | 4 171 | 4 141 | 4 099 |
| SO POÚ Staňkov | 5 113 | 4 892 | 5 080 | 5 126 | 5 213 | 5 187 | 5 140 | 5 094 |
| Staňkov | 3 199 | 3 066 | 3 209 | 3 257 | 3 325 | 3 318 | 3 294 | 3 271 |
| ostatní obce SO POÚ | 1 914 | 1 826 | 1 871 | 1 869 | 1 888 | 1 869 | 1 846 | 1 823 |
| SO POÚ Holýšov | 5 790 | 5 776 | 6 160 | 6 266 | 6 448 | 6 442 | 6 416 | 6 381 |
| Holýšov | 4 507 | 4 581 | 4 954 | 5 042 | 5 191 | 5 188 | 5 169 | 5 141 |

⁴ Prognóza vývoje počtu obyvatelstva Plzeňského kraje. Praha: ÚRS PRAHA, a. s., 2009.

| | | | | | | | | |
|---------------------|-------|-------|-------|-------|-------|-------|-------|-------|
| ostatní obce SO POÚ | 1 283 | 1 195 | 1 206 | 1 224 | 1 257 | 1 254 | 1 247 | 1 240 |
|---------------------|-------|-------|-------|-------|-------|-------|-------|-------|

Zdroj: Prognóza vývoje počtu obyvatelstva Plzeňského kraje.

3.2 Pohyb obyvatelstva

Pohyb obyvatelstva je vyjádřen celkovým přírůstkem/úbytkem obyvatel, který je dán součtem přirozené měny obyvatel (rozdíl živě narozených a zemřelých osob – přirozený přírůstek/úbytek) a migračního salda obyvatel (rozdíl přistěhovaných a vystěhovaných osob – migrační přírůstek/úbytek).

Tabulka č. 6: Pohyb obyvatelstva obcí řešeného území v roce 2010

| Obec | Stav k 1. 1. | Narození | Zemřelí | Přirozený přírůstek/úbytek | Přistěhovaní | Vystěhovaní | Saldo migrace | Přírůstek/úbytek celkem | Stav k 31. 12. |
|--------------------------|--------------|-----------|-----------|----------------------------|--------------|-------------|---------------|-------------------------|----------------|
| Blížejov | 1 412 | 16 | 13 | 3 | 39 | 23 | 16 | 19 | 1 431 |
| Bukovec | 87 | 1 | - | 1 | 10 | - | 10 | 11 | 98 |
| Čečovice | 78 | 4 | - | 4 | 9 | 5 | 4 | 8 | 86 |
| Čermná | 226 | 2 | 4 | -2 | 6 | 4 | 2 | - | 226 |
| Černovice | 193 | 2 | 24 | -22 | 14 | 4 | 10 | -12 | 181 |
| Hlohová | 251 | 7 | 4 | 3 | 4 | 4 | - | 3 | 254 |
| Hlohovčice | 195 | 2 | 2 | - | 2 | 8 | -6 | -6 | 189 |
| Holýšov | 4 946 | 52 | 36 | 16 | 111 | 106 | 5 | 21 | 4 967 |
| Horní Kamenice | 223 | 2 | 4 | -2 | 13 | 6 | 7 | 5 | 228 |
| Horšovský Týn | 4 945 | 54 | 39 | 15 | 105 | 118 | -13 | 2 | 4 947 |
| Křenovy | 139 | 2 | 4 | -2 | 3 | 2 | 1 | -1 | 138 |
| Kvíčovice | 342 | 2 | 1 | 1 | 14 | 1 | 13 | 14 | 356 |
| Meclov | 1 130 | 18 | 9 | 9 | 33 | 17 | 16 | 25 | 1 155 |
| Mezohlezy (býv. okr. HT) | 140 | 2 | - | 2 | 9 | 9 | - | 2 | 142 |
| Mířkov | 300 | 4 | 1 | 3 | 12 | 20 | -8 | -5 | 295 |
| Močerady | 66 | - | 2 | -2 | 1 | 1 | - | -2 | 64 |
| Neuměř | 134 | 1 | 2 | -1 | 3 | 1 | 2 | 1 | 135 |
| Osvračín | 561 | 4 | 4 | - | 15 | 16 | -1 | -1 | 560 |
| Poděvousy | 231 | 2 | 1 | 1 | 4 | 4 | - | 1 | 232 |
| Puclice | 340 | 1 | 1 | - | 8 | 7 | 1 | 1 | 341 |
| Semněvice | 172 | 3 | - | 3 | 16 | 10 | 6 | 9 | 181 |

| | | | | | | | | | |
|----------------------------|---------------|------------|------------|-----------|------------|------------|-----------|-----------|---------------|
| Srby | 413 | 4 | 8 | -4 | 8 | 11 | -3 | -7 | 406 |
| Staňkov | 3 278 | 39 | 37 | 2 | 85 | 97 | -12 | -10 | 3 268 |
| Štichov | 70 | - | 1 | -1 | 8 | - | 8 | 7 | 77 |
| Velký Mahalov | 241 | 4 | 3 | 1 | 20 | 8 | 12 | 13 | 254 |
| Vidice | 181 | 1 | 2 | -1 | 6 | 8 | -2 | -3 | 178 |
| Všekary | 106 | 1 | 2 | -1 | 3 | 3 | - | -1 | 105 |
| Řešené území celkem | 20 400 | 230 | 204 | 26 | 561 | 493 | 68 | 94 | 20 494 |

Zdroj: Český statistický úřad.

První polovina minulé dekády se vyznačovala dlouhodobým přirozeným úbytkem obyvatel řešeného území, od roku 2007 dochází k přirozenému přírůstku v průměru 43 osob za rok. Zatímco počet zemřelých za rok je v posledních letech vesměs stabilní, počet živě narozených vzrostl. Mezi lety 2000 až 2010 v řešeném území ubylo přirozeným pohybem celkem 42 osob. V daném období zaznamenalo přirozený přírůstek pouze 11 obcí z 27 (Blížejov, Čečovice, Holýšov, Horšovský Týn, Kvíčovice, Meclov, Mezohlezy, Mířkov, Osvračín, Semněvice, Velký Mahalov).

Tabulka č. 7: Vývoj přirozené měny obyvatelstva řešeného území v letech 2000 až 2010

| Pohyb | 2000 | 2001 | 2002 | 2003 | 2004 | 2005 | 2006 | 2007 | 2008 | 2009 | 2010 |
|-----------------------|------------|------------|------------|------------|------------|------------|-----------|-----------|-----------|-----------|-----------|
| Živě narození | 185 | 167 | 179 | 185 | 184 | 213 | 203 | 248 | 253 | 260 | 230 |
| Zemřelí | 207 | 212 | 207 | 231 | 227 | 239 | 205 | 214 | 207 | 196 | 204 |
| Přirozená měna | -22 | -45 | -28 | -46 | -43 | -26 | -2 | 34 | 46 | 64 | 26 |

Zdroj: Český statistický úřad.

Vývoj migračního salda v letech 2000 až 2010 značně fluktoval. Zatímco v prvních letech obyvatel migrací ubývalo, k výraznému přírůstku stěhováním došlo v letech 2006 a 2007, poté však přírůstek opět poklesl. V daném období přibylo migrační měnou celkem 1 214 osob, avšak 8 obcí zaznamenalo migrační úbytek (Horšovský Týn, Mezohlezy, Mířkov, Močerady, Poděvousy, Velký Mahalov, Vidice).

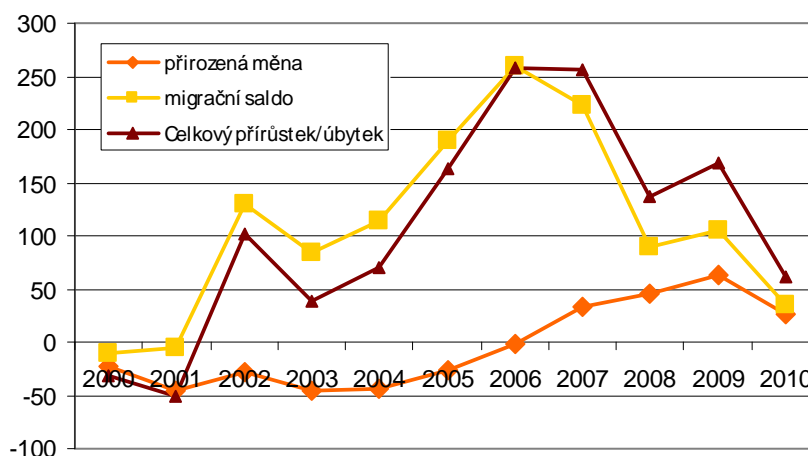
Tabulka č. 8: Vývoj migrace obyvatel ve SO ORP Stříbro v letech 1999 až 2009

| Pohyb | 2000 | 2001 | 2002 | 2003 | 2004 | 2005 | 2006 | 2007 | 2008 | 2009 | 2010 |
|---------------------------|------------|-----------|------------|-----------|------------|------------|------------|------------|-----------|------------|-----------|
| Přistěhovalí | 388 | 372 | 536 | 529 | 551 | 674 | 769 | 771 | 635 | 595 | 528 |
| Vystěhovalí | 398 | 377 | 407 | 445 | 437 | 485 | 509 | 548 | 545 | 490 | 493 |
| Migrační přírůstek | -10 | -5 | 129 | 84 | 114 | 189 | 260 | 223 | 90 | 105 | 35 |

Zdroj: Český statistický úřad.

Celkový pohyb obyvatelstva regionu je poměrně nevyrovnaný, výkyvy jednotlivých let dosahují změn v řádu několika desítek osob. Po postupné vzestupné tendenci celkového přírůstku došlo po zlomu v roce 2006 k jeho poklesu. Míra migračního salda ovlivňuje celkový počet obyvatelstva více než míra přirozené měny, což je patrné z grafu č. 2.

Graf č. 2: Celkový pohyb obyvatel řešeného území v letech 2000 až 2010



Zdroj: Český statistický úřad.

Dle studie Prognóza vývoje obyvatelstva Plzeňského kraje⁵ byl rok 2008 pravděpodobně rokem, ve kterém došlo k maximálnímu populačnímu růstu, jenž bude v dalších letech klesat. Silné populační ročníky generace 70. let minulého století nyní díky vlivu posunu věkové hranice pro zakládání rodiny dosahují maximální plodnosti. V nejbližších letech se již pravděpodobně nebude rodit více dětí než v roce 2008 a počet narozených se bude postupně snižovat. Počet zemřelých bude pravděpodobně rovněž pozvolna klesat, nadále tak bude pokračovat příznivý trend zlepšování úmrtnostních poměrů a zvyšování střední délky života při narození. Migrační saldo bude i dále hrát významnou roli ve vývoji počtu obyvatel.

3.3 Věková struktura

⁵ Prognóza vývoje počtu obyvatelstva Plzeňského kraje. Praha: ÚRS PRAHA, a. s., 2009.

Základem přirozeného přírůstku je věková struktura obyvatelstva, která má vliv na další populační vývoj. Z tabulky č. 9 vyplývá, že v řešeném území pozvolně narůstá podíl obyvatel postproduktivního věku (obyvatelé starší 65 let), což kopíruje demografický vývoj v celé České republice. Předpoklady území pro přirozený přírůstek obyvatel a tím omlazení populace jsou tím vyšší, čím je index stáří⁶ nižší než hodnota 100,0. Z tohoto hlediska jsou dispozice některých obcí značně nepříznivé, neboť tato hodnota výrazně převyšuje 100, zejména obce Zemnice (238,5), Přestavky (156,0) a Líšina (140,9). Naopak příznivá situace panuje v obcích Nová Ves (52,0) a Střelice (65,2).

Z celkového počtu obyvatel řešeného území činil v roce 2010 podíl dětí do 14 let 15,4 %, což je o 1,5 % více než podíl obyvatel ve věku nad 65 let, což poukazuje na relativně mladou věkovou strukturu obyvatel. Za posledních 6 let podíl dětí nepatrně vzrostl o 0,1 %, zatímco podíl starších 65 let vzrostl o 0,7 %. Podíl produktivního obyvatelstva se snížil téměř o 1 %.

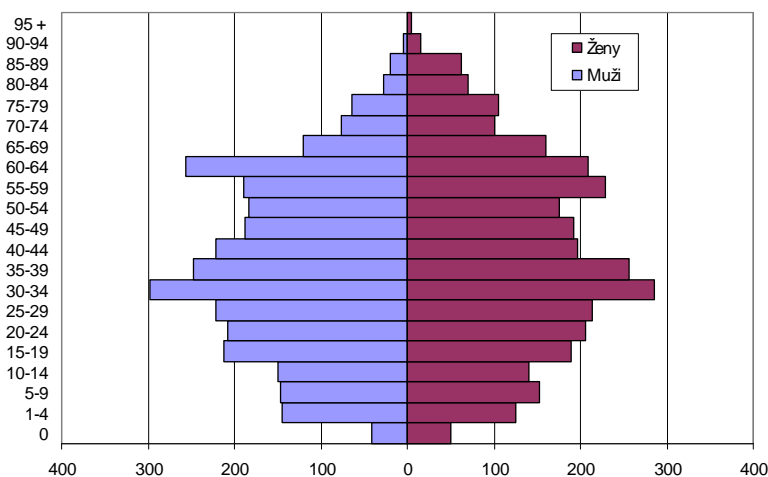
Tabulka č. 9: Věkové složení obyvatelstva řešeného území v letech 2004 až 2010

| Rok | Stav obyvatel | Počet obyvatel dle věku | | | Struktura dle věku v % | | |
|------|---------------|-------------------------|---------|-------|------------------------|---------|------|
| | | 0 - 14 | 15 - 64 | 65 + | 0 - 14 | 15 - 64 | 65 + |
| 2004 | 19 417 | 2 969 | 13 890 | 2 558 | 15,3 | 71,5 | 13,2 |
| 2006 | 19 838 | 2 970 | 14 258 | 2 610 | 15,0 | 71,9 | 13,2 |
| 2008 | 20 231 | 3 058 | 14 433 | 2 740 | 15,1 | 71,3 | 13,5 |
| 2010 | 20 494 | 3 165 | 14 474 | 2 855 | 15,4 | 70,6 | 13,9 |

Zdroj: Český statistický úřad.

V současné době je v Horšovskotýnsku a Holýšovsku nejpočetnější zejména skupina třicátníků (silné ročníky 70. let minulého století), která se v budoucnu bude podílet na početném podílu seniorů, následovaná osobami ve věku 60 až 64 v Holýšovsku a skupinou padesátníků v Horšovskotýnsku. Díky nízkému počtu mladých lidí se tak výrazně sníží počet osob v produktivním věku, což přinese podstatné nároky na ekonomicky aktivní obyvatelstvo.

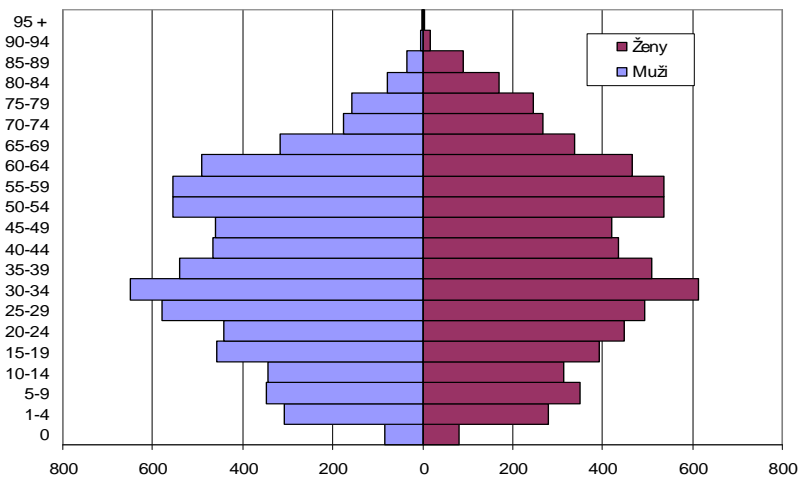
Graf č. 3: Věková struktura obyvatel SO POÚ Holýšov k 31. 12. 2008



⁶ Index stáří – hodnota vyjadřující, kolik je v populaci obyvatel ve věku nad 65 let na 100 dětí ve věku 0-14 let.

Zdroj: Český statistický úřad.

Graf č. 4: Věková struktura obyvatel SO ORP Horšovský Týn k 31. 12. 2009



Zdroj: Český statistický úřad.

Průměrný věk obyvatel řešeného území k 31. 12. 2010 dosahoval 41,1 let, muži se průměrně dožili 40,1 let, ženy 43,1 let. Tyto hodnoty jsou vyšší než hodnoty Plzeňského kraje, jež činily 41,2 let průměrného věku, 39,8 let u mužů a 41,8 let u žen.

Tabulka č. 10: Věkové složení obyvatelstva obcí řešeného území v roce 2010

| Obec | 0-14 | 15-64 | 65+ | Průměrný věk | Index stáří (65+ / 0-14 v %) |
|--------------------------|------------|--------------|------------|--------------|------------------------------|
| Blížejov | 270 | 1 008 | 153 | 37,2 | 56,7 |
| Bukovec | 16 | 60 | 22 | 39,5 | 137,5 |
| Čečovice | 22 | 55 | 9 | 44,3 | 40,9 |
| Čermná | 26 | 154 | 46 | 34,2 | 176,9 |
| Černovice | 23 | 94 | 64 | 44,3 | 278,3 |
| Hlohová | 34 | 177 | 43 | 52,5 | 126,5 |
| Hlohovčice | 23 | 132 | 34 | 42,2 | 147,8 |
| Holýšov | 798 | 3 534 | 635 | 43,3 | 79,6 |
| Horní Kamenice | 30 | 151 | 47 | 38,8 | 156,7 |
| Horšovský Týn | 719 | 3 557 | 671 | 44,4 | 93,3 |
| Křenovy | 19 | 98 | 21 | 42,8 | 110,5 |
| Kvíčovice | 46 | 260 | 50 | 40,6 | 108,7 |
| Meclov | 194 | 843 | 118 | 37,8 | 60,8 |
| Mezohlezy (býv. okr. HT) | 15 | 102 | 25 | 43,7 | 166,7 |
| Mířkov | 40 | 212 | 43 | 39,9 | 107,5 |
| Močerady | 5 | 48 | 11 | 46,7 | 220,0 |
| Neuměř | 21 | 85 | 29 | 43,7 | 138,1 |
| Osvračín | 88 | 395 | 77 | 39,9 | 87,5 |

| | | | | | |
|----------------------------|--------------|---------------|--------------|-------------|-------------|
| Poděvousy | 27 | 163 | 42 | 41,8 | 155,6 |
| Puclice | 54 | 227 | 60 | 41,3 | 111,1 |
| Semněvice | 42 | 115 | 24 | 36,2 | 57,1 |
| Srby | 55 | 299 | 52 | 41,0 | 94,5 |
| Staňkov | 505 | 2 269 | 494 | 40,8 | 97,8 |
| Štichov | 6 | 55 | 16 | 46,4 | 266,7 |
| Velký Mahalov | 40 | 183 | 31 | 37,7 | 77,5 |
| Vidice | 24 | 128 | 26 | 42,4 | 108,3 |
| Všekary | 23 | 70 | 12 | 38,5 | 52,2 |
| Řešené území celkem | 3 165 | 14 474 | 2 855 | 41,6 | 90,2 |

Zdroj: Český statistický úřad.

Rostoucí kvalita zdravotnické péče a zlepšující se životní styl jsou hlavními důvody prodlužování střední délky života (naděje dožití)⁷. Střední délka života narozených žen v SO ORP Horšovský Týn (80 let) je srovnatelná s hodnotou okresu Domažlice, u mužů (74,2 let) je tato hodnota vyšší. Muži se obecně dožívají nižšího věku než ženy.

Tabulka č. 11: Naděje dožití ve SO ORP Horšovský Týn v období 2006 až 2010

| Územní celek | Muži ve věku | | | Ženy ve věku | | |
|----------------------|--------------|------|------|--------------|------|------|
| | 0 | 45 | 65 | 0 | 45 | 65 |
| Okres Domažlice | 74,0 | - | - | 80,0 | - | - |
| SO ORP Horšovský Týn | 74,2 | 30,7 | 14,6 | 80,0 | 35,6 | 18,1 |

Zdroj: Český statistický úřad.

Prognóza vývoje počtu obyvatel Plzeňského kraje⁸ zpracovaná do roku 2030 předpokládá stárnutí populace a výrazné zvyšování indexu stáří ve všech 15 SO ORP. V SO ORP Horšovský Týn zůstane po celé prognózované období relativně mladší obyvatelstvo a dokonce se celkově posune do kategorie ORP s nejmladší věkovou strukturou obyvatel, a to i přes pokles podílu dětí (o 1,7 %) a obyvatelstva v produktivním věku (o 1,1 %) a vzrůst podílu seniorů (o 2,8 %).

Tabulka č. 12: Předpokládaná věková struktura obyvatelstva v letech 2020 a 2030 ve SO ORP Horšovský Týn

| SO ORP, kraj | Podíl obyvatelstva v roce 2020 ve věku: | | | Podíl obyvatelstva v roce 2030 ve věku: | | | Počet obyvatelstva v roce 2030 celkem |
|---------------|---|-------|------|---|-------|------|---------------------------------------|
| | 0-14 | 15-54 | 65+ | 0-14 | 15-54 | 65+ | |
| Kraj celkem | 14,9 | 65,1 | 20,0 | 13,2 | 64,0 | 22,8 | 574 510 |
| Horšovský Týn | 16,0 | 65,6 | 18,4 | 14,3 | 64,5 | 21,2 | 14 133 |

⁷ Střední délka života/naděje dožití - hypotetický údaj, který říká, kolika let by se člověk v daném věku dožil, pokud by úroveň a struktura úmrtnosti zůstala stejná jako v daném roce. Konstruuje se odděleně za muže a ženy a za nižší územní celky se počítá za pětileté kalendářní období z důvodu vyloučení nahodilých výkyvů.

⁸ Prognóza vývoje počtu obyvatelstva Plzeňského kraje. Praha: ÚRS PRAHA, a. s., 2009.

Zdroj: Prognóza vývoje počtu obyvatelstva Plzeňského kraje.

Index ekonomického zatížení⁹ poroste ze stávajících 40 na zhruba 55 dětí a seniorů, kteří v roce 2030 připadnou na 100 osob v produktivním věku. To přinese značné nároky na ekonomicky aktivní obyvatelstvo.

Tabulka č. 13: Charakteristiky věkového složení obyvatelstva SO ORP Horšovský Týn a Plzeňského kraje v letech 2008, 2020 a 2030

| SO ORP, kraj | Index stáří | | | Index ekonomického zatížení ¹⁰ | | |
|---------------|-------------|-------|-------|---|------|------|
| | 2008 | 2020 | 2030 | 2008 | 2020 | 2030 |
| Kraj celkem | 110,1 | 134,9 | 173,6 | 41,0 | 53,6 | 56,2 |
| Horšovský Týn | 90,5 | 114,9 | 148,1 | 39,9 | 52,3 | 54,9 |

Zdroj: Prognóza vývoje počtu obyvatelstva Plzeňského kraje.

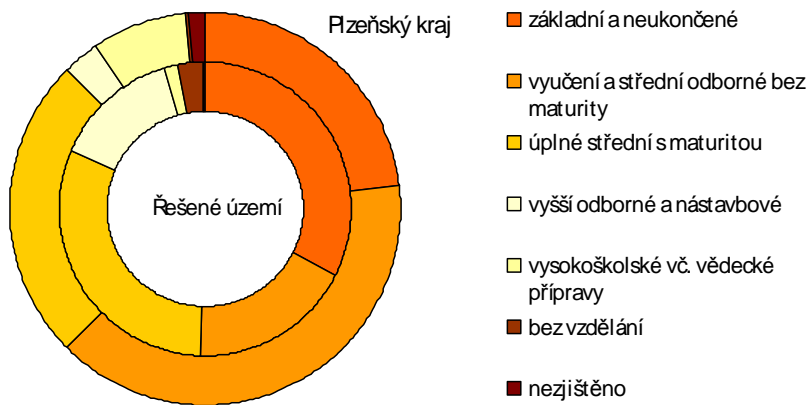
3.4 Vzdělanostní struktura

Vzdělanostní úroveň obyvatel Horšovskotýnska a Holýšovska je ve srovnání s hodnotami Plzeňského kraje a České republiky na nižší úrovni. Vykazuje vyšší podíl osob se základním vzděláním (třetina populace), zejména v obcích Bukovec a Čečovice, kde hodnota přesahuje 45 % obyvatel. Střední vzdělání s maturitou má rovněž třetina populace, avšak v obcích Čečovice nedosahuje ani 5 %. Lidé s výučním listem a středním vzděláním bez maturity tvoří pětinu populace. Vysokoškolsky vzdělaných je pouze 1 %, což je hluboko pod průměrem Plzeňského kraje i České republiky. Nejpriznivější vzdělanostní situace je ve Staňkově, kde podíl osob se základním a neukončeným vzděláním tvoří 22 %, podíl středoškolsky vzdělaných 24 % a podíl osob s vysokoškolským vzděláním 5 %.

Graf č. 5: Nejvyšší dosažené vzdělání obyvatel řešeného území starších 15 let v roce 2001

⁹ Index ekonomického zatížení – úhrn počtu obyvatel ve věku 0-14 let a 65 a více let na 100 obyvatel ve věku 15-64 let.

¹⁰ Index ekonomického zatížení – úhrn počtu obyvatel ve věku 0-14 let a 65 a více let na 100 obyvatel ve věku 15-64 let.



Zdroj: Český statistický úřad – Sčítání lidu, domů a bytů 2001.

4. Bydlení

V roce 2001 bylo v řešeném území evidováno celkem 4 071 trvale obydlených domů, z nichž 86,3 % tvořily rodinné domy, a 7 056 trvale obydlených bytů, z nichž 56,8 % představovaly byty v rodinných domech. Zatímco se počet trvale obydlených domů mezi lety 1970 a 2001 snížil o 5 %, počet trvale obydlených bytů se ve stejném období zvýšil o 11 %. Průměrné staří trvale obydlených domů je 54 let. K rekreaci slouží polovina neobydlených domů a 40 % neobydlených bytů.

Tabulka č. 14: Domovní a bytový fond jednotlivých obcí řešeného území v roce 2001

| Obec | Trvale obydlené domy | | | Trvale obydlené byty | |
|------|----------------------|--------|----------|----------------------|----------|
| | Celkem | z toho | průměrné | Celkem | z toho v |
| | | | | | |

| | | rodinné domy | | stáří domu v letech | | rodinných domech | |
|----------------------------|--------------|--------------|-------------|------------------------|--------------|------------------|-------------|
| | | počet | v % | | | počet | v % |
| Blížejov | 309 | 286 | 92,6 | 48,9 | 375 | 314 | 83,7 |
| Bukovec | 28 | 26 | 92,9 | 60,5 | 31 | 26 | 83,9 |
| Čečovice | 21 | 19 | 90,5 | 60,2 | 25 | 20 | 80,0 |
| Čermná | 71 | 71 | 100,0 | 61,3 | 82 | 82 | 100,0 |
| Černovice | 34 | 29 | 85,3 | 38,2 | 37 | 32 | 86,5 |
| Hlohová | 78 | 74 | 94,9 | 56,9 | 90 | 82 | 91,1 |
| Hlohovčice | 56 | 56 | 100,0 | 46,8 | 67 | 67 | 100,0 |
| Holýšov | 527 | 312 | 59,2 | 48,3 | 1 783 | 344 | 19,3 |
| Horní Kamenice | 72 | 70 | 97,2 | 49,9 | 81 | 78 | 96,3 |
| Horšovský Týn | 907 | 736 | 81,1 | 46,3 | 1 763 | 852 | 48,3 |
| Křenovy | 45 | 44 | 97,8 | 47,2 | 55 | 54 | 98,2 |
| Kvíčovice | 81 | 76 | 93,8 | 49,0 | 111 | 88 | 79,3 |
| Meclov | 268 | 252 | 94,0 | 47,7 | 352 | 289 | 82,1 |
| Mezohlezy (býv. okr. HT) | 41 | 39 | 95,1 | 66,7 | 53 | 42 | 79,2 |
| Mířkov | 67 | 54 | 80,6 | 51,5 | 107 | 59 | 55,1 |
| Močerady | 29 | 27 | 93,1 | 53,4 | 31 | 28 | 90,3 |
| Neuměř | 41 | 41 | 100,0 | 57,0 | 46 | 46 | 100,0 |
| Osvračín | 147 | 136 | 92,5 | 51,7 | 196 | 158 | 80,6 |
| Poděvousy | 72 | 69 | 95,8 | 52,9 | 90 | 76 | 84,4 |
| Puclice | 99 | 96 | 97,0 | 50,4 | 115 | 107 | 93,0 |
| Semněvice | 38 | 33 | 86,8 | 63,2 | 53 | 35 | 66,0 |
| Srby | 102 | 95 | 93,1 | 51,3 | 132 | 101 | 76,5 |
| Staňkov | 774 | 717 | 92,6 | 48,9 | 1 165 | 858 | 73,6 |
| Štichov | 26 | 26 | 100,0 | 54,8 | 32 | 32 | 100,0 |
| Velký Mahalov | 57 | 52 | 91,2 | 60,1 | 78 | 55 | 70,5 |
| Vidice | 47 | 42 | 89,4 | 55,9 | 69 | 44 | 63,8 |
| Všekary | 34 | 34 | 100,0 | 70,9 | 37 | 37 | 100,0 |
| Řešené území celkem | 4 071 | 3512 | 86,3 | 54,0 | 7 056 | 4 006 | 56,8 |

Zdroj: Český statistický úřad - Sčítání lidu, domů a bytů 2001.

Mezi roky 1998 a 2007 bylo na území ORP Horšovský Týn dokončeno 697 bytů, z nichž 186 v rodinných domech (27 %), 344 v bytových domech (43 %) a 30 v domech s pečovatelskou službou a domovech-penzionech (4 %). K největší bytové výstavbě v daném období došlo v roce 2007, kdy bylo dokončeno 216 bytů, 158 z nich v bytových domech. Nejméně bytů bylo ve sledovaném období dokončeno v roce 1999 (22 bytů – 13 v rodinných domech). V řešeném území bylo ve stejném období dokončeno 1 002 bytů, nejvíce z nich v Holýšově (283 – v ročním průměru 6,1 bytů na tisíc obyvatel) a Blížejově (241 – v ročním průměru 22,1 byty na tisíc obyvatel). V obcích Čečovice, Horní Kamenice, Křenovy, Mezohlezy, Semněvice a Štichov nebyla dokončena žádná výstavba.

Tabulka č. 15: Základní údaje o dokončených domech a bytech ve SO ORP Horšovský Týn dle územní struktury k 1. 1. 2007

| Budovy, byty | 1998 ¹¹ | 1999 | 2000 | 2001 | 2002 | 2003 | 2004 | 2005 | 2006 | 2007 |
|---|--------------------|------|------|------|------|------|------|------|------|------|
| Dokončené budovy | 21 | 21 | 26 | 31 | 35 | 25 | 55 | 23 | 23 | 83 |
| <i>v tom rodinné domy</i> | 14 | 12 | 9 | 14 | 21 | 15 | 24 | 12 | 14 | 38 |
| <i>v tom bytové domy</i> | - | - | 2 | 1 | 1 | 1 | 19 | 1 | - | 35 |
| Dokončené byty | 23 | 22 | 58 | 48 | 58 | 81 | 116 | 51 | 24 | 216 |
| <i>v rodinných domech</i> | 16 | 13 | 9 | 15 | 22 | 16 | 28 | 12 | 15 | 40 |
| <i>v bytových domech</i> | - | - | 32 | 16 | 18 | 22 | 76 | 22 | - | 158 |
| <i>v DPS¹² a domovech-penzionech</i> | . | - | - | - | - | 30 | - | - | - | - |
| <i>v nebytových objektech</i> | . | - | 5 | 5 | - | 5 | 1 | 1 | 4 | - |

Zdroj: Český statistický úřad.

Tabulka č. 16: Byty ve vlastnictví obcí řešeného území v roce 2010

| Obec | Počet obecních bytů | z toho | | Počet žádostí o byt |
|-----------|---------------------|--------------|----------|---------------------|
| | | bezbariérové | sociální | |
| Blížejov | 143 | 2 | 60 | - |
| Bukovec | | | | |
| Čečovice | 1 | 0 | 0 | 0 |
| Čermná | 0 | 0 | 0 | 0 |
| Černovice | 1 | 0 | 0 | 0 |

¹¹ Do počtu dokončených bytů celkem nejsou v roce 1998 zahrnuty dokončené byty v domech s pečovatelskou službou a domovech - penzionech, v nebytových objektech a byty vzniklé stavebními úpravami nebytových prostorů.

¹² DPS – Domov s pečovatelskou službou.

| | | | | |
|--------------------------|----|---|---|----|
| Hlohová | | | | |
| Hlohovčice | 0 | 0 | 0 | 0 |
| Holýšov | | | | |
| Horní Kamenice | | | | |
| Horšovský Týn | | | | |
| Křenovy | 0 | 0 | 0 | 0 |
| Kvíčovice | | | | |
| Meclov | 8 | 0 | 0 | 5 |
| Mezohlezy (býv. okr. HT) | 0 | 0 | 0 | 0 |
| Mířkov | | | | |
| Močerady | 0 | 0 | 0 | 0 |
| Neuměř | | | | |
| Osvračín | 7 | 0 | 4 | 10 |
| Poděvousy | 0 | 0 | 0 | 0 |
| Puclice | 10 | 1 | 9 | 3 |
| Semněvice | 2 | 0 | 0 | 0 |
| Srby | 2 | 0 | 0 | 0 |
| Staňkov | | | | |
| Štichov | 0 | 0 | 0 | 0 |
| Velký Mahalov | 0 | 0 | 0 | 0 |
| Vidice | 0 | 0 | 0 | 0 |
| Všekary | | | | |

Zdroj: Dotazníkové šetření – jednotlivé obce, červenec – srpen 2011.

5. Ekonomická aktivita a nezaměstnanost

5.1 Ekonomická aktivita

Sociální situaci na území Horšovskotýnska a Holýšovska silně ovlivňují možnosti zaměstnání přímo v jejich centrech – Holýšově, Horšovském Týně a Staňkově. Řešené území je průmyslově-zemědělským regionem s nadprůměrnou zaměstnaností právě v zemědělství. V roce 2008 zde působilo celkem 3 906 ekonomických subjektů, převažovaly subjekty z oblasti

obchodu (27 %), zpracovatelského průmyslu (15 %) a stavebnictví (12 %). Obecně, logicky, nejvíce subjektů sídlilo v Horšovském Týně (26 %), Holýšově (24 %) a Staňkově (17 %).

Holýšovsko je převážně průmyslovou oblastí zaměřenou zejména na zpracování komponentů pro automobilovou výrobu a strojírenství. Rozvoj výroby a podnikání je podporován přípravou a technických zajištěním dvou průmyslových zón v Holýšově, které jsou již téměř obsazené. Mezi nejvýznamnější zaměstnavatele patří EvoBus Bohemia s.r.o., Wuppermann Kovotechnika s.r.s., GUTRE s.r.o., KABELOVNA KABEX a.s. a Ber Thermottronik, s.r.o.

Horšovskotýnsko je průmyslově zemědělskou oblastí s dobrou dopravní obslužností ve východní části a v Horšovském Týně, horší v ostatních oblastech regionu, které jsou řídce obydleny, což ztěžuje dopravu do zaměstnání. Mezi nejvýznamnější zaměstnavatele patří Petro a.s., Gerresheimer Horšovský Týn spol. s r.o., Sigloch Grundbesitz und Service k.s., KARPEM a.s. a SOŠ a SOU Horšovský Týn.

Staňkovsko je převážně zemědělské bez větších průmyslových podniků. Nedostatek volných pracovních míst nutí obyvatele jezdit za prací do sousedních regionů, kde je možnost pracovního uplatnění větší. V poslední době se průmyslová výroba zabydluje díky vytvořené průmyslové zóně i na Staňkovsku, což by mohlo napomoci ke zlepšení zaměstnanosti obyvatel. Nejvýznamnějšími zaměstnavateli jsou Česká pošta, s.p., AGRO Staňkov a.s., Zemědělská akciová společnost Koloveč, ZEAS Puclice a.s., ZF Staňkov s.r.o.¹³.

Tabulka č. 17: Ekonomické subjekty řešeného území podle převažující činnosti CZ-NACE¹⁴ k 31. 12. 2008

| Ob ec | Cěl ke m | z toho odvětví |
|-------|----------|----------------|
|-------|----------|----------------|

¹³ Analýza vývoje na trhu práce za rok 2010. Domažlice: Úřad práce v Domažlicích, 2011.

¹⁴ Kód NACE – Klasifikace ekonomických činností dle Českého statistického úřadu (<http://www.nace.cz/>).

| | | Zemědělství, lesnictví a rybařství | Zpracovatelský průmysl | Výroba a rozvod elektriny, plynu, tepla a klimatizovaného vzduchu | Činnosti související s odpadními vodami, odpady a čistícími službami | Stavebnictví | Velkoobchod a maloobchod, opravy a údržba motorových vozidel | Doprava a skladování | Ubytování, stravování a pohostinství | Informační a komunikační činnosti | Peněžnictví a pojišťovnictví | Činnost v oblasti nemovitostí | Profesní, vědecké a technické činnosti | Administrativní a podpůrné činnosti | Veřejná správa a obrana, povinn. soc. zabezpečení | Vzdělávání | Zdravotnictví a sociální péče | Kulturní, zábavní a rekreační činnost | Ostatní činnosti |
|----------------------------|--------------|------------------------------------|------------------------|---|--|--------------|--|----------------------|--------------------------------------|-----------------------------------|------------------------------|-------------------------------|--|-------------------------------------|---|------------|-------------------------------|---------------------------------------|------------------|
| Blížejov | 223 | 24 | 37 | - | - | 30 | 54 | 11 | 12 | 1 | 5 | 2 | 12 | 3 | 6 | 2 | - | 3 | 20 |
| Bukovec | 14 | 2 | 2 | - | - | - | 2 | 2 | 3 | - | - | - | - | - | 2 | - | - | 1 | - |
| Čečovice | 10 | 1 | 2 | - | - | 1 | 2 | - | 2 | - | 1 | - | - | - | 1 | - | - | - | - |
| Čermná | 39 | 4 | 4 | - | - | 5 | 8 | 4 | 2 | - | 1 | - | 2 | 1 | 2 | 1 | - | 1 | 4 |
| Černovice | 26 | 4 | 4 | - | - | 4 | 7 | 1 | 1 | - | 1 | - | - | - | 1 | - | - | - | 3 |
| Hlohová | 48 | 10 | 10 | - | - | 2 | 8 | 2 | 3 | - | - | - | 5 | - | 2 | 1 | - | 1 | 4 |
| Hlohovčice | 35 | 4 | 3 | - | 1 | 6 | 9 | - | 4 | - | 1 | - | 1 | - | 2 | - | - | 1 | 3 |
| Holýšov | 934 | 30 | 158 | 1 | 2 | 98 | 243 | 25 | 48 | 9 | 19 | 111 | 61 | 10 | 3 | 8 | 11 | 17 | 78 |
| Horní Kamenice | 40 | 6 | 7 | - | - | 5 | 8 | - | 4 | - | 1 | - | 5 | - | 2 | 1 | - | 1 | - |
| Horšovský Týn | 1 034 | 79 | 131 | - | 6 | 129 | 275 | 49 | 69 | 7 | 32 | 27 | 67 | 6 | 10 | 16 | 16 | 27 | 78 |
| Křenovy | 25 | - | 7 | - | - | 3 | 8 | 3 | 1 | - | - | 1 | - | - | 2 | - | - | - | - |
| Kvíčovice | 52 | 6 | 10 | - | - | 9 | 13 | 3 | 4 | - | - | - | 2 | - | 2 | 1 | - | 1 | 1 |
| Meclov | 223 | 16 | 26 | 2 | - | 32 | 71 | 8 | 19 | 1 | 2 | 9 | 10 | 2 | 6 | 1 | - | 5 | 10 |
| Mezohlezy (býv. okr. HT) | 38 | 8 | 7 | - | - | 1 | 8 | 2 | 3 | - | - | - | 1 | - | 2 | 1 | - | - | 5 |
| Mířkov | 54 | 5 | 7 | - | - | 18 | 13 | 1 | 4 | - | - | - | - | - | 2 | 1 | - | 1 | 2 |
| Močerady | 13 | 4 | 2 | - | - | 2 | 2 | - | - | 1 | - | - | - | - | 2 | - | - | - | - |
| Neuměř | 20 | 1 | 4 | - | - | 1 | 6 | 1 | 2 | - | - | - | - | - | 2 | 1 | - | - | 2 |
| Osvračín | 94 | 6 | 23 | - | - | 13 | 27 | 3 | 3 | - | - | 1 | 8 | 1 | 3 | 2 | - | 2 | 2 |
| Poděvousy | 32 | 5 | 4 | - | - | 3 | 8 | 2 | 1 | 1 | - | - | 2 | - | 2 | 1 | - | 1 | 2 |
| Pučlice | 48 | 7 | 10 | - | - | 4 | 14 | 2 | 2 | - | 1 | - | 2 | - | 4 | 1 | - | - | 1 |
| Semněvice | 25 | 7 | 3 | - | - | 1 | 8 | 1 | 1 | - | 1 | - | 2 | - | 1 | - | - | - | - |
| Srby | 89 | 7 | 9 | - | - | 23 | 27 | 1 | 5 | - | 4 | 4 | - | - | 3 | - | - | 2 | 3 |
| Staňkov | 661 | 33 | 104 | 1 | 1 | 66 | 206 | 22 | 39 | 9 | 16 | 14 | 45 | 8 | 5 | 10 | 8 | 17 | 49 |
| Štichov | 10 | - | 1 | - | - | 1 | 5 | - | 1 | - | - | - | - | - | 2 | - | - | - | - |
| Velký Mahalov | 42 | 7 | 9 | - | - | 7 | 9 | - | 3 | - | 1 | - | - | - | 1 | - | - | - | 3 |
| Vidice | 62 | 40 | 3 | - | - | 1 | 5 | - | 6 | - | 1 | - | 2 | 1 | 2 | - | - | - | 1 |
| Všekary | 15 | 4 | 3 | - | - | 1 | 4 | - | - | - | 1 | - | - | - | 2 | - | - | - | - |
| Řešené území celkem | 3 906 | 320 | 590 | 4 | 10 | 466 | 1 050 | 143 | 242 | 29 | 88 | 169 | 227 | 32 | 74 | 48 | 35 | 81 | 271 |

Zdroj: Český statistický úřad.

Struktura ekonomických subjektů z hlediska velikosti/počtu zaměstnanců se v roce 2006 vyznačovala (pokud nepočítáme subjekty s neuvedeným počtem zaměstnanců) převahou subjektů bez zaměstnanců, následovaly malé subjekty do 19 zaměstnanců.

Míra ekonomické aktivity je definována jako podíl počtu zaměstnaných a nezaměstnaných k počtu všech osob starších 15 let. V řešeném území žilo v roce 2001 celkem 10 191 ekonomicky aktivních osob. Největší míru tohoto ukazatele zaznamenaly obce Kvíčovice (56,7 %) a Vidice (56,0 %), nejmenší pak obec Černovice (36,1 %). Dle podrobné struktury ekonomické aktivity obyvatelstva vycházející ze SLDB 2001 pracovalo nejvíce osob v průmyslu (39 %) a v zemědělství a lesnictví (10 %).

Tabulka č. 18: Ekonomicky aktivní obyvatelstvo řešeného území a vybraných měst v roce 2001

| Území | Ekonomicky aktivní celkem | v tom | | | | Ekonomicky neaktivní celkem | z toho | |
|---------------------|---------------------------|------------------|-----------------------|---------------------------------|-------------------|-----------------------------|-------------------------|-----------------------------|
| | | zaměstnané osoby | | | neza- městnaní | | nepracující důchodci | žáci, studenti a učni |
| | | celkem | z toho | | | | | |
| | | | pracující důchodci | ženy na mateřské dovolené | | | | |
| Řešené území | 10 191 | 9 674 | 262 | 214 | 517 | 8 946 | 4 171 | 3 105 |
| Holýšov | 2 433 | 2 334 | 53 | 49 | 99 | 2 110 | 851 | 779 |
| Horšovský Týn | 2 714 | 2 567 | 80 | 56 | 147 | 2 195 | 954 | 810 |
| Staňkov | 1 625 | 1 537 | 45 | 34 | 88 | 1 426 | 734 | 463 |

Zdroj: Český statistický úřad – Sčítání lidu, domů a bytů 2001.

Tabulka č. 19: Ekonomicky aktivní obyvatelstvo řešeného území a vybraných měst podle odvětví ekonomické činnosti v roce 2001

| Území | Ekonomicky aktivní | | v tom podle odvětví ekonomické činnosti | | | | | | |
|---------------------|--------------------|----------------|---|--------------|-------------------|-----------------------|---------------------------------|--------------------|-----------------|
| | celkem | z toho ženy | zemědělství, lesnictví a rybolov | průmysl | staveb- nictví | obchod a opravy | doprava, telekomu- nikace | ostatní odvětví | nezjiš- těno |
| | | | | | | | | | |
| Řešené území | 10 191 | 4 464 | 1 061 | 3 979 | 870 | 704 | 575 | 2 259 | 743 |
| Holýšov | 2 433 | 1 074 | 40 | 1 223 | 169 | 151 | 117 | 597 | 136 |
| Horšovský Týn | 2 714 | 1 193 | 222 | 931 | 245 | 207 | 150 | 688 | 271 |
| Staňkov | 1 625 | 727 | 119 | 628 | 146 | 141 | 100 | 400 | 91 |

Zdroj: Český statistický úřad – Sčítání lidu, domů a bytů 2001.

5.2 Spádovost a vyjíždka do zaměstnání

Řešené území, jež je součástí bývalého okresu Domažlice, využívá jeho výhodné geografické a dopravní polohy. Z hlediska vnitřních vazeb jsou v rámci řešeného území nejintenzivnější pracovní a obslužné vazby na města Holýšov, Horšovský Týn a Staňkov, z pohledu vnějších vazeb na Domažlice, Stod a samozřejmě na Plzeň, centrum vyššího řádu.

Z obcí v řešeném území vyjíždí za prací celkem 5 047 osob, z čehož 87 % vyjíždí každý den. Přehled vyjíždějících z jednotlivých obcí i hlavní centrum vyjížděky pracujících je uveden v tabulce č. 20. Z daných údajů vyplývá, že z většiny obcí vyjíždějí jejich obyvatelé do Holýšova, Horšovského Týna a Domažlic.

Tabulka č. 20: Počet vyjíždějících a hlavní směr vyjížděky dle obcí za rok 2004

(na základě výsledků SLDB 2001)

| Kraj, okres, obec | Vyjížděka z obce za prací | | | | | |
|----------------------------|---------------------------|---------------|----------------------------|-------------------|-----------------------------|------------|
| | vyjíždějící do zaměstnání | | v % ze zaměstnaných celkem | vyjíždějící denně | hlavní směr denní vyjížděky | |
| | celkem | z toho ženy | | | obec | počet |
| Kraj celkem | 103 367 | 41 372 | 39,1 | 88 213 | X | x |
| Domažlice | 14 770 | 6 125 | 50,5 | 12 762 | X | x |
| Blížejov | 353 | 151 | 68,3 | 320 | Domažlice | 128 |
| Bukovec | 31 | 13 | 77,5 | 26 | Puclice | 5 |
| Čečovice | 21 | 9 | 84,0 | 17 | Holýšov | 8 |
| Čermná | 80 | 35 | 80,0 | 71 | Staňkov | 16 |
| Černovice | 33 | 14 | 46,5 | 30 | Horš. Týn, Holýšov | 6 |
| Hlohová | 87 | 35 | 79,8 | 76 | Staňkov | 25 |
| Hlohovčice | 77 | 36 | 80,2 | 74 | Srbice | 17 |
| Holýšov | 938 | 401 | 40,4 | 793 | Plzeň | 156 |
| Horní Kamenice | 78 | 34 | 86,7 | 72 | Holýšov | 39 |
| Horšovský Týn | 976 | 375 | 38,2 | 829 | Domažlice | 378 |
| Křenovy | 60 | 27 | 89,6 | 56 | Horšovský Týn | 19 |
| Kvíčovice | 142 | 62 | 78,5 | 138 | Holýšov | 62 |
| Meclov | 293 | 123 | 54,9 | 251 | Domažlice | 113 |
| Mezholezy (dříve okres HT) | 51 | 22 | 65,4 | 44 | Horšovský Týn | 13 |
| Mířkov | 101 | 42 | 67,3 | 88 | Horšovský Týn | 55 |
| Močerady | 29 | 11 | 74,4 | 25 | Domažlice, Osvračín | 6 |
| Neuměř | 43 | 15 | 86,0 | 40 | Holýšov | 17 |
| Osvračín | 198 | 80 | 71,7 | 165 | Domažlice | 71 |
| Poděvousy | 100 | 39 | 85,5 | 89 | Staňkov | 22 |
| Puclice | 77 | 36 | 54,2 | 69 | Holýšov | 18 |

| | | | | | | |
|----------------|------------|------------|-------------|------------|----------------|------------|
| Semněvice | 45 | 20 | 64,3 | 38 | Horšovský Týn | 15 |
| Srby | 151 | 74 | 75,5 | 138 | Horšovský Týn | 46 |
| Staňkov | 869 | 363 | 56,8 | 776 | Holýšov | 182 |
| Štichov | 33 | 12 | 86,8 | 33 | Holýšov | 15 |
| Velký Malahov | 78 | 30 | 71,6 | 65 | Horšovský Týn | 19 |
| Vidice | 78 | 34 | 83,0 | 64 | Horšovský Týn | 38 |
| Všekary | 25 | 5 | 69,4 | 23 | - | - |

Zdroj: Český statistický úřad.

5.3 Trh práce a nezaměstnanost

Trh práce a míra nezaměstnanosti řešeného území jsou ovlivněny stabilitou podnikatelského prostředí, sousedstvím se SRN (vznik nových firem v řešeném území, denní dojíždění za prací do SRN), rozvojem infrastruktury, dobrou dopravní dostupností, kvalifikační strukturou obyvatelstva, rozvojem obytných zón a ochotou obyvatel dojíždět za prací.

Poptávku po práci lze z pohledu úřadu práce hodnotit počtem volných pracovních míst (VPM), ovšem vzhledem k tomu, že část poptávky úřad práce neviduje, není tento ukazatel zcela vypovídající. Za poslední dva roky došlo k mírnému nárůstu volných pracovních míst ve všech sledovaných mikroregionech řešeného území a poklesu počtu uchazečů na jedno volné pracovní místo, viz. tabulka č. 21. Avšak celkové snížení počtu evidovaných VPM oproti předcházejícím letům 2004 až 2008, ukazuje na zhoršování hospodářského vývoje a klesající tendence rozvoje, viz graf č. 6. V roce 2010 bylo nejvíce VPM v Holýšovsku, což odpovídá oblasti s rozvinutým průmyslem. Nejvíce uchazečů o zaměstnání se v posledních letech koncentrovalo v Horšovskotýnsku, čemuž odpovídá i nejvyšší počet uchazečů na jedno VPM. V řešeném území celkově připadlo 19,6 uchazečů na jedno VPM. Špatná je situace v oblasti evidovaných VPM vhodných pro osoby se zdravotním postižením. V okrese Domažlice byla v roce 2010 hlášena pouze 3 VPM na 359 evidovaných osob se zdravotním postižením. Pro 119 absolventů bylo hlášeno 87 míst a pro 33 mladistvých nebylo místo žádné¹⁵.

Tabulka č. 21: Evidovaná volná pracovní místa a počet uchazečů dle mikroregionů ÚP Domažlice k 31. 12. let 2009 a 2010

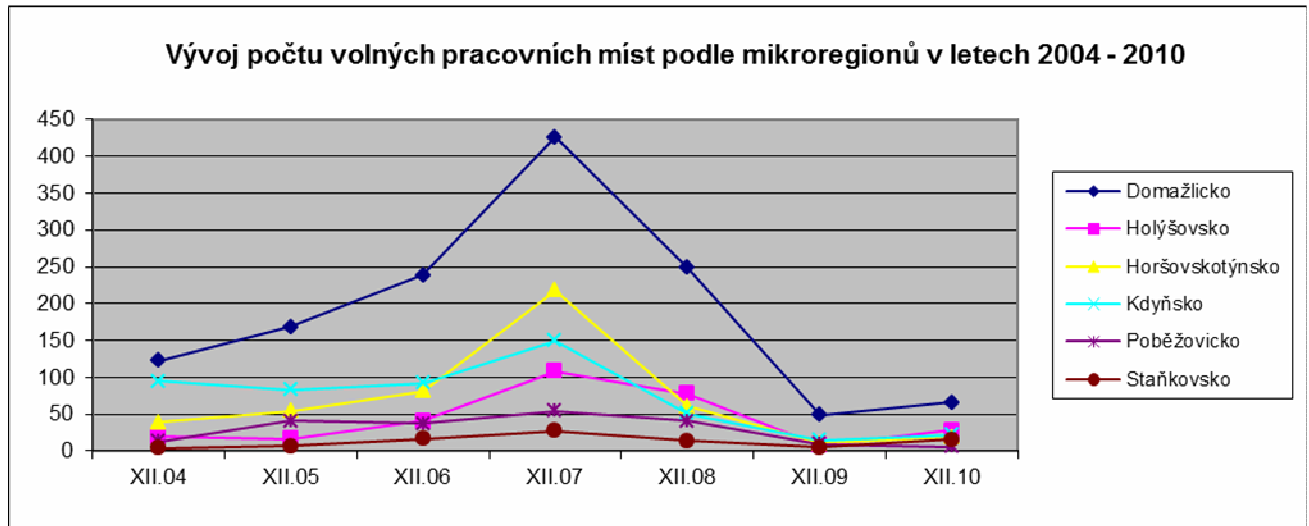
| Mikroregion | 2009 | | | 2010 | | |
|-----------------|------|----------|--------------|------|----------|--------------|
| | VPM | Uchazeči | Uchazeči/VPM | VPM | Uchazeči | Uchazeči/VPM |
| Holýšovsko | 8 | 324 | 40,5 | 28 | 299 | 10,68 |
| Horšovskotýnsko | 10 | 546 | 54,6 | 19 | 581 | 30,58 |
| Staňkovsko | 5 | 343 | 68,6 | 16 | 353 | 22,06 |

¹⁵ Analýza vývoje na trhu práce za rok 2010. Domažlice: Úřad práce v Domažlicích, 2011.

| | | | | | | |
|---------------|-----------|--------------|-------------|-----------|--------------|-------------|
| Celkem | 23 | 1 213 | 52,7 | 63 | 1 233 | 19,6 |
|---------------|-----------|--------------|-------------|-----------|--------------|-------------|

Zdroj: Analýza vývoje na trhu práce za rok 2010. Domažlice: Úřad práce v Domažlicích, 2011.

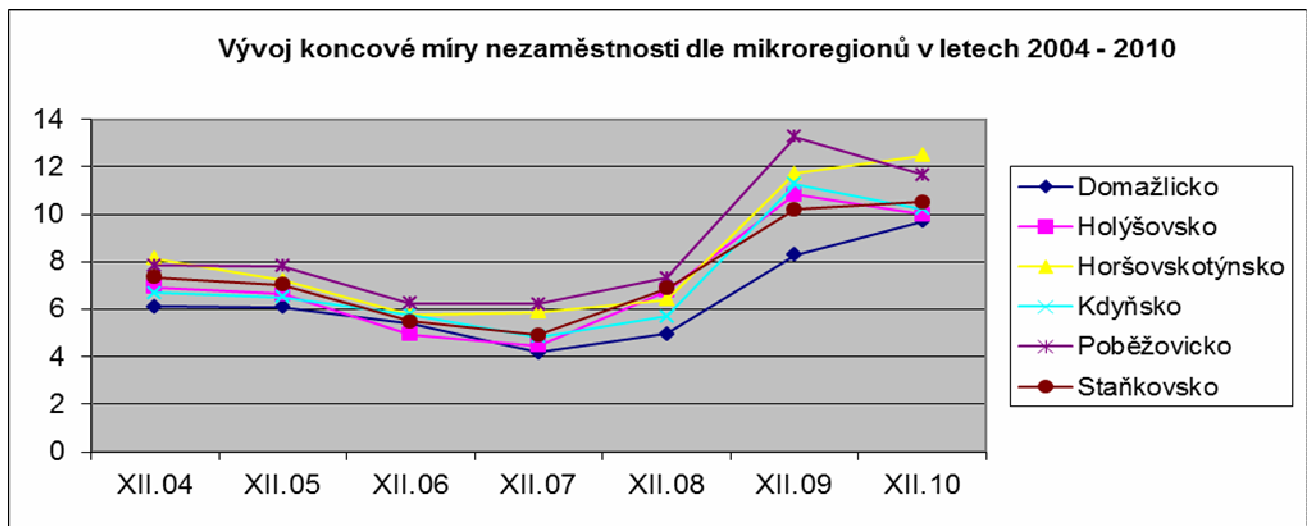
Graf č. 6: Vývoj počtu volných pracovních míst podle mikroregionů Úřadu práce Domažlice v letech 2004 - 2010



Zdroj: Analýza vývoje na trhu práce za rok 2010. Domažlice: Úřad práce v Domažlicích, 2011.

Registrovaná míra nezaměstnanosti zveřejňovaná Ministerstvem práce a sociálních věcí ČR označuje podíl registrovaných nezaměstnaných ku ekonomicky aktivnímu obyvatelstvu. Míra registrované nezaměstnanosti SO ORP Horšovský Týn patří v rámci Plzeňského kraje dlouhodobě k těm nejvyšším. V červenci 2011 činila 8,5 %, přičemž na území POÚ Holýšov dosahovala 8,9 % a na území POÚ Horšovský Týn a POÚ Staňkov shodně 7,9 %. Nejvyšší míru vykazovaly obce Čečovice (30,0 %) a Semněvice (23,7 %), kde zároveň nebylo k dispozici žádné volné pracovní místo.

Graf č. 7: Vývoj koncové míry nezaměstnanosti dle mikroregionů Úřadu práce Domažlice v letech 2004 - 2010



Zdroj: Analýza vývoje na trhu práce za rok 2010. Domažlice: Úřad práce v Domažlicích, 2011.

Tabulka č. 22: Struktura uchazečů o zaměstnání řešeného území k 31. 12. 2010

| Obec | Uchazeči o zaměstnání | Uchazeči - OZP | Uchazeči na 1 volné místo | Osoby starší 50 let | Absolventi škol | Osoby v evidenci více jak 12 měsíců | Osoby v evidenci více jak 24 měsíců |
|----------------------------|-----------------------|----------------|---------------------------|---------------------|-----------------|-------------------------------------|-------------------------------------|
| Blížejev | 106 | 23 | 21,2 | 25 | 6 | 17 | 18 |
| Bukovec | 4 | - | - | 1 | - | 2 | - |
| Čečovice | 10 | 1 | - | 1 | - | 4 | 1 |
| Čermná | 11 | 2 | 11,0 | 2 | 1 | 1 | 3 |
| Černovice | 7 | 2 | - | 1 | - | 2 | 2 |
| Hlohová | 14 | 1 | - | 4 | - | 1 | 2 |
| Hlohovčice | 8 | 1 | - | 2 | 2 | 1 | 1 |
| Holýšov | 223 | 37 | 9,3 | 52 | 17 | 52 | 34 |
| Horní Kamenice | 16 | 3 | - | 6 | 2 | 1 | 2 |
| Horšovský Týn | 254 | 30 | 23,1 | 76 | 12 | 56 | 32 |
| Křenovy | 6 | 1 | - | 2 | 1 | 2 | - |
| Kvíčovice | 20 | - | - | 9 | 1 | 2 | 2 |
| Meclov | 86 | 6 | 86,0 | 23 | 4 | 16 | 14 |
| Mezohlezy (býv. okr. HT) | 6 | 1 | 6,0 | 1 | - | 1 | 1 |
| Mířkov | 24 | 5 | - | 8 | - | 2 | 2 |
| Močerady | 3 | - | - | 1 | - | 1 | 1 |
| Neuměř | 10 | 2 | 2,5 | 4 | - | 3 | 3 |
| Osvračín | 27 | 1 | - | 8 | - | 7 | 2 |
| Poděvousy | 14 | 3 | - | 4 | - | 2 | 3 |
| Puclice | 22 | 8 | - | 9 | 1 | 2 | 3 |
| Semněvice | 17 | 3 | - | 3 | - | 2 | 3 |
| Srby | 30 | 8 | - | 11 | 1 | 4 | 6 |
| Staňkov | 157 | 27 | 10,5 | 58 | 3 | 29 | 39 |
| Štichov | 4 | 1 | - | 4 | - | 3 | - |
| Velký Mahalov | 38 | 4 | 38,0 | 9 | 2 | 4 | 10 |
| Vidice | 14 | 4 | - | 5 | - | 3 | 4 |
| Všekary | 5 | 1 | - | 2 | - | 2 | 1 |
| Řešené území celkem | 1 136 | 175 | - | 331 | 53 | 222 | 189 |

Zdroj dat: Český statistický úřad.

5.4 Aktivní politika zaměstnanosti

Aktivní politika zaměstnanosti (APZ) byla zaměřena, v souladu s Normativní instrukcí MPSV č. 36/2009, na tyto skupiny nezaměstnaných – mladé do 20 let věku, starší 50 let, ženy, dlouhodobě nezaměstnaní (evidence delší než 5 měsíců), fyzické osoby pečující o dítě do 15 let věku a osoby dotčené současnou hospodářskou krizí. Vzhledem k vysoké míře nezaměstnanosti osob se zdravotním postižením (26,07 % uchazečů zdravotně postižených nebo s jiným zdravotním omezením v celém okrese Domažlice) byla jako další priorita určena pomoc této skupině uchazečů o zaměstnání.

V průběhu roku 2010 bylo použito finančních prostředků pro celkem 595 uchazečů o zaměstnání vedených v evidenci Úřadu práce Domažlice. Rekvalifikováno bylo 419 uchazečů. Pomocí všech nástrojů APZ nastoupilo do zaměstnání 513 uchazečů.

Rekvalifikace a poradenství

V roce 2010 bylo realizováno celkem 444 rekvalifikace, které zahájilo 419 uchazečů a zájemců o zaměstnání, 25 uchazečů pokračovalo v rekvalifikaci zahájené v roce 2009. Kurzy ukončilo 430 uchazečů, z toho 411 úspěšně (95,58%). Po úspěšně absolvované rekvalifikaci ukončilo evidenci úřadu práce od počátku roku 2010 celkem 337 uchazečů, z toho po rekvalifikaci ukončené ve sledovaném roce 217 (64,39%).

Veřejně prospěšné práce¹⁶

O možnosti zaměstnání v rámci veřejně prospěšných prací (VPP) byl ze strany uchazečů velký zájem. Jednalo se především o osoby starší 50 let a osoby se zdravotním omezením, jejichž uplatnění na trhu práce je velmi složité a možnost zaměstnání na VPP se jeví jako jediná možnost návratu do pracovního procesu. Přibylo uchazečů, kteří jsou vedeni v evidenci uchazečů o zaměstnání déle než 5 měsíců a osob pečujících o dítě do 15 let. Tito uchazeči v předchozích obdobích o tuto možnost nejevili zájem. V roce 2010 se pomocí VPP podařilo vytvořit 73 míst.

Společensky účelná pracovní místa¹⁷

V roce 2010 bylo v rámci společensky účelných pracovních míst vytvořeno celkem 103 místa pro uchazeče o zaměstnání. Dohody se uzavíraly s právníckými a fyzickými osobami, příspěvkovými organizacemi, občanským sdružením. Ve všech případech byl poskytnut příspěvek na dotaci mzdových nákladů nově přijatých zaměstnanců.

Podpora zaměstnanosti občanů se zdravotním postižením

¹⁶ Veřejně prospěšné práce – časově omezené pracovní příležitosti spočívající zejména v údržbě veřejných prostranství, úklidu a údržbě veřejných budov a komunikací, které vytváří zaměstnavatel nejdéle na 12 po sobě jdoucích kalendářních měsíců. Pracovní příležitosti jsou vytvářeny na základě dohody s úřadem práce.

¹⁷ Společensky účelná pracovní místa – pracovní místa zřizovaná zaměstnavatelem, nebo vyhrazená zaměstnavatelem na základě dohody s úřadem práce a obsazovaná uchazeči o zaměstnání, kterým nelze zajistit pracovní uplatnění jiným způsobem.

Úřad práce v Domažlicích plní závazky, které vyplývají z dohod o poskytnutí příspěvku na částečnou úhradu provozních nákladů chráněných pracovních dílen. Dohody byly uzavřeny s Chráněnou dílnou v Horšovském Týně, jejímž zřizovatelem je Město Horšovský Týn, a s výrobním družstvem OBZOR v Plzni, kde je v rámci této dohody přispíváno na provozovnu v Domažlicích. Celkem bylo takto podporováno 36 osob¹⁸.

Tabulka č. 23: Uchazeči a zájemci využívající nástroje Aktivní politiky zaměstnanosti v roce 2010

| Nástroj APZ | Celkem | Uchazeči a zájemci | | | | | |
|-----------------------------------|------------|--------------------|-----------|------------|-----------------------|-------------------------|-----------|
| | | z toho | | | | | |
| | | ženy | do 20 let | nad 50 let | péče o dítě do 15 let | v evidenci nad 5 měsíců | OZP |
| Veřejně prospěšné práce | 73 | 22 | 0 | 28 | 16 | 43 | 16 |
| Společensky účelná pracovní místa | 103 | 68 | 4 | 20 | 33 | 81 | 3 |
| Rekvalifikace a poradenství | 419 | 264 | 12 | 89 | 116 | 176 | 37 |
| Celkem | 595 | 354 | 16 | 137 | 165 | 300 | 56 |
| <i>z toho ženy</i> | 396 | | 5 | 69 | 142 | 157 | 23 |

Zdroj: Analýza vývoje na trhu práce za rok 2010. Domažlice: Úřad práce v Domažlicích, 2011.

¹⁸ Zdroj: Analýza vývoje na trhu práce za rok 2010. Domažlice: Úřad práce v Domažlicích, 2011.

6. Zdravotnictví

Na území Horšovskotýnska a Holýšovska je zajištěna základní síť zdravotnických zařízení. Působí zde 10 praktických lékařů pro dospělé, 5 praktických lékařů pro děti a dorost, 9 stomatologů, 3 gynekologové a 16 specialistů (oční, chirurgická, neurologická, psychiatrická, urologická, interní, rehabilitační, oční mikrochirurgie, ORL, ortopedická ordinace). Dále je zde k dispozici 5 lékáren, na jednu lékárnu tak připadá více než 4 tisíce obyvatel. Rychlou lékařskou pomoc (posádka záchranné služby bez lékaře) zajišťuje výjezdové stanoviště Plzeň-jih Zdravotnické záchranné služby Plzeňského kraje se sídlem ve Stodě a výjezdové stanoviště Domažlice.

Tabulka č. 24: Vybavení řešeného území vybranými druhy zdravotnických zařízení

| Zařízení | Počet | Obec |
|--|-------|---|
| Samostatné ordinace praktického lékaře pro dospělé | 10 | Blížejev, Holýšov, Horšovský Týn, Osvracín, Staňkov |
| Samostatné ordinace praktického lékaře pro děti a dorost | 5 | Blížejev, Holýšov, Horšovský Týn, Meclov, Staňkov |
| Samostatná stomatologická ordinace | 9 | Blížejev, Holýšov, Horšovský Týn, Staňkov |
| Samostatná gynekologická ordinace | 3 | Holýšov, Horšovský Týn, Staňkov |
| Samostatná ordinace lékaře specialisty | 16 | Holýšov, Horšovský Týn |
| Samostatné zařízení nelékařské - rehabilitační | 2 | Holýšov, Horšovský Týn |
| Samostatná stomatologická laboratoř | 3 | Holýšov, Horšovský Týn |
| Lékárna | 5 | Holýšov, Horšovský Týn, Staňkov |
| Výdejna zdravotnických prostředků | 1 | Horšovský Týn |

Zdroj: Registr zdravotnických zařízení.¹⁹

¹⁹ [on-line] <<https://snzr.uzis.cz/viewzz/rzz/>>.

7. Školství

V roce 2008 žilo v řešeném území 4 312 dětí mladších 19 let, z toho 3 246 dětí ve věku od 5 do 19 let. Početně nižší je skupina dětí ve věku 5 až 14 let, což je způsobeno nízkou porodností na přelomu a počátku století. Celkový počet se od roku 2006 zvýšil, přestože se počet osob ve věkových skupinách 10 až 14 a 15 až 19 snížil. Tendence vývoje počtu této věkové skupiny v dalších letech je patrná v tabulce č. 9.

Tabulka č. 25: Věková struktura dětí a mládeže v řešeném území v roce 2006 a 2008

| Věková skupina | 2006 | 2008 |
|----------------|--------------|--------------|
| 0 – 4 | 1 002 | 1 115 |
| 5 – 9 | 891 | 997 |
| 10 – 14 | 1 077 | 946 |
| 15 - 19 | 1 278 | 1 254 |
| Celkem | 4 248 | 4 312 |

Zdroj: Český statistický úřad.

Děti do 14 let se na celkové populaci správního obvodu v roce 2010 podílely 15,4 %. Nejvyšší hodnotu tohoto podílu zaznamenaly obce Čečovice s 25,6 %, což je o 10 % více než podíl řešeného území, Semněvice (23,2 %) a Všekary (21,9 %). Nejmenší hodnoty měly obce Močerady a Štichov (shodně 7,8 %). Počet dětí v dalších obcích je patrný v tabulce č. 10.

Předškolní a základní vzdělání je v řešeném území zajištěno sítí 10 mateřských škol (v obcích Blížejov, Holýšov, Horšovský Týn, Kvíčovice, Meclov, Mezholezy, Mířkov, Osvračín, Puclice, Staňkov), 8 základních škol (v obcích Blížejov – úplná se spojenými ročníky 1. a 2., 4. a 5.; Holýšov – úplná; Horšovský Týn – úplná; Meclov – neúplná; Osvračín – neúplná; Staňkov – úplná), z nichž 1 je určena dětem a žákům se speciálními vzdělávacími potřebami, a 3 základními uměleckými školami (ve městech Holýšov, Horšovský Týn, Staňkov).

Střední vzdělání poskytuje Střední odborná škola a střední odborné učiliště Horšovský Týn (obory SOŠ - Agropodnikání, Ekonomika a podnikání, Stavebnictví, Technické lyceum; obory SOU - Mechanik opravář motorových vozidel, Kuchař – číšník, Opravář zemědělských strojů, Zedník; nástavbové studium – Podnikání), Soukromá střední škola a Gymnázium Bean s.r.o. ve Staňkově (čtyřleté gymnázium, obchodní akademie, nástavbové studium – Podnikání) a

Odborná škola v Horšovském Týně určená studentům se speciálními vzdělávacími potřebami. Za dalším středním a vyšším vzděláním musí studenti dojíždět mimo území, zejména do Domažlic a Plzně – hlavního vzdělávacího centra.

Pedagogicko-psychologická poradna v lokalitě není, nejbližší je v Domažlicích. V Horšovském Týně je při ZŠ a OŠ zřízeno Speciální pedagogické centrum (školské poradenské zařízení), které zabezpečuje péči o děti s mentálním postižením od raného věku do 26 let v prostorách pracoviště či docházkou pracovníka do rodiny, školy, školského zařízení.

V Horšovském Týně a Staňkově jsou umístěny Dětské domovy.

Základní školy, jež se zúčastnily dotazníkového šetření (ZŠ Blížejov, Horšovský Týn, Meclov, Osvračín, Staňkov), uvedly, že vytváří a využívají širokou škálu nabízených aktivit primární prevence, jež vycházejí z jimi zpracovaných Minimálních preventivních programů. Jedná se zejména o besedy, přednášky, konzultace, projekty, adaptační pobyty, volnočasové aktivity, zážitkové kurzy a komunikace rodiny se školou. Tyto základní školy dále spolupracují s PPP Domažlice a Plzeň, Speciálním pedagogickým centrem Horšovský Týn, Městským úřadem Horšovský Týn, Krajským úřadem Plzeňského kraje, Policií ČR, Krajským vzdělávacím centrem, Diakonií ČCE – středisko Radost v Merklíně a dalšími organizacemi. Mateřské školy spolupracují zejména s PPP Domažlice a Plzeň, Speciálním pedagogickým centrem Horšovský Týn a speciálními logopedy.

Tabulka č. 26: Kapacita vybraných školských zařízení a struktura žáků se speciálními potřebami

| Zařízení | Kapacita | Počet dětí, žáků 2009/2010 a 2010/2011 | Úvazek speciálního pedagoga/ asistenta pedagoga | Počet dětí s asistentem | Děti, žáci s mentálními postižením | Děti, žáci se smyslovým postižením | Děti, žáci s tělesným postižením | Děti, žáci s vývojovými poruchami učení, chování | Děti, žáci s více vadami | Autisté | Žáci a děti v péči pedagogicko-psychologické poradny |
|------------------|----------|--|---|-------------------------|------------------------------------|------------------------------------|----------------------------------|--|--------------------------|---------|--|
| MŠ Meclov | 50 | 37/39 | 0/0,5 | 1 | 0 | 0 | 0 | 1 | 0 | 0 | 5 |
| ZŠ Meclov | 50 | 25/31 | 0/0 | 0 | 0 | 0 | 0 | 1 | 0 | 0 | 1 |
| MŠ Puclice | 20 | 20/20 | 0/0 | 0 | 0 | 0 | 0 | 0 | 0 | 0 | 0 |
| MŠ Staňkov | 138 | 110/138 | 0/0 | 0 | 0 | 0 | 0 | 0 | 0 | 0 | 0 |
| ZŠ Staňkov | 480 | 347/344 | 3/0 | 0 | 0 | 0 | 0 | 46 | 0 | 0 | 46 |
| MŠ Blížejov* | 64 | 63/- | - | - | - | - | - | - | - | - | - |
| ZŠ Blížejov | 150 | 119/124 | 0/0 | 0 | 0 | 1 | 0 | 11 | 0 | 0 | 0 |
| ZŠ Holýšov | 680 | 508/- | 0/0,9 | - | - | - | - | - | - | - | - |
| ZŠ Horšovský Týn | 800 | 535/531 | 0/1 | 1 | 0 | 2 | 1 | 36 | 0 | 1 | 43 |
| ZŠ Osvračín | 40 | 28/25 | 0/0 | 0 | 0 | 0 | 0 | 0 | 0 | 2 | 2 |

Zdroj: Dotazníkové šetření – jednotlivé školy, červenec – srpen 2011.

*včetně odloučeného pracoviště MŠ Lštění.

Z obcí v řešeném území vyjíždí do škol celkem 1 533 žáků, studentů a učňů.

Tabulka č. 27: Počet vyjíždějících do školy a hlavní směr vyjížděky dle obcí za rok 2004
 (na základě výsledků SLDB 2001)

| Okres, obec | Vyjížděka z obce do škol | |
|-------------------------------|--------------------------------------|---|
| | vyjíždějící žáci, studenti a učni | v % ze žáků, studentů a učňů celkem |
| Domažlice | 5 041 | 50,6 |
| Blížejov | 81 | 47,6 |
| Bukovec | 7 | 100,0 |
| Čečovice | 14 | 100,0 |
| Čermná | 30 | 96,8 |
| Černovice | 22 | 100,0 |
| Hlohová | 31 | 81,6 |
| Hlohovčice | 25 | 100,0 |
| Holýšov | 246 | 31,0 |
| Horní Kamenice | 24 | 85,7 |
| Horšovský Týn | 230 | 27,9 |
| Křenovy | 24 | 88,9 |
| Kvíčovice | 69 | 100,0 |
| Meclov | 127 | 74,7 |
| Mezholezy (dříve okres HT) | 25 | 96,2 |
| Mířkov | 43 | 69,4 |
| Močerady | 11 | 100,0 |
| Neuměř | 15 | 88,2 |
| Osvračín | 58 | 64,4 |
| Poděvousy | 42 | 97,7 |
| Puclice | 37 | 94,9 |
| Semněvice | 18 | 81,8 |
| Srby | 49 | 100,0 |
| Staňkov | 208 | 44,3 |
| Štichov | 18 | 100,0 |
| Velký Malahov | 43 | 93,5 |
| Vidice | 27 | 100,0 |
| Všekary | 9 | 100,0 |
| Řešené území | 1 533 | |

Zdroj: Český statistický úřad.

8. Sociální oblast

Cílem této kapitoly je nastínit aktuální situaci v sociální oblasti na území SO ORP Horšovský Týn a POÚ Holýšov s důrazem na kvantitativní údaje o sociálně potřebných obyvatelích regionu.

Osobám v nepříznivé sociální situaci, která je chápána jako *oslabení nebo ztráta schopnosti z důvodu věku, nepříznivého zdravotního stavu, pro krizovou sociální situaci, životní návyky a způsob života vedoucí ke konfliktu se společností, sociálně znevýhodňující prostředí, ohrožení práv a zájmů trestnou činností jiné fyzické osoby nebo z jiných závažných důvodů řešit vzniklou situaci tak, aby toto řešení podporovalo sociální začlenění a ochranu před sociálním vyloučením*²⁰, je poskytována pomoc a podpora prostřednictvím sociálních služeb a sociálních dávek.

Sociální služby jsou zajišťované organizacemi zřizovanými městem, neziskovými organizacemi či církevními organizacemi. Na řešeném území existuje úzká síť sociálních služeb. Lidé také využívají i služby z okolních regionů, zejména s vazbou na Domažlice, Přeštice, Stod a Plzeň. Pomoc a podporu však osoby v nepříznivé sociální situaci hledají a získávají i v rámci rodinné či sousedské pomoci, ty ale lze jen velmi obtížně zmapovat.

8.1 Rodiny s dětmi

Informace o domácnostech a rodinách vycházejí ze Sčítání lidu, domů a bytů 2001. Nové výsledky ze sčítání v roce 2011 budou v podrobné míře známy až v 2. polovině roku 2012. Tyto počty jsou tedy vzhledem k demografickým změnám, ke kterým za poslední dekádu došlo, ryze orientační.

V roce 2001 žilo ve SO ORP Horšovský Týn 2,6x více rodin než domácností jednotlivců. V řešeném území žilo celkem 4 696 úplných a 874 neúplných rodin, z nichž rodiny se závislymi dětmi činily 47 %. Nejvíce úplných rodin se závislymi dětmi bylo v obcích Velký Halahov (54 %) a Černovice (52 %), nejméně naopak v obci Bukovec (18 %). Nejvíce neúplných rodin se závislymi dětmi žilo v obcích Močerady (100 %) a Štichov (75 %), nejméně v obci Všekary (17 %).

Tabulka č. 28: Rodiny a domácnosti ve SO ORP Horšovský Týn v roce 2001

| SO ORP | Cenzové domácnosti celkem | v tom podíl jednotlivých typů domácností (%) | | | | Průměrný počet členů cenzové domácnosti |
|--------|---------------------------|--|----------------|---------------------------------|------------------------|---|
| | | úplné rodiny | neúplné rodiny | vícečlenné nerodinné domácnosti | domácnosti jednotlivců | |
| | | | | | | |

²⁰ Zákon č. 108/2006 Sb.

| | 1991 | 2001 | 1991 | 2001 | 1991 | 2001 | 1991 | 2001 | 1991 | 2001 | 2001 |
|----------------------|-------|-------|------|------|------|------|------|------|------|------|------|
| Horšovský Týn | 5 239 | 5 464 | 65,9 | 60,5 | 8,3 | 10,9 | 0,3 | 1,6 | 25,5 | 27,0 | 2,47 |

Zdroj: Český statistický úřad – Sčítání lidu, domů a bytů 2001.

Tabulka č. 29: Složení rodinných domácností v obcích řešeného území v roce 2001

| Obec/Rodiny | Úplné rodiny | v tom | | Neúplné rodiny | v tom | |
|----------------------------|--------------|--------------------|--------------------|----------------|--------------------|--------------------|
| | | bez závislých dětí | se závislými dětmi | | bez závislých dětí | se závislými dětmi |
| Blížejev | 249 | 138 | 111 | 40 | 28 | 12 |
| Bukovec | 22 | 18 | 4 | 6 | 3 | 3 |
| Čečovice | 16 | 9 | 7 | 3 | 1 | 2 |
| Čermná | 53 | 30 | 23 | 11 | 9 | 2 |
| Černovice | 31 | 15 | 16 | 3 | 1 | 2 |
| Hlohová | 58 | 33 | 25 | 14 | 7 | 7 |
| Hlohovčice | 52 | 32 | 20 | 7 | 2 | 5 |
| Holýšov | 1 115 | 578 | 537 | 230 | 87 | 143 |
| Horní Kamenice | 50 | 30 | 20 | 8 | 4 | 4 |
| Horšovský Týn | 1 187 | 639 | 548 | 240 | 109 | 131 |
| Křenovy | 37 | 20 | 17 | 3 | 1 | 2 |
| Kvíčovice | 78 | 38 | 40 | 11 | 5 | 6 |
| Meclov | 249 | 129 | 120 | 38 | 22 | 16 |
| Mezohlezy (býv. okr. HT) | 40 | 20 | 20 | 5 | 2 | 3 |
| Mířkov | 80 | 43 | 37 | 11 | 4 | 7 |
| Močerady | 19 | 12 | 7 | 2 | - | 2 |
| Neuměř | 36 | 23 | 13 | 8 | 4 | 4 |
| Osvračín | 136 | 71 | 65 | 16 | 11 | 5 |
| Poděvousy | 64 | 32 | 32 | 11 | 5 | 6 |
| Puclice | 80 | 50 | 30 | 6 | 4 | 2 |
| Semněvice | 36 | 19 | 17 | 8 | 5 | 3 |
| Srby | 96 | 56 | 40 | 18 | 12 | 6 |
| Staňkov | 774 | 445 | 329 | 138 | 76 | 62 |
| Štichov | 24 | 15 | 9 | 4 | 1 | 3 |
| Velký Mahalov | 56 | 26 | 30 | 13 | 8 | 5 |
| Vidice | 40 | 23 | 17 | 14 | 6 | 8 |
| Všekary | 18 | 10 | 8 | 6 | 5 | 1 |
| Řešené území celkem | 4 696 | 2 554 | 2 142 | 874 | 422 | 452 |

Zdroj: Český statistický úřad - Sčítání lidu, domů a bytů 2001.

Podkladem ke zmapování celkového objemu sociální potřeby dětí a mládeže, tedy zjištění počtu evidovaných dětí a mladých lidí ohrožených sociálním vyloučením, je výkaz o výkonu sociálně právní ochrany dětí Odboru sociálních věcí Městského úřadu Horšovský

Týn, který zahrnuje pouze území SO ORP Horšovský Týn (v jednotlivých letech k 31. 12.). Údaje za oblast Holýšovska jsou součástí evidence SO ORP Stod.

V roce 2010 bylo v rámci sociálně právní ochrany dětí (SPOD) evidováno celkem 630 rodin, z toho 384 tzv. živých případů.

Tabulka č. 30: Počet rodin v péči SPOD v letech 2008 až 2010 v rámci SO ORP Horšovský Týn

| Počet | 2008 | 2009 | 2010 |
|--|------|------|------|
| Rodiny v péči sociálně právní ochraně dětí | 629 | 647 | 630 |
| <i>z toho živých případů</i> | 328 | 371 | 384 |

Zdroj: Odbor sociálních věcí, Městský úřad Horšovský Týn.

V evidenci kurátora pro děti a mládež v Horšovském Týně bylo v roce 2010 vedeno 132 klientů, z toho 74 dětí do 15 let a 58 mladistvých, z nichž chlapci tvořili 80 %. Většina klientů pocházela z úplných rodin. Trestná činnost řešená kurátorem se v posledních letech týkala zejména mladistvých.

Tabulka č. 31: Počet klientů v péči kurátora pro děti a mládež a jejich rodinné zázemí v rámci SO ORP Horšovský Týn v letech 2008 až 2010

| Klienti kurátora pro mládež | 2008 | 2009 | 2010 |
|---|------------|------------|------------|
| Počet klientů v péči kurátora pro mládež | 131 | 148 | 132 |
| z toho - dětí do 15 let | 81 | 88 | 74 |
| <i>z toho dívky</i> | 12 | 13 | 15 |
| - mladistvých | 50 | 60 | 58 |
| <i>z toho dívky</i> | 16 | 18 | 12 |
| z toho - rodina úplná | 51 | 62 | 52 |
| - rodina neúplná | 35 | 40 | 38 |
| - rodina nová | 17 | 18 | 14 |
| - rodina s druhem | 16 | 16 | 20 |
| - ostatní | 2 | 2 | 2 |
| - ústavní výchova | 10 | 10 | 6 |

Zdroj: Odbor sociálních věcí, Městský úřad Horšovský Týn.

Tabulka č. 32: Problémy řešené kurátorem pro děti a mládež v rámci SO ORP Horšovský Týn v letech 2008 až 2010

| Problémy řešené kurátorem | 2008 | 2009 | 2010 |
|---|------|------|------|
| Kriminalita dětí a mládeže | 12 | 10 | 8 |
| - z toho - trestná činnost dětí do 15 let | 5 | 2 | 3 |
| - z toho trestná činnost mladistvých | 7 | 8 | 5 |
| Počet přestupků | 12 | 15 | 6 |

Zdroj: Odbor sociálních věcí, Městský úřad Horšovský Týn.

Odbor sociálních věcí evidoval v roce 2010 celkem 21 soudních dohledů, 6 návrhů na předběžné opatření dle § 76a OSŘ a 15 dětí umístěných v ústavní výchově.

V témže roce žilo 18 dětí v náhradní rodinné péči, z toho 6 dětí v pěstounské péči, 6 dětí v poručenství a stejný počet vychovávala jiná osoba než rodiče.

Tabulka č. 33: Náhradní rodinná péče v rámci SO ORP Horšovský Týn v letech 2008 až 2010

| Náhradní rodinná péče | 2008 | 2009 | 2010 |
|--|------|------|------|
| Počet dětí v náhradní rodinné péči | 7 | 18 | 18 |
| <i>z toho - poručenství</i> | 2 | 8 | 6 |
| <i>- pěstounská péče</i> | 5 | 6 | 6 |
| <i>- výchova jiné fyzické osoby než rodiče</i> | - | 4 | 6 |
| Děti umístěné do osvojení ve sledovaném roce | 0 | 1 | 2 |

Zdroj: Odbor sociálních věcí, Městský úřad Horšovský Týn.

Sociální a návazné služby pro děti, mládež a rodiny s dětmi

Z cílové skupiny děti, mládež, rodina využívají sociální služby zejména osoby ohrožené sociálním vyloučením či osoby v krizi.

Děti a mládež jsou ohroženy sociálním vyloučením v případě, že vyrůstají v sociálně a kulturně nedostatečně podnětném prostředí a v důsledku toho začínají být vyčleňovány z běžného života společnosti. Jedná se např. o děti lidí dlouhodobě nezaměstnaných, trpících různými druhy závislostí; děti z rodin, kde dochází k domácímu násilí nebo z rodin žijících v sociálně vyloučených lokalitách; děti, které samy vedou rizikový způsob života (kriminálnost, závislosti, prostituce) či vyrůstají v ústavní péči; mladé lidi opouštějící zařízení ústavní péče či výkon trestu.

Na Horšovskotýnsku a Holýšovsku se takto ohroženým dětem a mládeži věnuje v sociální oblasti převážně Odbor sociálních věcí MěÚ Horšovský Týn, jež vykonává sociálně právní ochranu dětí. Matky s dětmi v nepříznivé sociální situaci spojené s domácím násilím či těhotné ženy v krizi mohou využít služeb Domova pro matky s dětmi v tísní v Havlovicích, které je zařízením Diecézní charity Plzeň, jež rovněž poskytuje Terénní sociální službu pro sociálně slabé rodiny s dětmi a osamocené matky především v oblasti finančního poradenství. Terénní sociální práci nabízí také organizace Člověk v tísní, a to především poradenské a asistenční služby pro osoby, které mají rodinné problémy, problémy s bydlením, zaměstnáním, financemi atd. Poradenství pro rodiny s dětmi, včetně profesní orientace dětí a mládeže, poskytuje rovněž Rodinná poradna Centra sociálních služeb Domažlice.

Děti se zdravotním postižením mohou navštěvovat Základní a odbornou školu Horšovský Týn, jež se v denním provozu věnuje rozvoji dětí a mládeže do 22 let věku. Bohužel v řešeném území chybí jakékoli navazující zařízení. Rodiny s dětmi se zrakovým a kombinovaným postižením do 7 let věku se mohou obrátit na Středisko pro ranou péči Plzeň, rodiny s více dětmi na pečovatelské služby Města Holýšov, Horšovský Týn a Staňkov.

Na řešeném území fungují 2 dětské domovy – ve Staňkově a v Horšovském Týně. Neexistuje zde však žádné návazné zařízení – Dům na půl cesty, jež by mladým lidem opouštějícím dětský domov usnadnilo jejich vstup do samostatného života.

Další instituce věnující se této cílové skupině je možné řadit spíše ke školským zařízením. Jde o Středisko výchovné péče Plzeň, Pedagogicko-psychologickou poradnu Plzeň-jih, základní a speciální školství v regionu.

8.2 Oblast osob se zdravotním postižením a seniorů

V roce 2010 žilo v řešeném území celkem 2 855 seniorů starších 65 let (13,9 % celkové populace). Jejich počet plynule stoupá, od roku 2004 se zvýšil o 12 % (297 osob).

Tabulka č. 34: Věková struktura seniorů řešeného území v letech 2006 a 2008

| Věková skupina | 2006 | 2008 |
|----------------|--------------|--------------|
| 65 – 69 | 797 | 934 |
| 70 – 74 | 664 | 621 |
| 75 – 79 | 575 | 572 |
| 80 – 84 | 356 | 346 |
| 85 – 89 | 162 | 209 |
| 90 - 94 | 51 | 44 |
| 95 + | 5 | 14 |
| Celkem | 2 610 | 2 740 |

Zdroj: Český statistický úřad.

Počet osob se zdravotním postižením nelze vzhledem k neexistenci takového přehledu na úrovni měst přesně vyčíslit. Dle celorepublikového šetření tvoří tyto osoby 10 % z celkové populace ČR, z čehož lze při vědomí určité nepřesnosti za předpokladu, že by výskyt tohoto jevu odpovídal právě průměrným hodnotám dosaženým v ČR, odhadovat, že v řešeném území žije 2 050 osob se zdravotním postižením. Odhady počtu osob s postižením v jednotlivých obcích správního obvodu jsou patrné v tabulce č. 35.

Tabulka č. 35: Odhad počtu osob se zdravotním postižením a sníženou soběstačností v roce 2011 v jednotlivých obcích řešeného území

| Obec | Osoby s mentálním postižením | Osoby s tělesným postižením | Osoby se zrakovým postižením | Osoby se sluchovým postižením | Osoby s kombinovaným postižením | Osoby s dlouhodobým duševním onemocněním | Senioři se sníženou soběstačností |
|--------------------------|------------------------------|-----------------------------|------------------------------|-------------------------------|---------------------------------|--|-----------------------------------|
| Blížejov | 2 | 1 | 0 | 15 | 0 | 0 | 20 |
| Bukovec | | | | | | | |
| Čečovice | 1 | 2 | 0 | 0 | 0 | 1 | 1 |
| Čermná | 1 | 0 | 0 | 1 | 0 | 1 | 5 |
| Černovice | 0 | 5 | 1 | 0 | 0 | 1 | 0 |
| Hlohová | | | | | | | |
| Hlohovčice | 1 | 5 | 0 | 0 | 0 | 0 | 10 |
| Holýšov | | | | | | | |
| Horní Kamenice | | | | | | | |
| Horšovský Týn | | | | | | | |
| Křenovy | 0 | 4 | 0 | 0 | 0 | 0 | 2 |
| Kvíčovice | | | | | | | |
| Meclov | 0 | 0 | 0 | 0 | 0 | 0 | 0 |
| Mezohlezy (býv. okr. HT) | 0 | 1 | 0 | 2 | 0 | 0 | 1 |
| Mířkov | | | | | | | |
| Močerady | 1 | 0 | 0 | 0 | 0 | 0 | 0 |
| Neuměř | | | | | | | |
| Osvračín | 0 | 0 | 0 | 0 | 0 | 0 | 2 |
| Poděvousy | 0 | 0 | 0 | 0 | 0 | 0 | 3 |
| Puclice | 1 | 1 | 1 | 0 | 0 | 0 | 3 |
| Semněvice | 0 | 0 | 0 | 0 | 0 | 1 | 5 |
| Srby | 0 | 2 | 0 | 1 | 0 | 0 | 0 |
| Staňkov | | | | | | | |
| Štichov | 0 | 2 | 0 | 0 | 0 | 0 | 1 |

| | | | | | | | |
|---------------|---|---|---|---|---|---|---|
| Velký Mahalov | 1 | 3 | 0 | 3 | 0 | 0 | 0 |
| Vidice | 0 | 1 | 0 | 0 | 0 | 0 | 0 |
| Všekary | | | | | | | |

Zdroj: Dotazníkové šetření – jednotlivé obce, červenec - srpen 2011.

Osoby, které jsou především z důvodu nepříznivého zdravotního stavu závislé na pomoci jiné osoby, mají dle zákona o sociálních službách nárok na příspěvek na péči, jehož výše je odvozována dle stupně závislosti na pomoci. Příspěvek je určen zejména k zajištění sociální péče příjemci příspěvku, a to pomocí sociální služby nebo rodinným příslušníkem. Tyto příspěvky pobíralo v roce 2010 na území ORP Horšovský Týn (Horšovskotýnsko a Staňkovsko) celkem 237 osob, z toho 37 % v I. stupni závislosti, 33 % ve II. stupni závislosti, 17 % ve III. stupni závislosti a 13 % ve IV. stupni závislosti.

Tabulka č. 36: Počet poskytnutých příspěvku na péči na území ORP Horšovský Týn v letech 2008 až 2010

| Příspěvek na péči poskytnutý osobám do 18 let | | | | | |
|--|------------|------------|-------------|------------|------------|
| Rok | I. stupeň | II. stupeň | III. stupeň | IV. stupeň | Celkem |
| 2008 | 3 | 2 | 8 | 2 | 15 |
| 2009 | 6 | 4 | 5 | 2 | 17 |
| 2010 | 6 | 5 | 4 | 2 | 17 |
| Celkem | 15 | 11 | 17 | 6 | 49 |
| Příspěvek na péči poskytnutý osobám nad 18 let | | | | | |
| Rok | I. stupeň | II. stupeň | III. stupeň | IV. stupeň | Celkem |
| 2008 | 78 | 60 | 46 | 22 | 206 |
| 2009 | 80 | 73 | 40 | 30 | 223 |
| 2010 | 82 | 73 | 36 | 29 | 220 |
| Celkem | 240 | 206 | 122 | 81 | 649 |

Občanům starším jednoho roku s těžkým zdravotním postižením, které podstatně omezuje jejich pohybovou nebo orientační schopnost, se podle druhu a stupně postižení poskytují mimořádné výhody I. (průkaz TP²¹), II. (průkaz ZTP²²) nebo III. stupně (průkaz ZTP/P²³)²⁴. Na území ORP Horšovský Týn bylo v roce 2010 evidováno celkem 625 držitelů průkazů mimořádných výhod, z čehož 63 % tvořily osoby se středním stupněm, 19 % osoby s nejzávažnějším stupněm a 18 % osoby s lehkým stupněm nutnosti osobní asistence.

Tabulka č. 37: Počet držitelů průkazek TP, ZTP, ZTP/P na území ORP Horšovský Týn v letech 2008 až 2010

| Druh průkazu | 2008 | 2009 | 2010 |
|--------------|------|------|------|
|--------------|------|------|------|

²¹ TP – Občan s těžkým zdravotním postižením.

²² ZTP – Občan se zvlášť těžkým zdravotním postižením.

²³ ZTP/P – Občan zvlášť těžce zdravotně postižený s průvodcem.

²⁴ MPSV ČR, <<http://portal.mpsv.cz/soc/ozp/vyhody>>.

| | Počet držitelů | z toho do 18 let | Počet držitelů | z toho do 18 let | Počet držitelů | z toho do 18 let |
|---------------|----------------|------------------|----------------|------------------|----------------|------------------|
| TP | 106 | 0 | 118 | 1 | 112 | 2 |
| ZTP | 342 | 6 | 351 | 3 | 393 | 6 |
| ZTP/P | 105 | 6 | 111 | 14 | 120 | 15 |
| Celkem | 553 | 12 | 580 | 18 | 625 | 23 |

Zdroj: Odbor sociálních věcí, Městský úřad Horšovský Týn.

Sociální a návazné služby pro osoby se zdravotním postižením a seniory

V řešeném území se péči o seniory a osoby se zdravotním postižením věnuje zejména pečovatelská služba Města Holýšov, Města Horšovský Týn, Města Staňkov a Domov pro seniory v Černovicích, zařízení Centra sociálních služeb Domažlice. Město Horšovský Týn zároveň provozuje Chráněnou dílnu, jež zaměstnává osoby se změněnou pracovní schopností. Diecézní charita Plzeň zajišťuje v Domě sv. Vavřince v Meclově sociální rehabilitaci a sociálně terapeutické dílny pro osoby s psychiatrickou diagnózou či lehkým mentálním postižením kombinovaným s psychiatrickou diagnózou. Zdravotnickou službu domácí ošetrovatelské péče nabízí paní Miroslava Lukášová.

Širší působnost na řešeném území má také Diakonie ČCE – středisko Radost v Merklíně, jež pro osoby s mentálním a kombinovaným postižením a autisty poskytuje chráněné bydlení, denní stacionáře, domovy pro osoby se zdravotním postižením, centrum denních služeb, odlehčovací služby a pečovatelskou službu pro seniory. Dále lze využít denního stacionáře, chráněného bydlení, domova pro osoby se zdravotním postižením a odborného sociálního poradenství Ústavu sociální péče pro tělesně postiženou mládež Zbůch a Domova pro osoby se zdravotním postižením Stod. Tyfloservis, o.p.s. se zaměřuje na osoby se zrakovým postižením a Centrum pro zdravotně postižené Plzeňského kraje a Svaz tělesně postižených v ČR - pobočka v Horšovském Týně integrací tělesně postižených občanů do společnosti.

Jednotlivé obce řešeného území se v rámci svých možností snaží o budování bezbariérových budov či přístupů do veřejných budov, zejména na obecní úřady, popř. toalety či obchody. Obce Čečovice, Čermná, Hlohovčice, Močerady, Osvračín, Puclice a Semněvice zajišťují dovoz či rozvoz obědů pro své seniory.

Největšími problémy, se kterými se obce ve vztahu k seniorům a osobám se zdravotním postižením potýkají, jsou stárnutí populace v obcích a péče o stárnoucí občany.

8.3 Osoby ohrožené sociálním vyloučením

Osoby ohrožené sociálním vyloučením jsou osoby mimo běžný život společnosti a nemají možnost se do něj zapojit v důsledku nepříznivé sociální situace²⁵. Péči o občany žijící mimo majoritní společnost zajišťuje kurátor pro dospělé, který jim poskytuje sociální poradenství k překonání obtížných životních poměrů a pomáhá řešit sociální důsledky společenského vyloučení.

V roce 2011 evidoval Odbor sociálních věcí Městského úřadu Horšovský Týn 3 osoby bez přístřeší a 22 propuštěných z výkonu trestu odnětí svobody.

Dle hrubých odhadů představitelů některých obcí žije v řešeném území asi 12 osob bez přístřeší, okolo 30 pachatelů trestné činnosti, 5 osob opouštějících školská zařízení pro výkon ústavní či ochranné výchovy a zhruba 60 příslušníků etnických menšin.

Tabulka č. 38: Odhad počtu osob ohrožených sociálním vyloučením v roce 2011 v jednotlivých obcích řešeného území

| Obec | Osoby bez přístřeší | Uživatelé drog | Pachatelé trestné činnosti | Osoby propuštěné ze školských zařízení pro výkon ústavní nebo ochranné výchovy po dosažení zletilosti | Etnické menšiny | Oběti násilí |
|--------------------------|---------------------|----------------|----------------------------|---|-----------------|--------------|
| Blížejov | 0 | 2 | 6 | 0 | 26 | 1 |
| Bukovec | | | | | | |
| Čečovice | 0 | 0 | 0 | 0 | 12 | 0 |
| Čermná | 0 | 0 | 1 | 0 | 0 | 0 |
| Černovice | 0 | 0 | 0 | 0 | 0 | 0 |
| Hlohová | | | | | | |
| Hlohovčice | 0 | 0 | 0 | 0 | 0 | 0 |
| Holýšov | | | | | | |
| Horní Kamenice | | | | | | |
| Horšovský Týn | | | | | | |
| Křenovy | 0 | 0 | 0 | 0 | 0 | 0 |
| Kvíčovice | | | | | | |
| Meclov | 0 | 0 | 0 | 0 | 0 | 0 |
| Mezohlezy (býv. okr. HT) | 0 | 1 | 0 | 0 | 2 | 0 |
| Mířkov | | | | | | |
| Močerady | 0 | 0 | 2 | 0 | 0 | 0 |

²⁵ Sociální vyloučení definuje zákon č. 108/2006 Sb., o sociálních službách.

| | | | | | | |
|----------------|---|---|---|---|----|---|
| Neuměř | | | | | | |
| Osvračín | 0 | 0 | 0 | 0 | 0 | 0 |
| Poděvousy | 0 | 0 | 0 | 0 | 0 | 0 |
| Puclice | 0 | 0 | 2 | 0 | 0 | 0 |
| Semněvice | 0 | 0 | 6 | 1 | 15 | 0 |
| Srby | 0 | 0 | 0 | 0 | 0 | 0 |
| Staňkov | | | | | | |
| Štichov | 0 | 0 | 0 | 0 | 0 | 0 |
| Velký Mahalov | 0 | 2 | 0 | 0 | 0 | 0 |
| Vidice | 0 | 0 | 0 | 0 | 0 | 0 |
| Všekary | | | | | | |

Zdroj: Dotazníkové šetření – jednotlivé obce, červenec - srpen 2011.

Osobám s nedostatečnými příjmy je, jako opatření napomáhající řešení některých nárazových životních situací, poskytována pomoc v hmotné nouzi. Jedná se příspěvek na živobytí, doplatek na bydlení a mimořádná okamžitá pomoc. V roce 2010 bylo vyplaceno celkem 775 těchto dávek, což je o 388 dávek více, než bylo poskytnuto v roce 2008.

Služby pro osoby ohroženým sociálním vyloučením

V současné době se oblasti drogové problematiky v řešeném území nevěnuje žádná organizace. V minulosti zde působilo Centrum protidrogové prevence a terapie Plzeň prostřednictvím terénních programů zaměřených na realizaci uceleného systému služeb prevence, léčby a resocializace drogových závislostí, to však svoji činnost již ukončilo.

Osobám bez přístřeší a sociálně slabým rodinám s dětmi se věnuje zejména Terénní sociální služba Diecézní charity Plzeň, jež rovněž provozuje Domov pro matky s dětmi v tísní v Havlovicích u Domažlic pro matky s dětmi v nepříznivé sociální situaci spojené s domácím násilím či těhotné ženy v krizi. Terénní sociální práci nabízí také organizace Člověk v tísní, a to především pomoc a podporu při řešení finančních problémů, nezaměstnanosti, problémů s bydlením, rodinných problémů, trestních a přestupkových řízení, soudních sporů, zařizování dokladů a dokumentů.

